

Monitor Dell Pro P 24

P2426H/P2426H WOST

Monitor privo di alogeno Dell Pro P 24

P2426H

Monitor Dell Pro P 24 16:10




P2426

Monitor privo di alogeno Dell Pro P 24 16:10

P2426

Manuale di assistenza semplificato

Note, avvisi ed avvertimenti

-  **NOTA:** una NOTA indica informazioni importanti che aiutano a fare un uso migliore del prodotto.
-  **AVVISO:** un AVVISO indica potenziali danni all'hardware o perdita di dati e informa su come evitare il problema.
-  **AVVERTENZA:** un'AVVERTENZA indica il rischio potenziale di danni alla proprietà, lesioni personali o la morte.

| | |
|--|-----------|
| Istruzioni di sicurezza | 4 |
| Prima di lavorare all'interno del monitor | 4 |
| Dopo aver lavorato all'interno del monitor | 4 |
| Viste del monitor P2426H/P2426H WOST/P2426H privo di alogeno/P2426/P2426 privo di alogeno . . . | 5 |
| Vista laterale | 5 |
| Vista frontale | 6 |
| Vista posteriore | 7 |
| Vista dal basso (P2426H/P2426H WOST/P2426H privo di alogeno) | 8 |
| Vista dal basso (P2426/P2426 privo di alogeno) | 9 |
| Principali componenti del monitor | 10 |
| Diagramma della connettività del cablaggio | 12 |
| Collegamento dei cavi | 14 |
| Smontaggio e rimontaggio | 15 |
| Utensili consigliati | 15 |
| Elenco delle viti | 15 |
| Supporto | 16 |
| Rimozione del supporto | 16 |
| Installazione del supporto | 17 |
| Coperchio posteriore | 18 |
| Rimozione del coperchio posteriore | 18 |
| Installazione del coperchio posteriore | 21 |
| Protezione in metallo | 23 |
| Rimozione della protezione in metallo | 23 |
| Installazione della protezione in metallo | 26 |
| Scheda alimentazione | 29 |
| Rimozione della scheda alimentazione | 29 |
| Installazione della scheda alimentazione | 32 |
| Scheda interfaccia | 35 |
| Rimozione della scheda interfaccia | 35 |
| Installazione della scheda interfaccia | 36 |
| Istruzioni per la risoluzione dei problemi | 37 |
| Diagnostica | 37 |
| Diagnostica integrata | 37 |
| Problemi comuni | 38 |
| Problemi specifici del prodotto | 40 |
| Problemi specifici della connessione USB (Universal Serial Bus) | 41 |
| Contattare Dell | 42 |
| Cronologia delle revisioni | 43 |

Istruzioni di sicurezza

Usare le seguenti linee guida sulla sicurezza per proteggere il monitor da potenziali danni e garantire la sicurezza personale. A meno di diversamente indicato, ciascuna procedura inclusa in questo documento prevede la lettura delle informazioni sulla sicurezza fornite con il monitor.

ⓘ **NOTA:** prima di utilizzare il monitor, leggere le informazioni sulla sicurezza fornite con il monitor e stampate sul prodotto. Tenere la documentazione in un luogo sicuro per futuri riferimenti.

⚠ **AVVERTENZA:** l'uso di controlli, regolazioni o procedure diverse da quelle specificate in questa documentazione possono provocare l'esposizione a scosse elettriche, pericoli elettrici e/o pericoli meccanici.

⚠ **AVVISO:** i possibili effetti a lungo termine dell'ascolto di audio ad alto volume tramite le cuffie (sul monitor che le supporta) possono causare danni all'udito.

- Collocare il monitor su una superficie solida e maneggiarlo con attenzione.
 - Lo schermo è fragile e potrebbe danneggiarsi in caso di caduta o urti contro oggetti affilati.
 - Assicurarsi che il monitor sia classificato elettricamente per funzionare con l'alimentazione CA disponibile del proprio Paese.
 - Tenere il monitor a temperatura ambiente. Condizioni di caldo o freddo eccessivo possono influire negativamente sui cristalli liquidi dello schermo.
 - Collegare il cavo di alimentazione dal monitor a una presa a parete vicina e accessibile. Consultare [Collegamento dei cavi](#).
- Non poggiare e usare il monitor su una superficie bagnata o accanto ad acqua.
- Non sottoporre il monitor a forti vibrazioni o impatti. Ad esempio, non lasciare il monitor nel bagagliaio.
- Scollegare il monitor quando non utilizzato per un lungo periodo di tempo.
- Per evitare folgorazioni, non tentare di rimuovere il coperchio o toccare l'interno del monitor.
- Leggere con attenzione queste istruzioni. Conservare il documento per riferimenti futuri. Seguire tutte le avvertenze e istruzioni indicate sul prodotto.
 - Alcuni monitor possono essere montati a parete usando il montaggio VESA venduto separatamente. Assicurarsi di usare le specifiche VESA corrette come indicato nella sezione per il montaggio a parete della Guida dell'utente.

Per informazioni sulle istruzioni di sicurezza, consultare il documento Informativa sulla sicurezza, di carattere normativo, e sulle disposizioni in materia di ambiente (SERI) fornita con il monitor.

Prima di lavorare all'interno del monitor

Passaggi

1. Salvare e chiudere tutti i file aperti e chiudere tutte le applicazioni aperte.
2. Spegnerne il monitor.
3. Scollegare il monitor e tutti i dispositivi collegati dalle relative prese elettriche.
4. Scollegare tutti i dispositivi di rete e periferiche collegati, come tastiera, mouse e dock dal monitor.
- ⚠ **AVVISO:** per scollegare un cavo di rete, per prima cosa scollegarlo dal monitor, quindi scollegarlo dal dispositivo di rete.
5. Rimuovere eventuali schede multimediali e dischi ottici dal monitor, se presenti.

Dopo aver lavorato all'interno del monitor

⚠ **AVVISO:** non lasciare viti lente o in posizioni sbagliate all'interno del monitor per evitare di danneggiarlo seriamente.

Passaggi

1. Riposizionare tutte le viti e assicurarsi che nessuna vite sia rimasta all'interno del monitor.
2. Collegare i dispositivi esterni, periferiche o cavi rimossi prima di lavorare sul monitor.
3. Riposizionare eventuali schede multimediali, dischi ottici o altri componenti rimossi prima di lavorare sul monitor.
4. Collegare il monitor e tutti i dispositivi collegati alle relative prese elettriche.
5. Accendere il monitor.

Viste del monitor P2426H/P2426H WOST/P2426H privo di alogeno/P2426/P2426 privo di alogeno

Vista laterale



Immagine 1. Vista laterale

Vista frontale

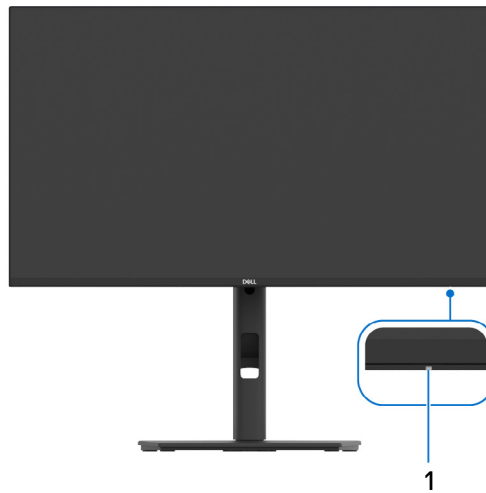


Immagine 2. Vista frontale con supporto del monitor

Tabella 1. Componenti e descrizioni

| Etichetta | Descrizione | Uso |
|-----------|---------------------------|--|
| 1 | Indicatore LED accensione | Una luce bianca fissa indica che il monitor è acceso e che funziona normalmente. Una luce bianca lampeggiante indica che il monitor è in Modalità standby. |

Vista posteriore



Immagine 3. Vista posteriore

Tabella 2. Componenti e descrizioni

| Etichetta | Descrizione | Uso |
|-----------|---|---|
| 1 | Fori di montaggio VESA (4) (100 mm x 100 mm) - Dietro la copertura VESA attaccata | Montaggio su parete usando un Kit compatibile VESA (100 mm x 100 mm). ⓘ NOTA: kit per il montaggio a parete non fornito con il monitor, venduto separatamente. |
| 2 | Etichetta valutazione normativa | Elenca le approvazioni normative. |
| 3 | Pulsante di sblocco del supporto | Rilascia il supporto dal monitor. |
| 4 | Codice QR MyDell, numero di serie e etichetta tag di assistenza | Fare riferimento a questa etichetta quando è necessario contattare Dell per il supporto tecnico. Il Tag assistenza è un identificatore alfanumerico univoco che consente ai tecnici dell'assistenza Dell di identificare i componenti hardware nel monitor e accedere alle informazioni sulla garanzia. |
| 5 | Joystick | Usare per controllare il menu OSD. (Per ulteriori informazioni consultare Funzionamento del monitor nella Guida dell'utente.) |
| 6 | Pulsante di accensione | Per accendere o spegnere il monitor. |
| 7 | Apertura per la gestione dei cavi | Per organizzare i cavi posizionandoli all'interno dei fori. |

Vista dal basso (P2426H/P2426H WOST/P2426H privo di alogeno)

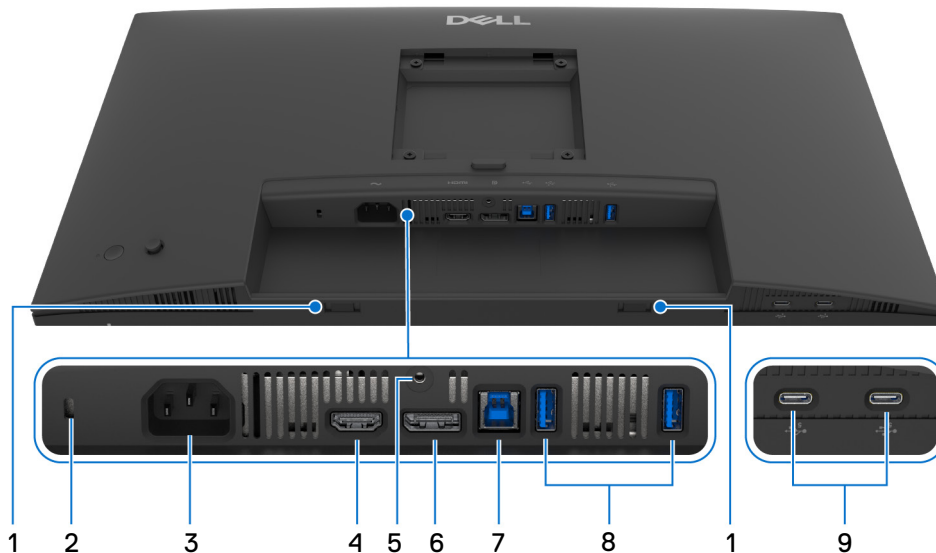


Immagine 4. Vista dal basso senza supporto del monitor

Tabella 3. Componenti e descrizioni

| Etichetta | Descrizione | Uso |
|-----------|---|--|
| 1 | Aperture soundbar | Fissare la Soundbar esterna (venduto separatamente) al monitor allineando le linguette magnetiche sulla soundbar con le aperture sul monitor. |
| 2 | Foro di fissaggio blocco di sicurezza (in base al Kensington Security Slot) | Protegge il monitor utilizzando il blocco di sicurezza (acquistato separatamente) per evitare movimenti imprevisti del monitor. |
| 3 | ~ Porta alimentazione | Per il collegamento del cavo di alimentazione (fornito con il monitor). |
| 4 | HDMI Porta HDMI | Per il collegamento del computer mediante il cavo HDMI fornito con il monitor (solo per alcuni Paesi). |
| 5 | Funzione blocco supporto | Per bloccare il supporto al monitor utilizzando una vite M3 x 6 mm (la vite non è inclusa). |
| 6 | D DisplayPort | Per collegare il computer utilizzando un cavo DisplayPort. |
| 7 | Porta USB 5Gbps Tipo B upstream | Collegare il cavo USB, fornito in dotazione al monitor, al computer ed al monitor. Una volta collegato questo cavo, si possono usare i connettori USB del monitor. |
| 8 | Porte USB 5Gbps Tipo A downstream (2) | Collegamento dei dispositivi USB.* i NOTA: per usare questa porta è necessario collegare il cavo USB (fornito con il monitor) alla porta USB upstream sul monitor e sul computer. |
| 9 | Porte USB-C 5Gbps downstream (2) | Collegamento dei dispositivi USB.* i NOTA: per usare questa porta è necessario collegare il cavo USB (fornito con il monitor) alla porta USB upstream sul monitor e sul computer. |

*Per limitare le interferenze del segnale, evitare di collegare i dispositivo USB alla porta adiacente quando si utilizza un dispositivo USB wireless su una porta USB downstream.

Vista dal basso (P2426/P2426 privo di alogeno)

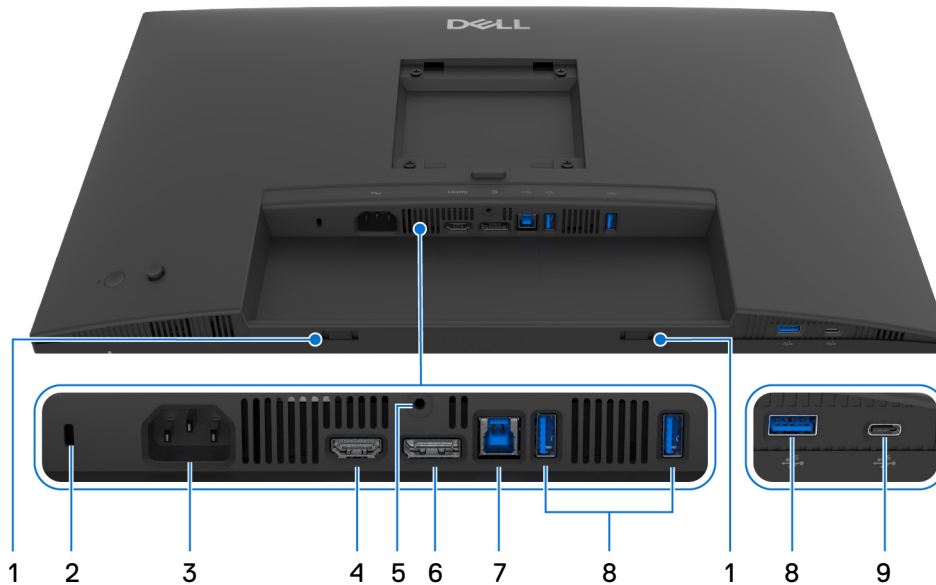


Immagine 5. Vista dal basso senza supporto del monitor

Tabella 4. Componenti e descrizioni.

| Etichetta | Descrizione | Uso |
|-----------|---|--|
| 1 | Aperture soundbar | Fissare la Soundbar esterna (venduto separatamente) al monitor allineando le linguette magnetiche sulla soundbar con le aperture sul monitor. |
| 2 | Foro di fissaggio blocco di sicurezza (in base al Kensington Security Slot) | Protegge il monitor utilizzando il blocco di sicurezza (acquistato separatamente) per evitare movimenti imprevisti del monitor. |
| 3 | ~ Porta alimentazione | Per il collegamento del cavo di alimentazione (fornito con il monitor). |
| 4 | HDMI Porta HDMI | Per il collegamento del computer mediante il cavo HDMI fornito con il monitor (solo per alcuni Paesi). |
| 5 | Funzione blocco supporto | Per bloccare il supporto al monitor utilizzando una vite M3 x 6 mm (la vite non è inclusa). |
| 6 | D DisplayPort | Per collegare il computer utilizzando un cavo DisplayPort. |
| 7 | Porta USB 5Gbps Tipo B upstream | Collegare il cavo USB, fornito in dotazione al monitor, al computer ed al monitor. Una volta collegato questo cavo, si possono usare i connettori USB del monitor. |
| 8 | Porte USB 5Gbps Tipo A downstream (3) | Collegamento dei dispositivi USB.* i NOTA: per usare questa porta è necessario collegare il cavo USB (fornito con il monitor) alla porta USB upstream sul monitor e sul computer. |
| 9 | Porta USB-C 5Gbps downstream | Collegamento dei dispositivi USB.* i NOTA: per usare questa porta è necessario collegare il cavo USB (fornito con il monitor) alla porta USB upstream sul monitor e sul computer. |

*Per limitare le interferenze del segnale, evitare di collegare i dispositivo USB alla porta adiacente quando si utilizza un dispositivo USB wireless su una porta USB downstream.

Principali componenti del monitor

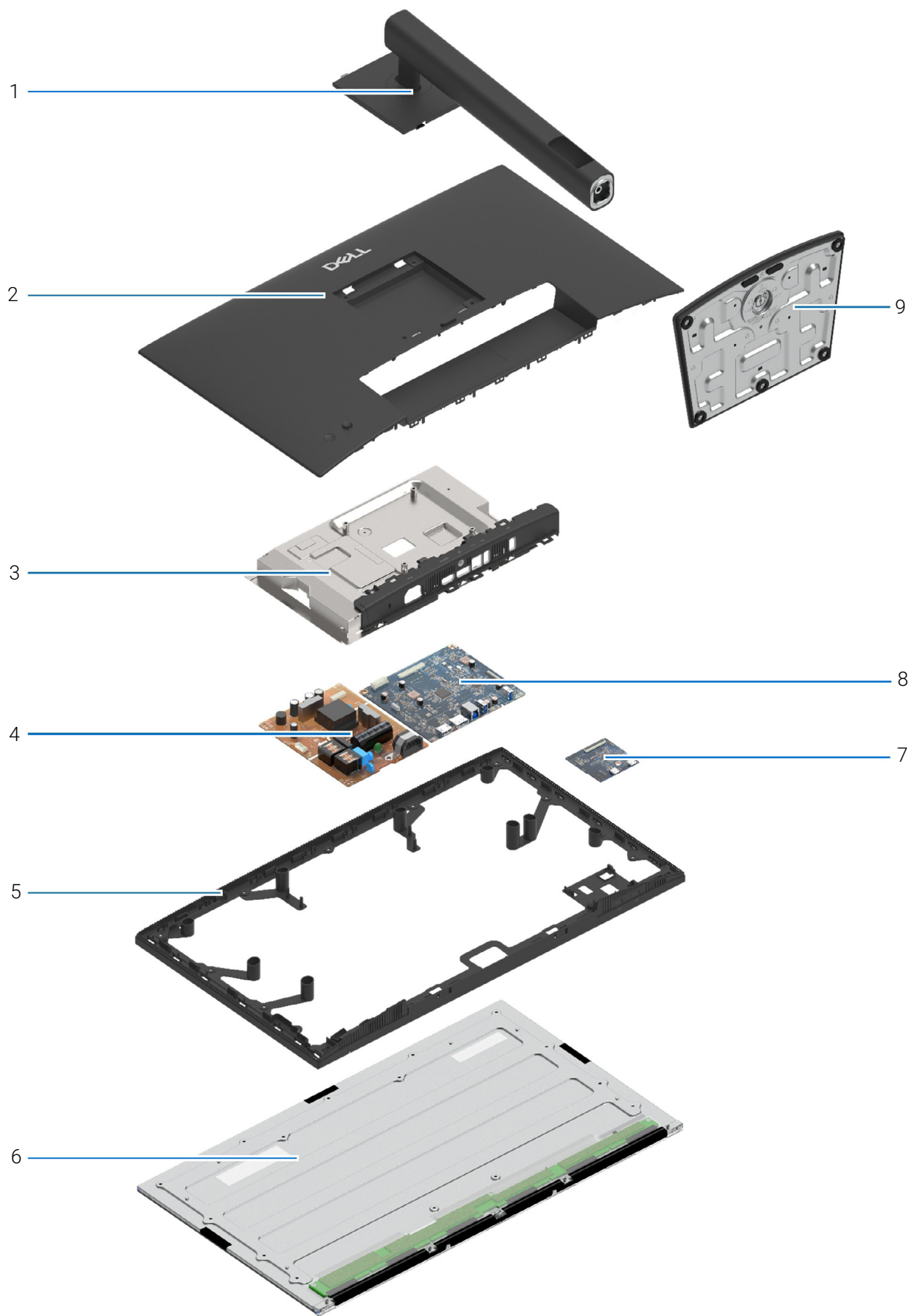


Immagine 6. Principali componenti

Tabella 5. Componenti

| Elemento | Descrizione |
|----------|-----------------------|
| 1 | Supporto regolabile |
| 2 | Coperchio posteriore |
| 3 | Protezione in metallo |
| 4 | Scheda alimentazione |
| 5 | Cornice centrale |
| 6 | Pannello |
| 7 | Scheda USB |
| 8 | Scheda interfaccia |
| 9 | Base del supporto |

ⓘ NOTA: per la sostituzione del cavo di alimentazione, il cavo connettività e l'alimentatore esterno (se disponibile), contattare Dell:

1. Andare al [sito di supporto Dell](#).
2. Verificare il Paese o la zona nel menu a discesa **Scelta del Paese/Zona** nell'angolo inferiore destro nella pagina.
3. Fare clic su **Contatti** accanto al menu a discesa del paese.
4. Selezionare il collegamento al servizio o al supporto appropriato in base alle proprie necessità.
5. Scegliere il metodo più comodo con cui mettersi in contatto con Dell.

Diagramma della connettività del cablaggio

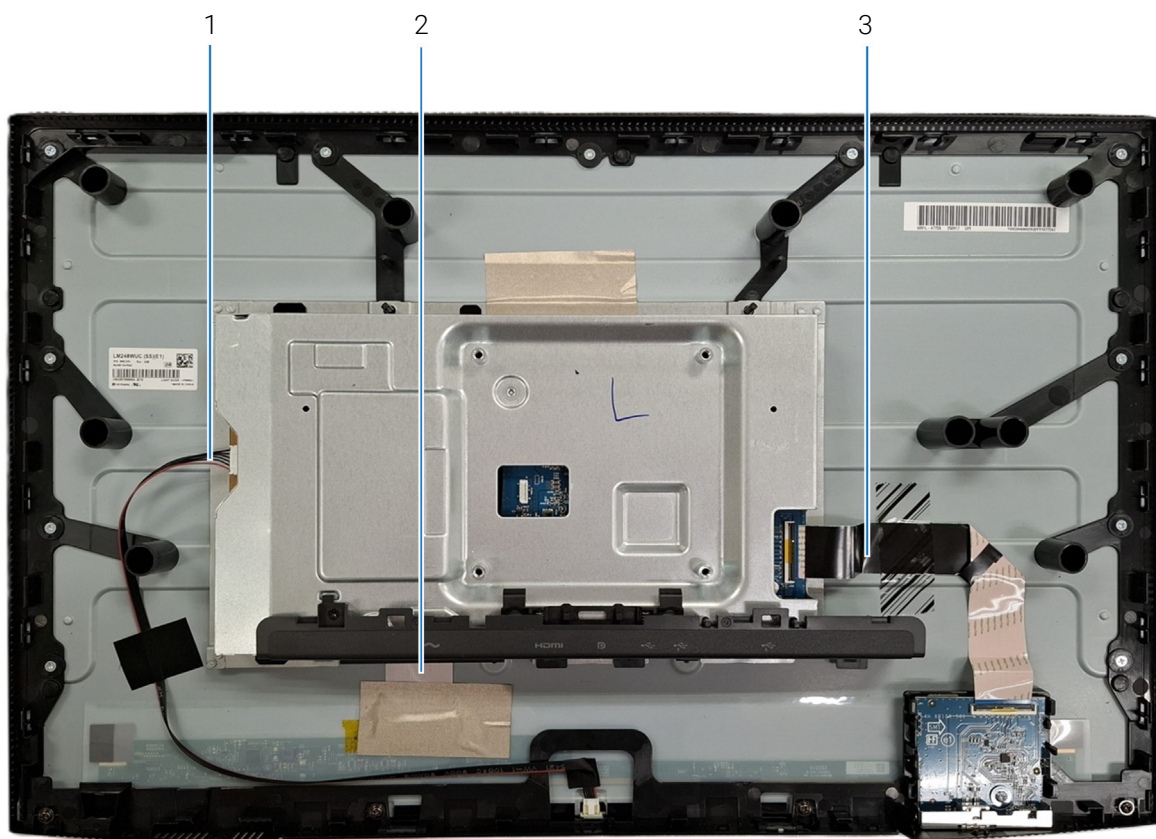


Immagine 7. Connettività del cablaggio sul display

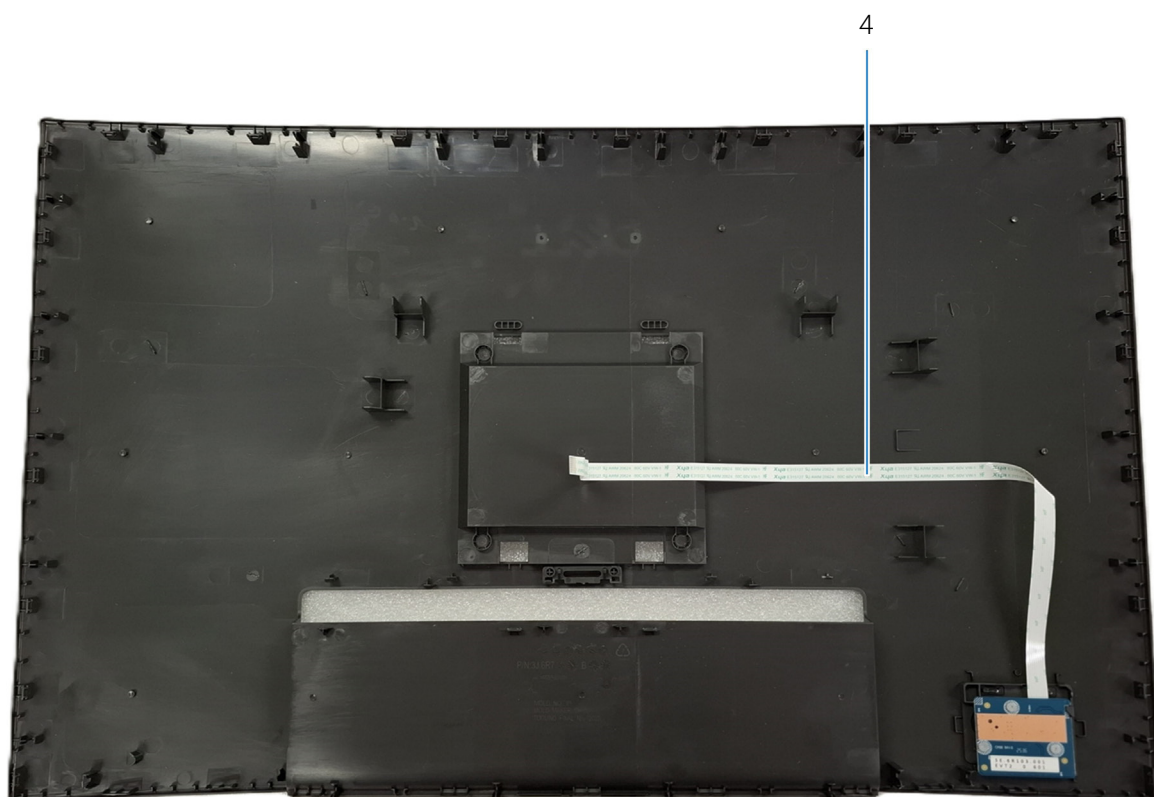


Immagine 8. Connettività del cablaggio sul coperchio posteriore del display

Tabella 6. Cavi

| Elemento | Descrizione |
|-----------------|--|
| 1 | Cavo retroilluminazione |
| 2 | Cavo LVDS (Low-Voltage Differential Signaling) |
| 3 | Cavo scheda USB |
| 4 | Cavo scheda di controllo |

Collegamento dei cavi

⚠ AVVERTENZA: prima di iniziare le seguenti procedure, attenersi alle [Istruzioni di sicurezza](#).

ⓘ NOTA: i monitor Dell sono progettati per funzionare in modo ottimale con i cavi Dell contenuti nella confezione. Dell non garantisce la qualità del video e le prestazioni durante l'uso dei cavi non Dell.

ⓘ NOTA: far passare i cavi attraverso l'apertura per la gestione dei cavi prima di collegarli.

ⓘ NOTA: non collegare i cavi al computer contemporaneamente.

ⓘ NOTA: le immagini sono state utilizzate solo a scopo illustrativo. L'aspetto del computer potrebbe variare.

Per connettere il monitor al computer:

1. Spegner il computer e staccare il cavo di alimentazione.
2. Collegare il cavo DisplayPort (fornito con il monitor) o cavo HDMI (acquistato separatamente*) dal monitor al computer.
3. Collegare la porta USB Tipo B upstream sul monitor e una porta USB adeguata sul computer con il cavo USB in dotazione (per informazioni vedere [Vista dal basso \(P2426H/P2426H WOST/P2426H privo di alogeno\)](#) o [Vista dal basso \(P2426/P2426 privo di alogeno\)](#)).
4. Collegare le periferiche USB alle porte USB downstream del monitor.
5. Collegare i cavi di alimentazione del computer e del monitor alla presa più vicina.
6. Accendere il monitor e il computer.

Se sul monitor è visualizzata un'immagine, l'installazione è stata completata. In caso contrario, vedere [Problemi comuni](#).

*I cavi HDMI sono forniti con il monitor solo in alcuni Paesi. Contattare il rappresentante delle vendite del proprio Paese.

Collegamento del cavo DisplayPort (da DisplayPort a DisplayPort)

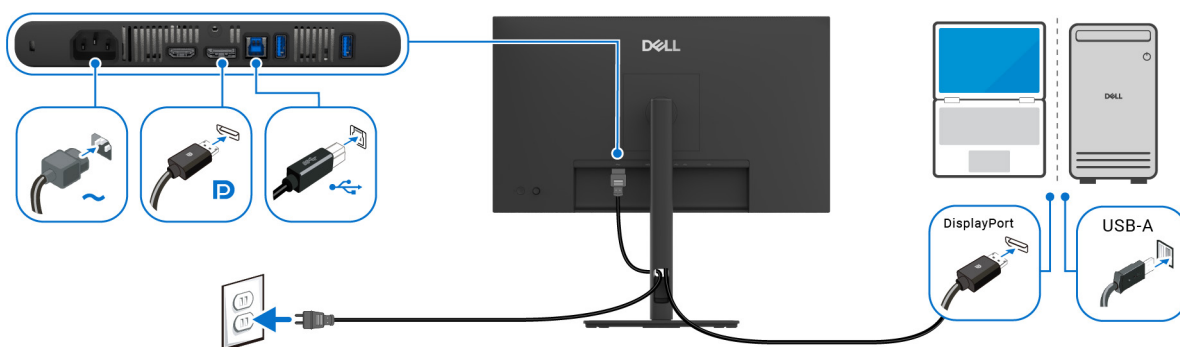


Immagine 9. Collegamento DisplayPort

Collegamento del cavo HDMI (opzionale)

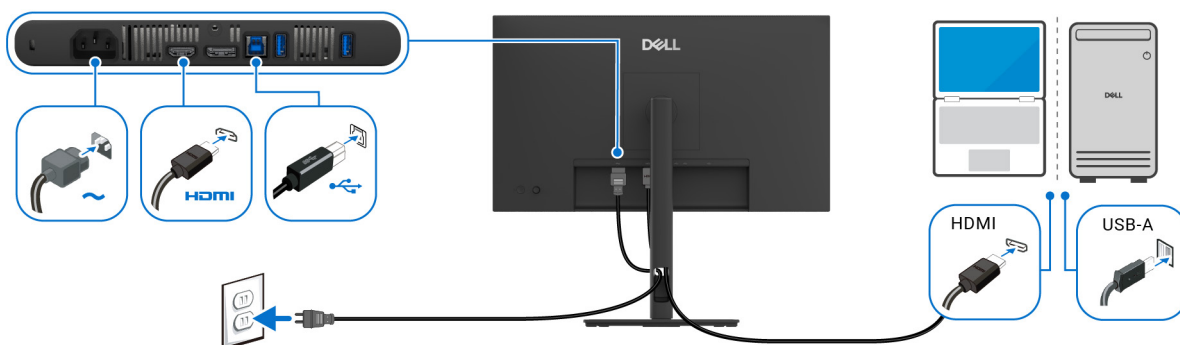


Immagine 10. Collegamento HDMI

Smontaggio e rimontaggio

⚠ **AVVISO:** le informazioni in questa sezione si rivolgono a tecnici di assistenza autorizzati nella regione EMEA. È vietato lo smontaggio del monitor da parte degli utenti, ed eventuali danni causati dalla manutenzione non autorizzata non saranno coperti dalla garanzia.




Utensili consigliati

- Cacciavite a croce N. 0
- Cacciavite a croce N. 2
- Punta in plastica

Elenco delle viti

- ① **NOTA:** quando vengono rimosse le viti da un componente, si consiglia di annotare il tipo di vite, la quantità di viti e di riporle in un contenitore per viti. Ciò garantisce l'uso del numero corretto e del tipo corretto di viti quando viene riposizionato il componente.
- ① **NOTA:** alcuni computer hanno superfici magnetiche. Assicurarsi che le viti non restino attaccate a tali superfici durante il riposizionamento del componente.
- ① **NOTA:** il colore delle viti varia in base alla configurazione ordinata.

Tabella 7. Elenco delle viti

| Componente | Tipo di vite | Quantità | Immagine della vite |
|----------------------|--------------|----------|--|
| Coperchio posteriore | M4*10 | 4 |  |
| Scheda alimentazione | M3*9 | 3 |  |
| Scheda interfaccia | M3*9 | 2 |  |

Supporto

Rimozione del supporto

Prerequisiti

1. Seguire la procedura in [Prima di lavorare all'interno del monitor](#).
- ① **NOTA:** per evitare di graffiare lo schermo mentre si rimuove il supporto, far attenzione a posizionare il monitor su una superficie pulita e maneggiarlo con cura.
- ① **NOTA:** attenersi alle procedure di seguito per la rimozione del supporto fornito con il monitor. Se si sta rimuovendo un supporto acquistato da altre fonti, seguire le istruzioni di impostazione incluse con il supporto.

Passaggi

1. Posizionare il monitor su un panno soffice o cuscino.
2. Tenere premuto il pulsante di rilascio del supporto sul retro del display.
3. Sollevare il gruppo del supporto e allontanarlo dal monitor.

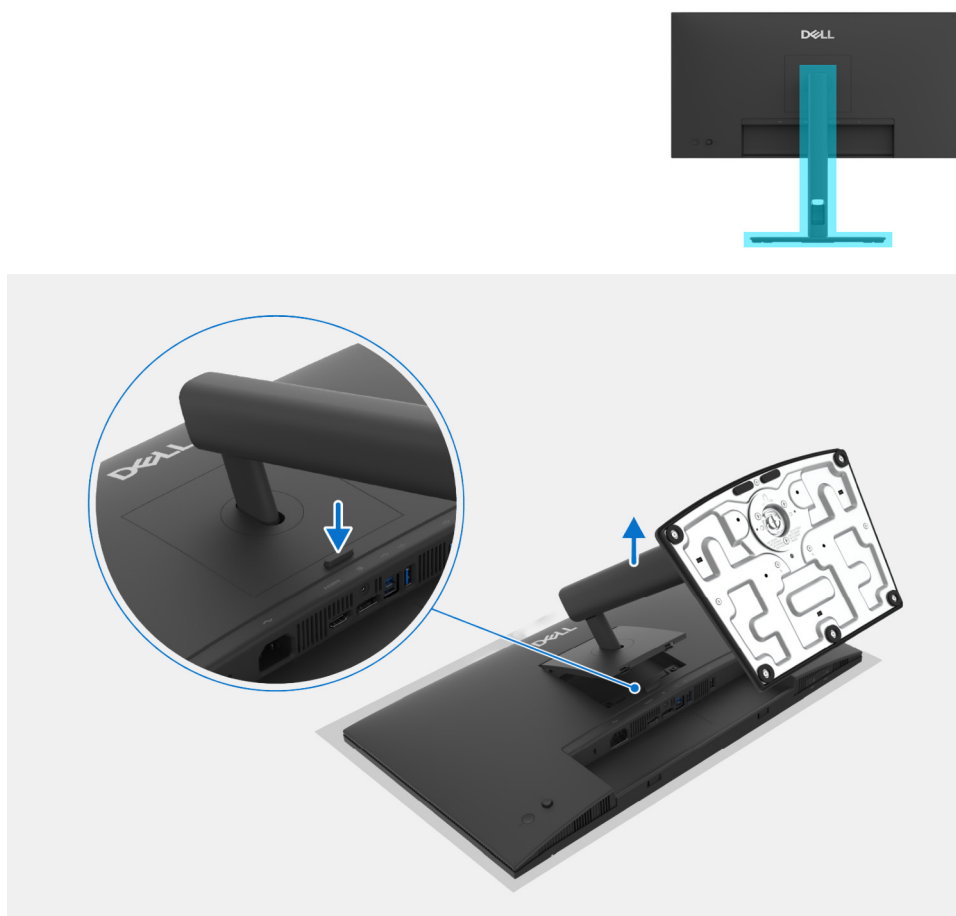


Immagine 11. Rimozione del supporto

Installazione del supporto

1. Inserire con attenzione le linguette sul supporto regolabile nelle aperture sul coperchio posteriore dello schermo e premere il supporto per fissarlo in posizione.

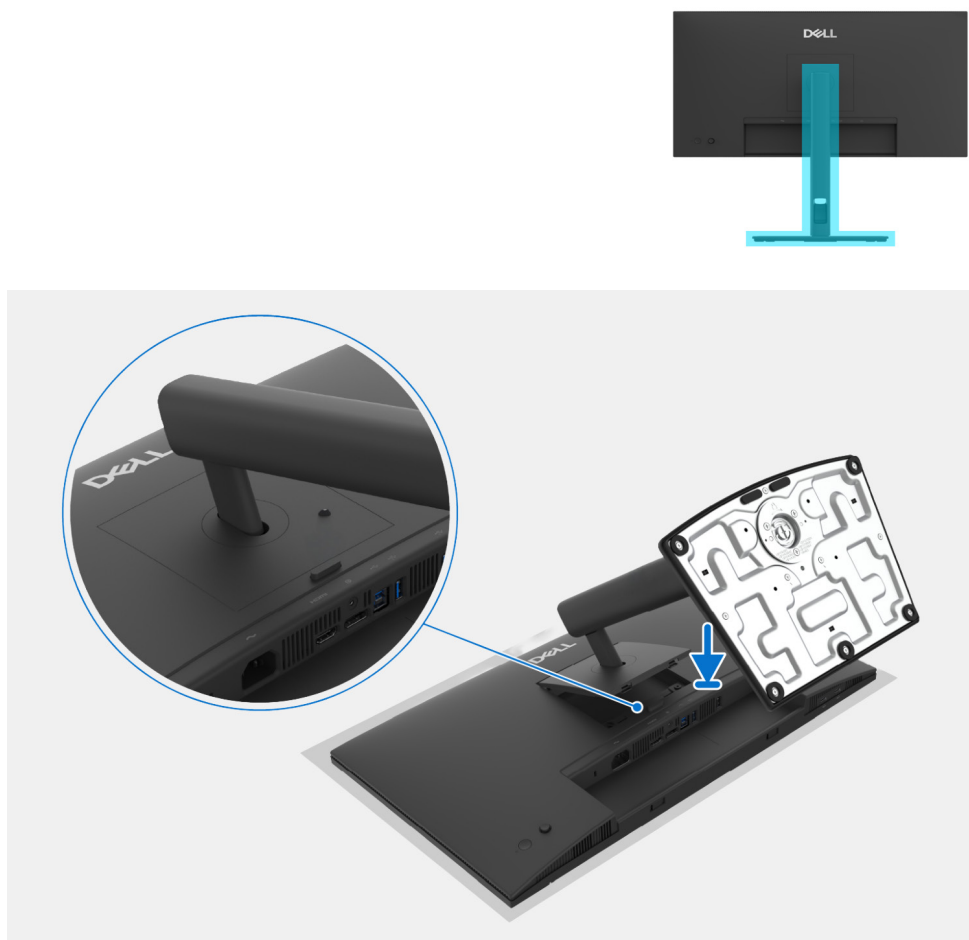


Immagine 12. Installazione del supporto

Passaggi successivi

1. Seguire la procedura in [Dopo aver lavorato all'interno del monitor.](#)

Coperchio posteriore

Rimozione del coperchio posteriore

Prerequisiti

1. Seguire la procedura in [Prima di lavorare all'interno del monitor.](#)
2. Rimuovere il [supporto.](#)

Passaggi

1. Rimuovere le quattro viti (M4x10) che fissano il coperchio posteriore al display.
2. Utilizzando una punta in plastica, aprire il coperchio posteriore partendo dal bordo del monitor.
3. Sollevare delicatamente il coperchio posteriore del display.
4. Scollegare il cavo della scheda di controllo dal connettore sulla scheda interfaccia.
5. Rimuovere il coperchio posteriore dal monitor.



4x
M4x10

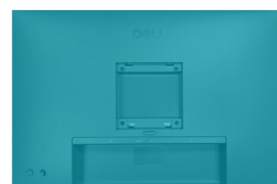


Immagine 13. Rimozione del coperchio posteriore

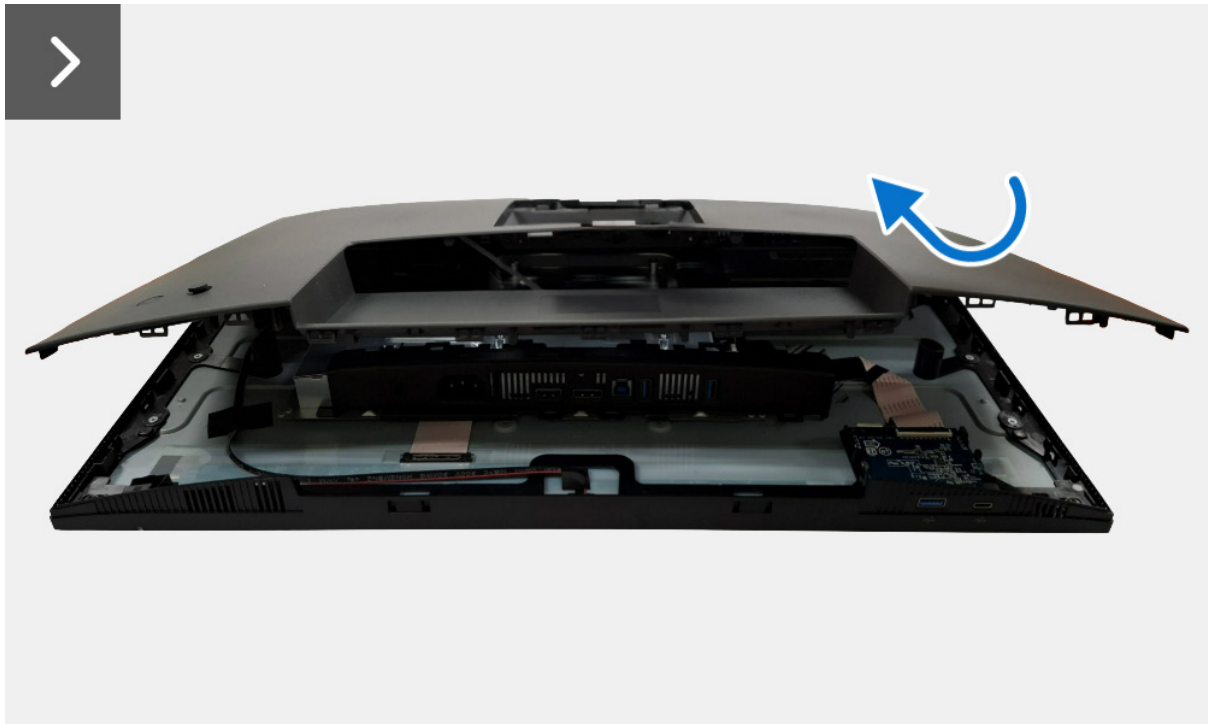


Immagine 14. Rimozione del coperchio posteriore

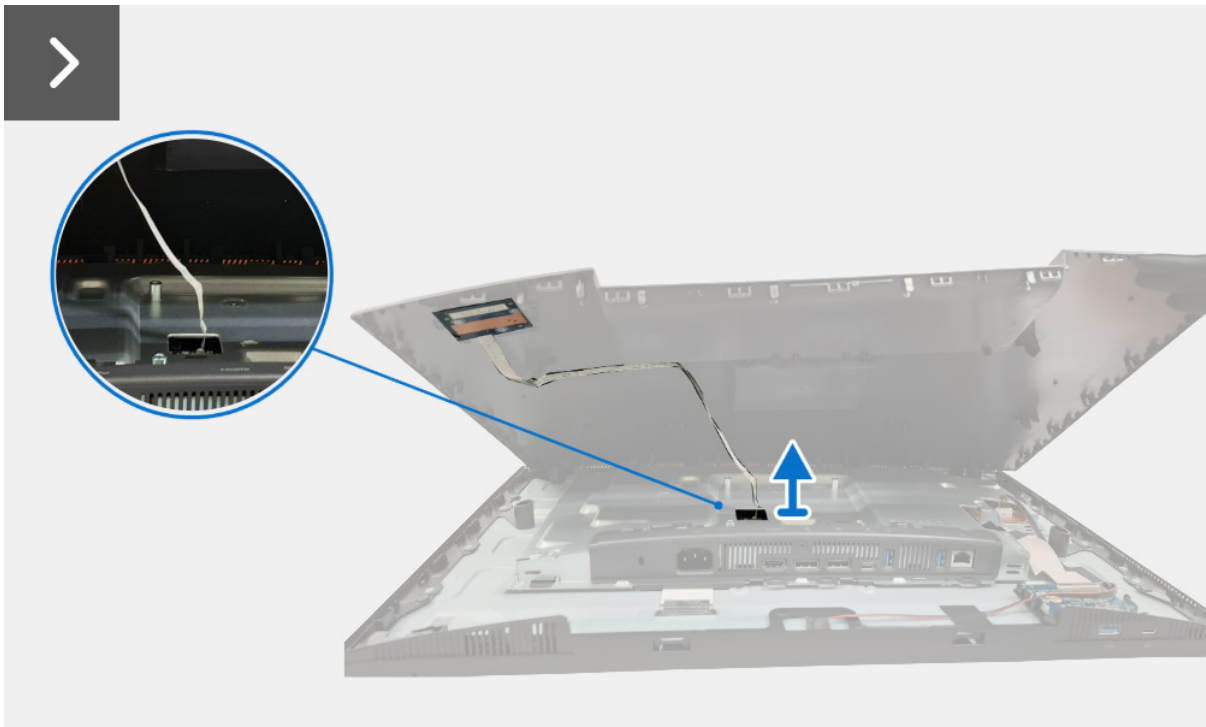


Immagine 15. Rimozione del coperchio posteriore

Installazione del coperchio posteriore

Passaggi

1. Collegare il cavo della scheda di controllo al connettore sulla scheda interfaccia.
2. Allineare il coperchio posteriore con il display e agganciarlo in posizione.
- ① **NOTA:** allineare i fori delle viti sul coperchio posteriore con i fori delle viti sul display prima di applicare una leggera pressione sul coperchio posteriore.
3. Riposizionare le quattro viti (M4x10) che fissano il coperchio posteriore al display.



4x
M4x10

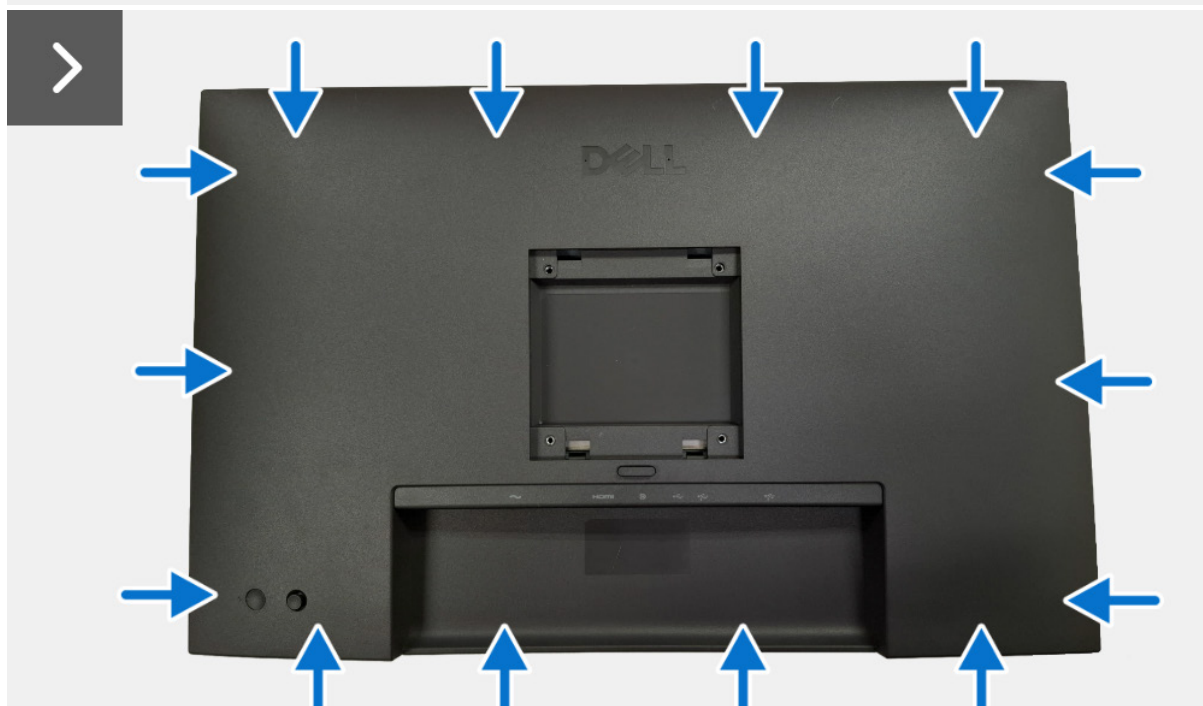
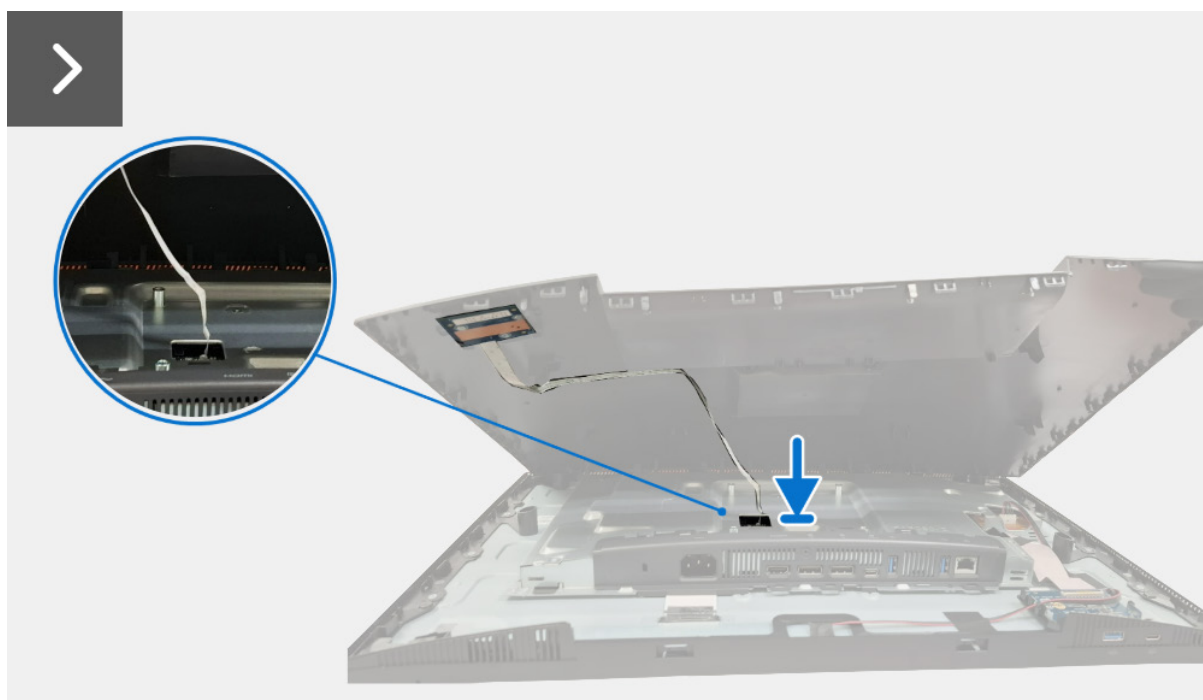
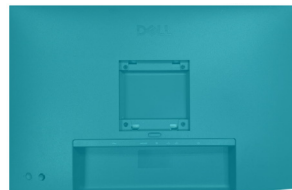


Immagine 16. Installazione del coperchio posteriore



Immagine 17. Installazione del coperchio posteriore superiore

Passaggi successivi

1. Installare il [supporto](#).
2. Seguire la procedura in [Dopo aver lavorato all'interno del monitor](#).

Protezione in metallo

Rimozione della protezione in metallo

Prerequisiti

1. Seguire la procedura in [Prima di lavorare all'interno del monitor](#).
2. Rimuovere il [supporto](#).
3. Rimuovere il [coperchio posteriore](#).

Passaggi

1. Rimuovere il nastro conduttivo sulla protezione in metallo, quindi rimuovere il nastro conduttivo e il nastro giallo che fissa il connettore del cavo LVDS sul pannello del display.
2. Rimuovere i nastri sul cavo retroilluminazione e sul cavo scheda USB.
3. Scollegare il cavo retroilluminazione da connettore sulla scheda alimentazione, quindi scollegare il cavo della scheda USB dal connettore sulla scheda interfaccia.
4. Sollevare la protezione in metallo e scollegare il cavo LVDS dal connettore sul pannello del display.
5. Sollevare e rimuovere la protezione in metallo dal pannello del display.

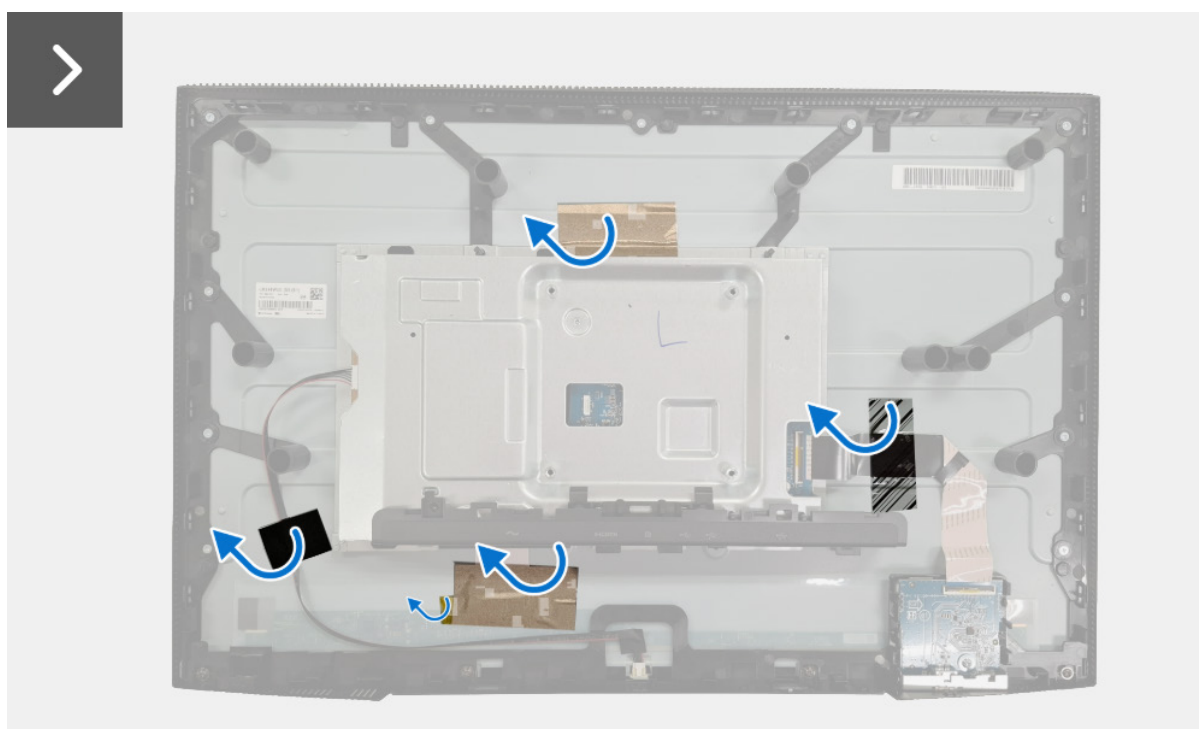
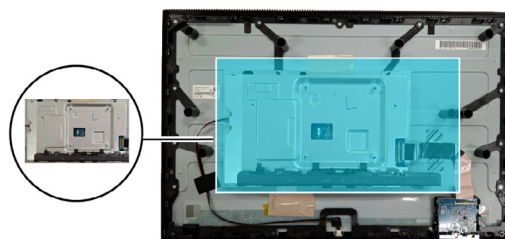


Immagine 18. Rimozione della protezione in metallo



Immagine 19. Rimozione della protezione in metallo



Immagine 20. Rimozione della protezione in metallo

Installazione della protezione in metallo

Passaggi

1. Sollevare la protezione in metallo e collegare il cavo LVDS al connettore sul pannello del display.
2. Allineare e posizionare la protezione in metallo sul pannello del display.
3. Collegare il cavo retroilluminazione al connettore sulla scheda alimentazione, quindi collegare il cavo della scheda USB al connettore sulla scheda interfaccia.
4. Applicare il nastro giallo che fissa il connettore del cavo LVDS al pannello del display, quindi applicare i nastri che fissano il cavo retroilluminazione e il cavo della scheda USB al pannello del display.
5. Riposizionare i nastri conduttivi che fissano la protezione in metallo e il connettore del cavo LVDS al pannello del display.

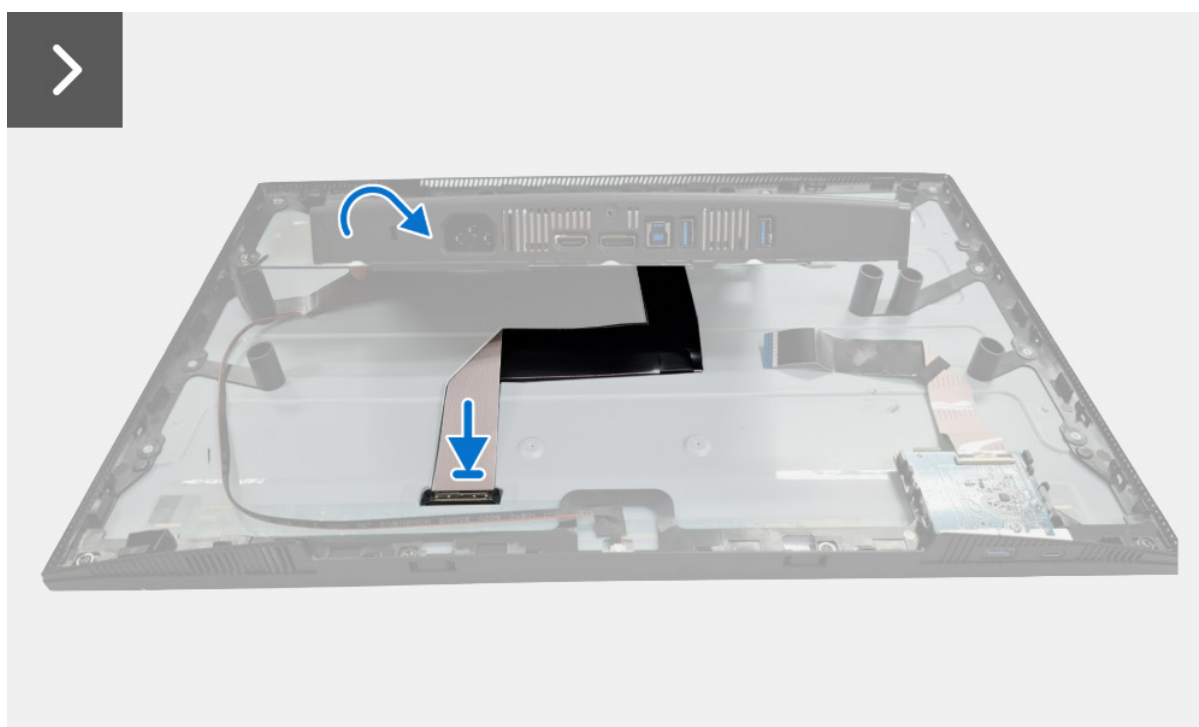
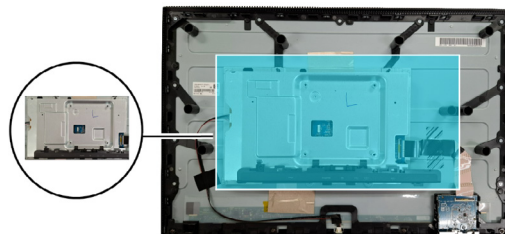


Immagine 21. Installazione della protezione in metallo

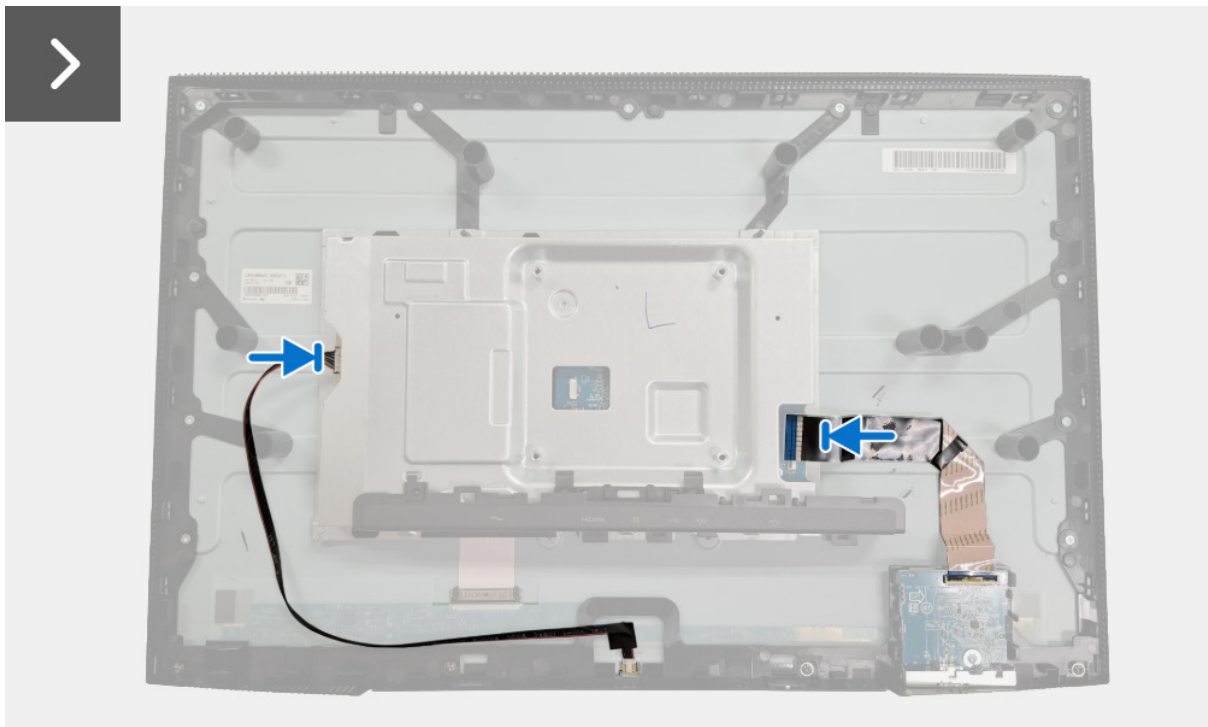
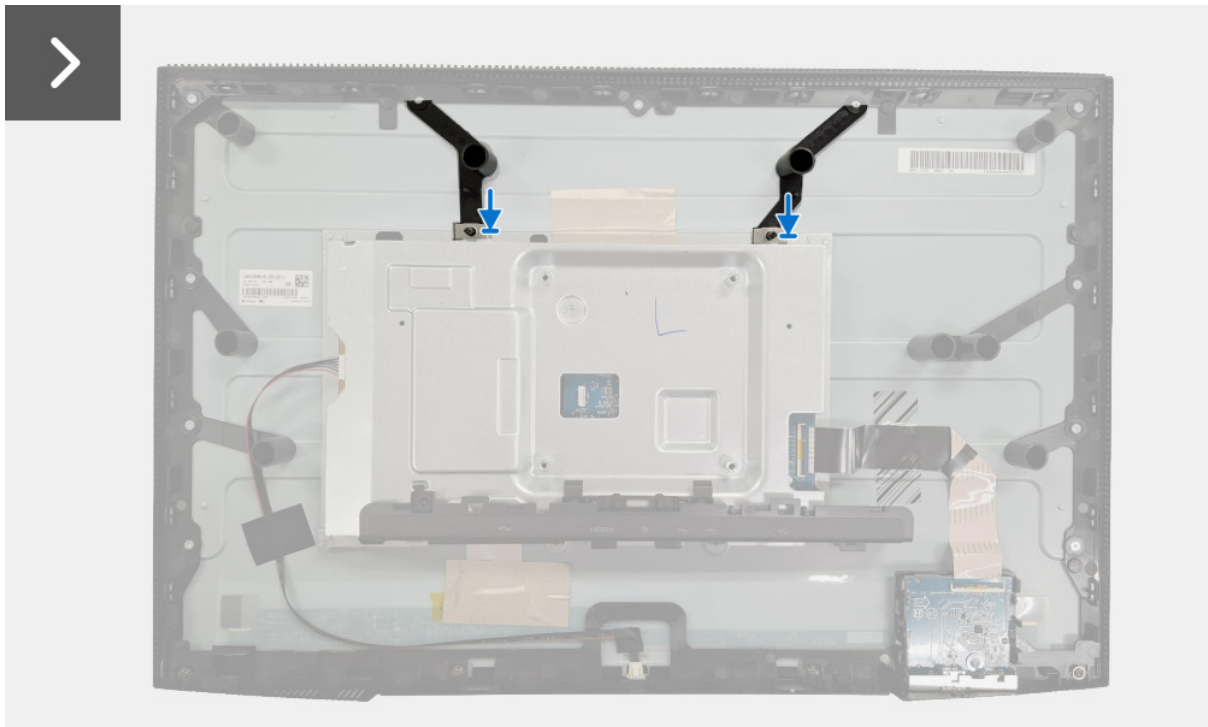


Immagine 22. Installazione della protezione in metallo

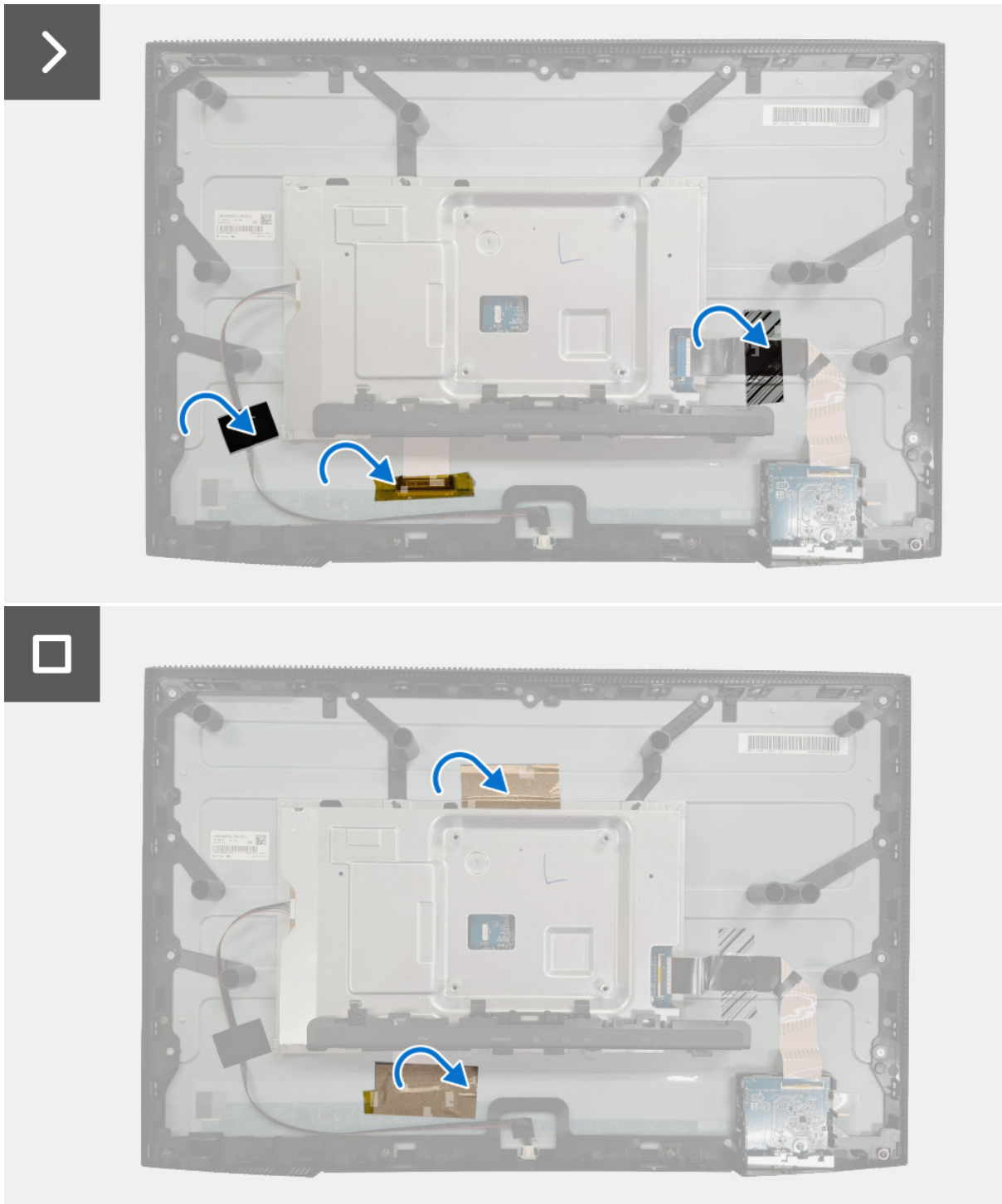


Immagine 23. Installazione della protezione in metallo

Passaggi successivi

1. Installare il [coperchio posteriore](#).
2. Installare il [supporto](#).
3. Seguire la procedura in [Dopo aver lavorato all'interno del monitor](#).

Scheda alimentazione

Rimozione della scheda alimentazione

Prerequisiti

1. Seguire la procedura in [Prima di lavorare all'interno del monitor](#).
2. Rimuovere il [supporto](#).
3. Rimuovere il [coperchio posteriore](#).
4. Rimuovere il [protezione in metallo](#).

Passaggi

1. Rimuovere il mylar sulla protezione in metallo.
2. Rimuovere le cinque viti (M3x9) che fissano la scheda alimentazione e la scheda interfaccia alla protezione in metallo.
3. Sollevare la scheda alimentazione e la scheda interfaccia, quindi rimuovere la scheda alimentazione e la scheda interfaccia dalla protezione in metallo.
4. Scollegare il cavo della scheda alimentazione dal connettore sulla scheda interfaccia.



5x
M3x9

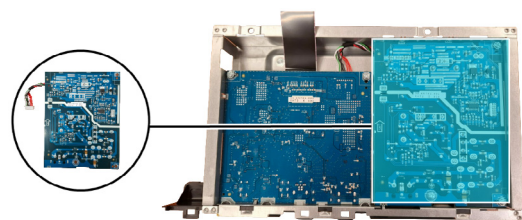


Immagine 24. Rimozione della scheda alimentazione

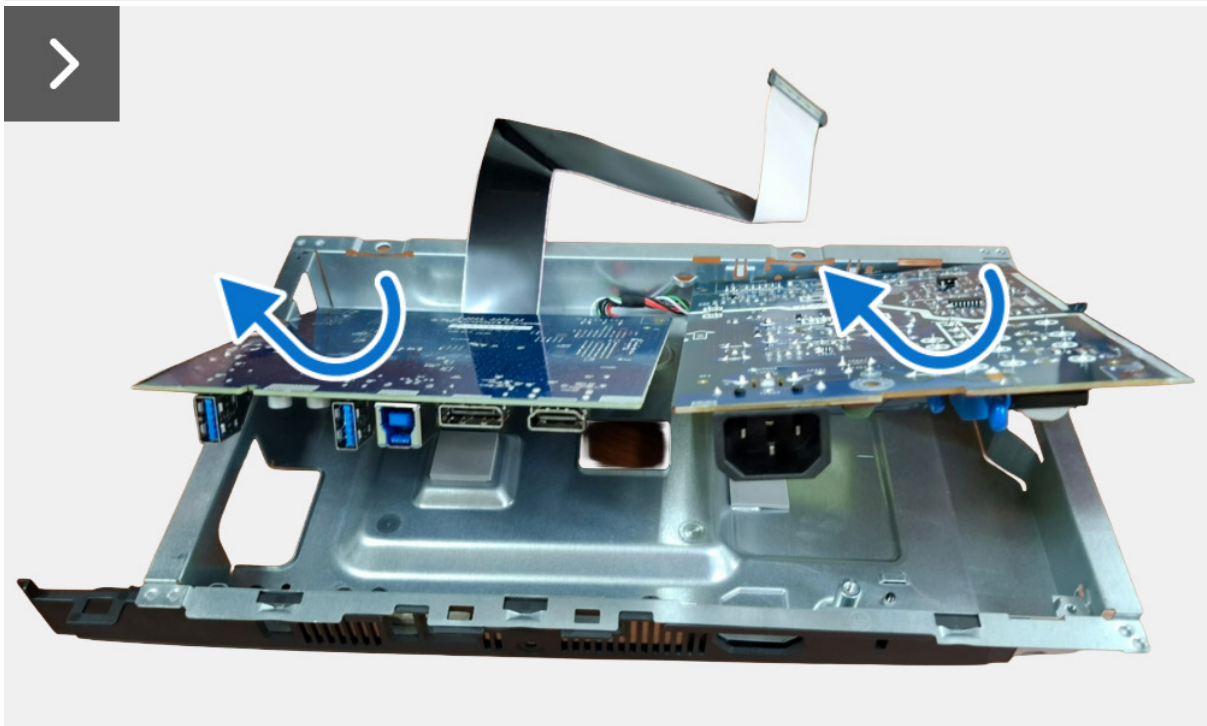
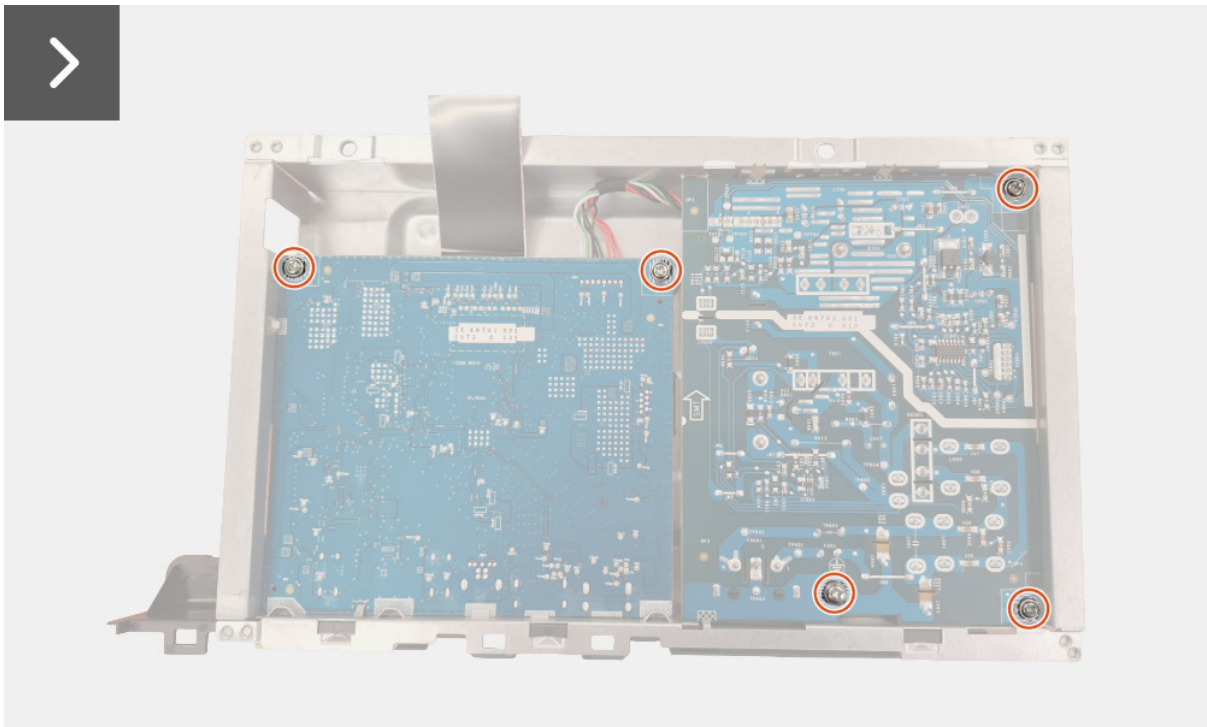


Immagine 25. Rimozione della scheda alimentazione

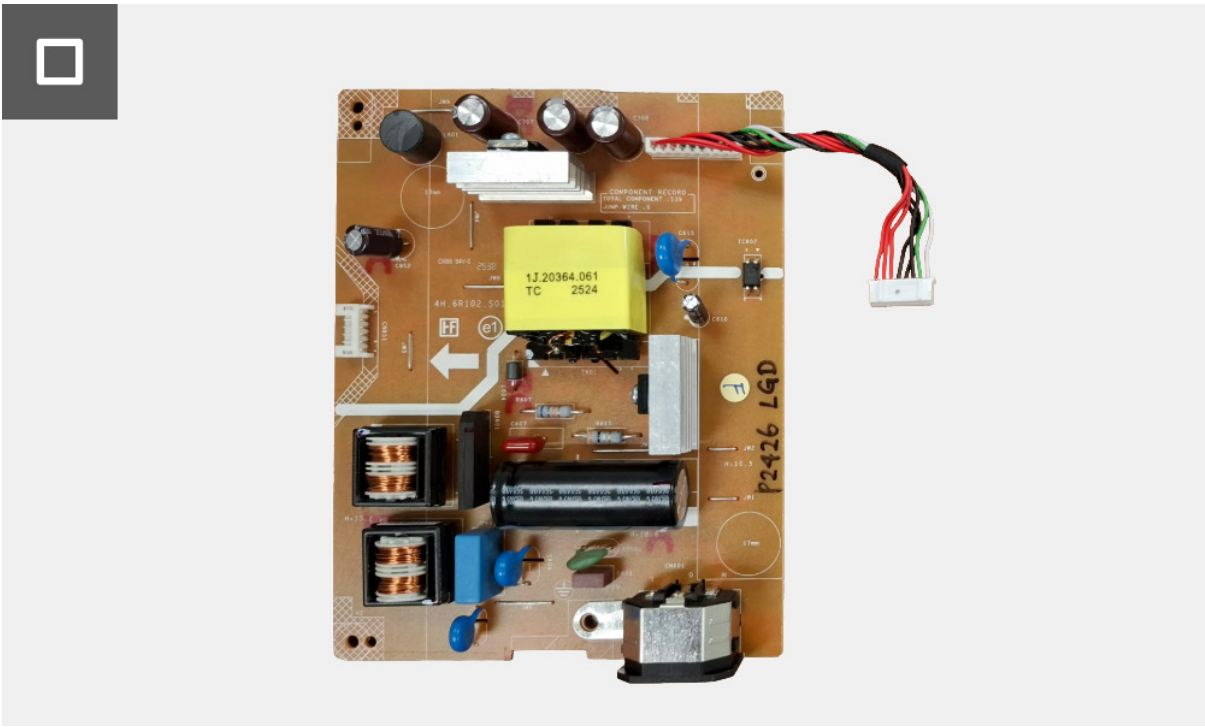
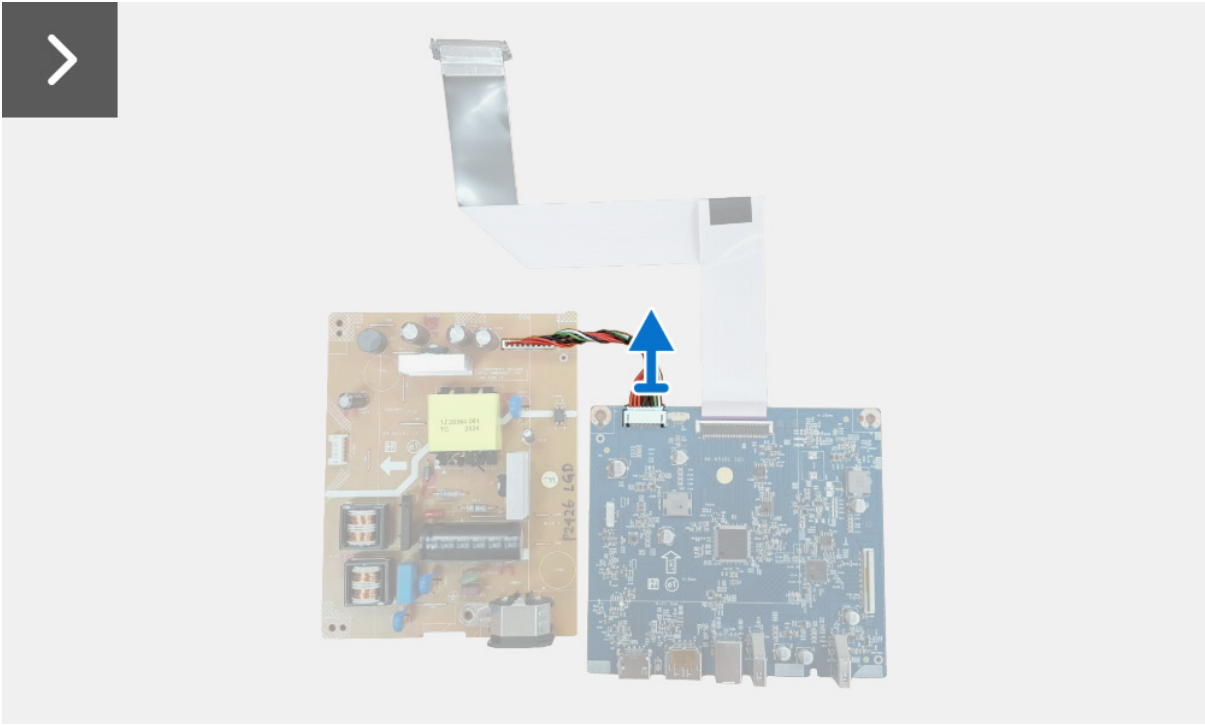


Immagine 26. Rimozione della scheda alimentazione

Installazione della scheda alimentazione

Passaggi

1. Collegare il cavo della scheda alimentazione al connettore sulla scheda interfaccia.
2. Allineare e posizionare la scheda alimentazione e la scheda interfaccia sulla protezione in metallo.
3. Riposizionare le cinque viti (M3x9) che fissano la scheda alimentazione e la scheda interfaccia alla protezione in metallo.
4. Applicare il mylar sulla protezione in metallo.



5x
M3x9

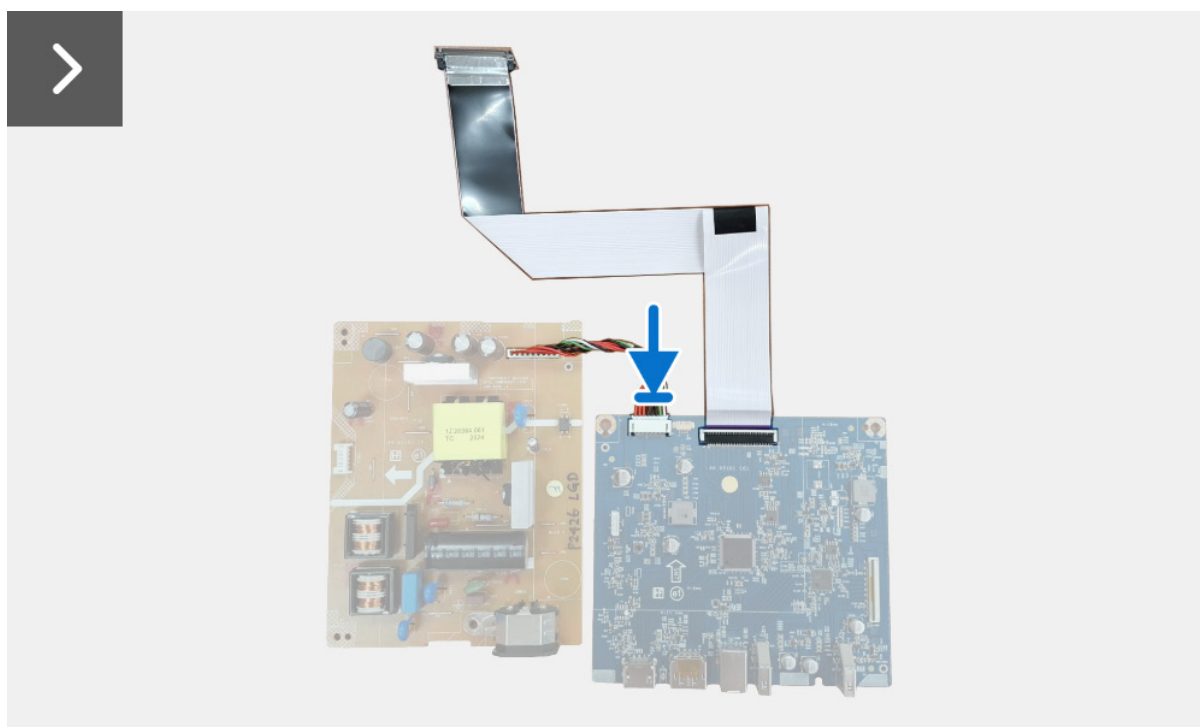
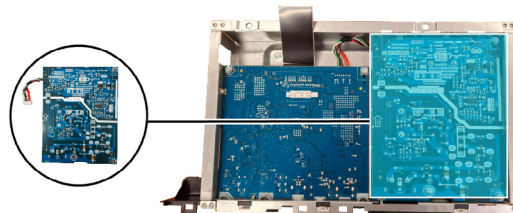


Immagine 27. Installazione della scheda alimentazione

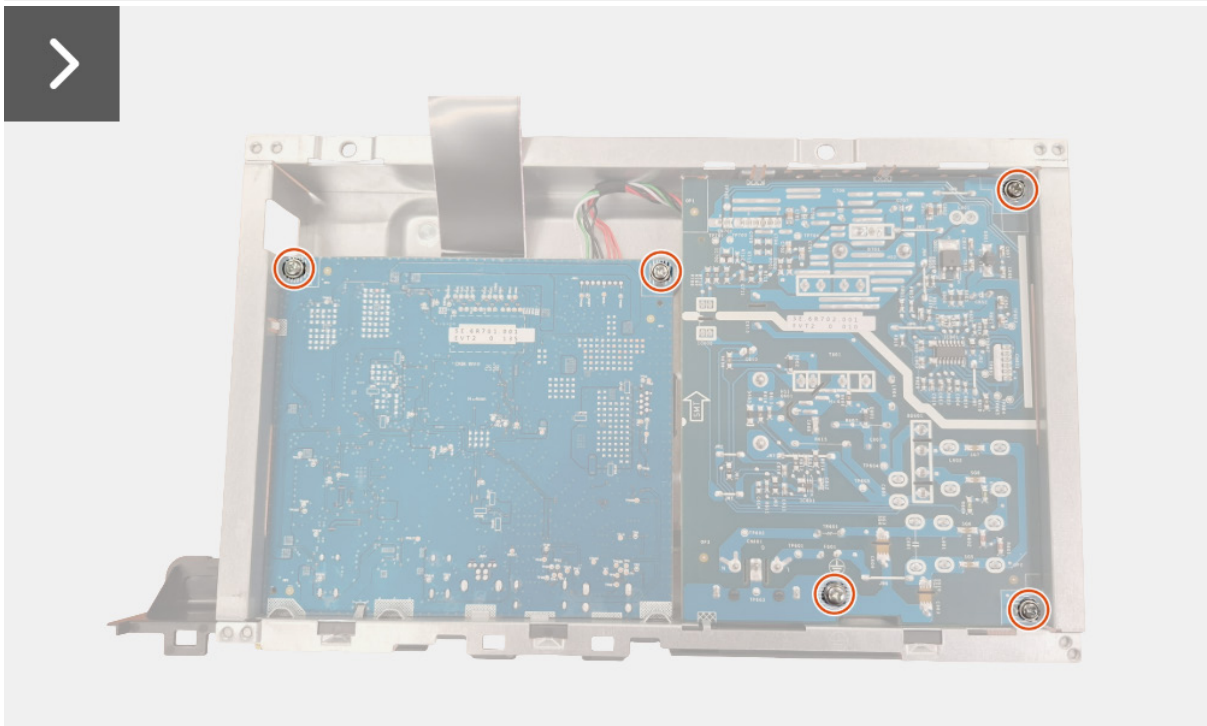
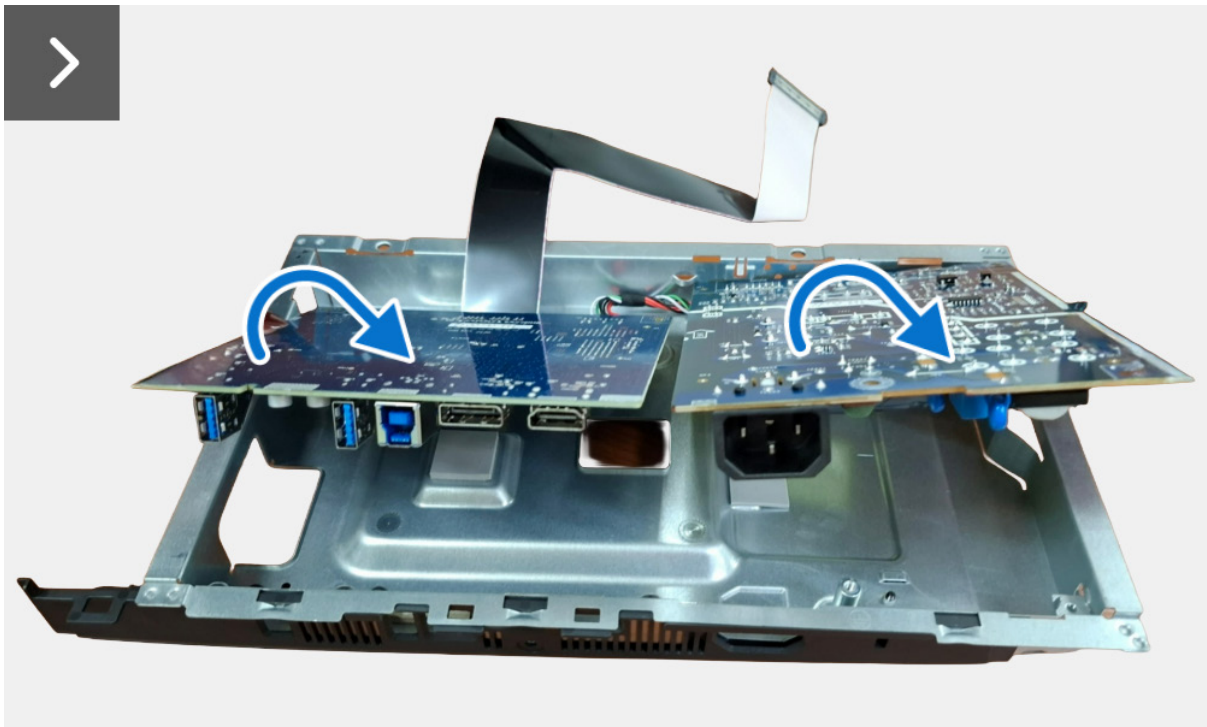


Immagine 28. Installazione della scheda alimentazione



Immagine 29. Installazione della scheda alimentazione

Passaggi successivi

1. Installare il [protezione in metallo](#).
2. Installare il [coperchio posteriore](#).
3. Installare il [supporto](#).
4. Seguire la procedura in [Dopo aver lavorato all'interno del monitor](#).

Scheda interfaccia

Rimozione della scheda interfaccia

Prerequisiti

1. Seguire la procedura in [Prima di lavorare all'interno del monitor](#).
2. Rimuovere il [supporto](#).
3. Rimuovere il [coperchio posteriore](#).
4. Rimuovere il [protezione in metallo](#).
5. Rimuovere il [scheda alimentazione](#).

Passaggi

1. Scollegare il cavo LVDS dal connettore sulla scheda interfaccia.

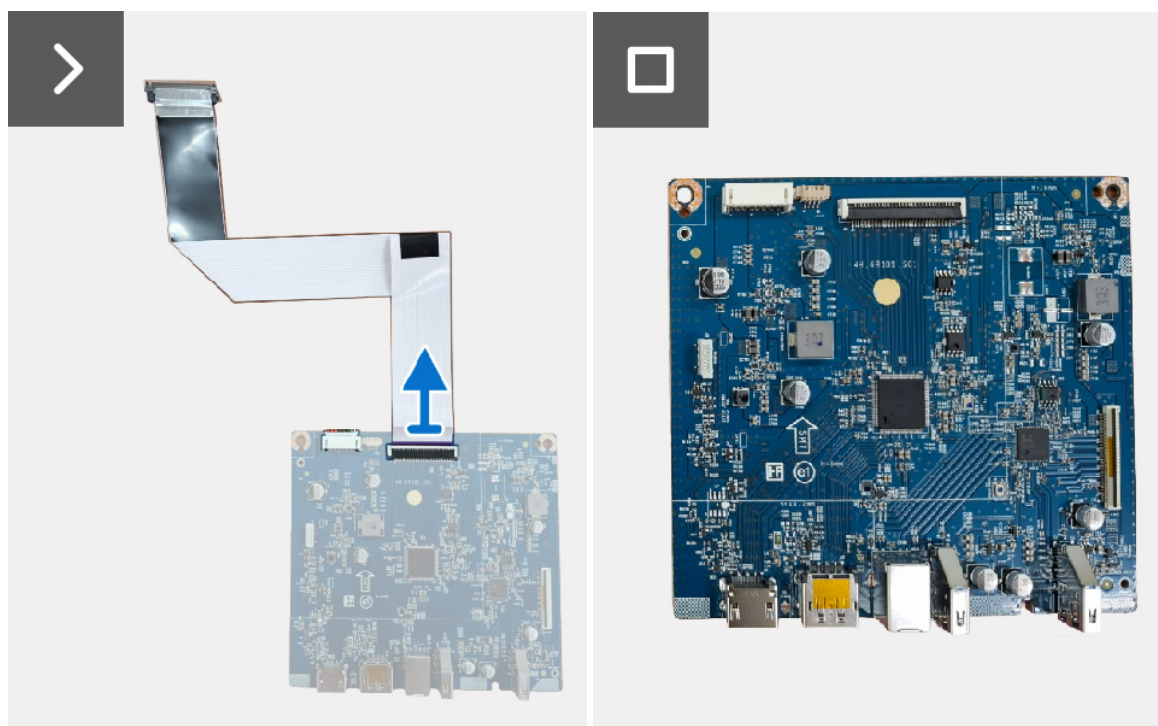
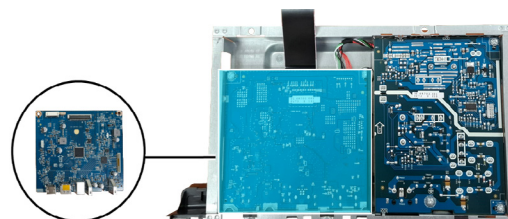


Immagine 30. Rimozione della scheda interfaccia

Installazione della scheda interfaccia

Passaggi

1. Collegare il cavo LVDS al connettore sulla scheda interfaccia.

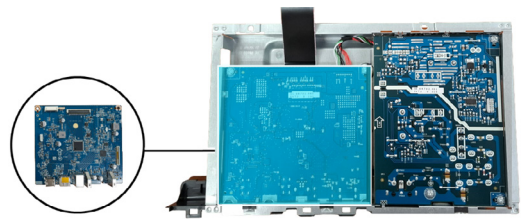


Immagine 31. Installazione della scheda interfaccia

Passaggi successivi

1. Installare il [scheda alimentazione](#).
2. Installare il [protezione in metallo](#).
3. Installare il [coperchio posteriore](#).
4. Installare il [supporto](#).
5. Seguire la procedura in [Dopo aver lavorato all'interno del monitor](#).

Istruzioni per la risoluzione dei problemi

⚠ AVVERTENZA: prima di iniziare le procedure descritte nella presente sezione, attenersi alle [Istruzioni di sicurezza](#).

Diagnostica

Il monitor offre una funzione di diagnostica che consente di verificare se il monitor funziona correttamente. Se il collegamento tra monitor e computer è stato eseguito correttamente, ma lo schermo è scuro, eseguire la procedura di diagnostica eseguire le seguenti istruzioni:

1. Spegnerne computer e monitor.
2. Scollegare il cavo video dal computer.
3. Accendere il monitor.

Se il monitor non riesce a rilevare un segnale video ma funziona normalmente, viene visualizzato il seguente messaggio:

P2426H/P2426H WOST/P2426H privo di alogeno

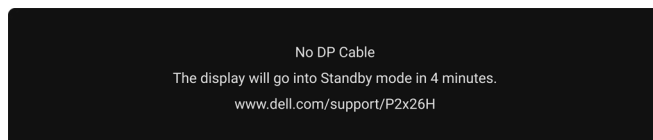


Immagine 32. Messaggio di avvertenza per il cavo segnale scollegato

P2426/P2426 privo di alogeno

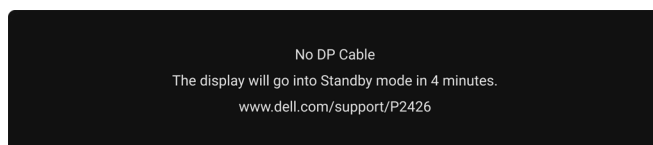


Immagine 33. Messaggio di avvertenza per il cavo segnale scollegato

ⓘ NOTA: il messaggio potrebbe essere leggermente diverso in base al segnale di ingresso collegato.

ⓘ NOTA: in modalità auto test, il LED accensione è di colore bianco.

4. Questo messaggio appare anche durante le normali operazioni se il cavo video è scollegato oppure danneggiato.
5. Spegnerne il monitor e collegare di nuovo il cavo video; accendere di nuovo computer e monitor.

Se lo schermo del monitor rimane scuro, dopo avere utilizzato la procedura descritta in precedenza, controllare il controller video ed il sistema PC; il monitor funziona correttamente.

Diagnostica integrata

Il monitor ha uno strumento integrato di diagnostica che aiuta a determinare se l'anomalia dello schermo che si sta verificando è un problema inerente al monitor, oppure al computer e scheda grafica.

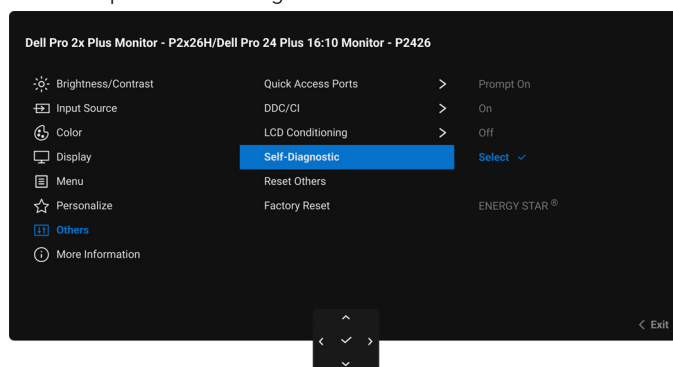



Immagine 34. Menu Self-Diagnostic (Diagnostica)

Eseguire la diagnostica integrata:

1. Verificare che lo schermo sia pulito (niente polvere sulla superficie dello schermo).
2. Spostare o premere il joystick per avviare Utility avvio menu.
3. Spostare il joystick in alto per selezionare  e aprire il menu principale.
4. Usando il joystick, scorrere il menu OSD e selezionare **Others (Altro) > Self-Diagnostic (Diagnostica)**.
5. Premere il pulsante joystick per avviare la diagnostica. Viene visualizzata una schermata grigia.
6. Osservare se lo schermo presenta difetti o anomalie.

7. Spostare ancora il joystick fino a visualizzare una schermata rossa.
8. Osservare se lo schermo presenta difetti o anomalie.
9. Ripetere le fasi 7 e 8 fino a visualizzare lo schermo di colore verde, blu, nero e bianco. Notare se sono presenti anomalie o difetti. Il test è completato quando appare la schermata del testo. Per uscire, spostare nuovamente il controllo joystick.

Se non sono rilevate anomalie sullo schermo dopo l'uso dello strumento di diagnostica interna, il monitor è funzionante. Controllare la scheda grafica e il computer.

Problemi comuni

La tabella che segue contiene informazioni generali sui problemi comuni del monitor e le relative soluzioni:

⚠ AVVERTENZA: il ciclo di lavoro del pannello LCD del monitor è di 18 ore al giorno, 7 giorni alla settimana. Un utilizzo maggiore rispetto al ciclo di lavoro definito può causare una riduzione prematura della luminosità della retroilluminazione del pannello, che non è coperta dalla garanzia.

Tabella 8. Problemi comuni e soluzioni.

| Sintomi comuni | Cosa si verifica | Soluzioni possibili |
|--|--|---|
| Nessun segnale video/ LED accensione spento | Nessuna immagine | <ul style="list-style-type: none"> • Assicurarsi che il cavo video che collega il monitor e il computer sia collegato e fissato in modo appropriato. • Verificare che la presa di corrente funzioni in modo appropriato usando un'altra attrezzatura elettrica. • Assicurarsi di aver premuto correttamente il pulsante di accensione. • Assicurarsi che sia stata selezionata l'origine in ingresso corretta utilizzando il menu Input Source (Origine ingresso). |
| Nessun segnale video/ LED accensione acceso | Nessuna immagine o assenza di luminosità | <ul style="list-style-type: none"> • Assicurarsi che il cavo video che collega il monitor e il computer sia collegato e fissato in modo appropriato. • Aumentare i controlli di luminosità e contrasto nel menu Brightness/Contrast (Luminosità/Contrasto). • Eseguire la funzione Diagnostica del monitor. • Controllare che nessun pin del connettore cavo video sia piegato. • Eseguire la diagnostica integrata. Per ulteriori informazioni consultare Diagnostica integrata. • Assicurarsi che sia stata selezionata l'origine in ingresso corretta utilizzando il menu Input Source (Origine ingresso). |
| Messa a fuoco problematica | L'immagine è sfuocata o doppia | <ul style="list-style-type: none"> • Non utilizzare prolunghe per i cavi video. • Ripristinare il monitor sulle impostazioni predefinite. Per ulteriori informazioni, consultare Factory Reset (Ripristino predefiniti) nella Guida dell'utente. • Cambiare la risoluzione video sul rapporto proporzioni corretto. |
| Video tremolante | Immagine mossa | <ul style="list-style-type: none"> • Ripristinare il monitor sulle impostazioni predefinite. Per ulteriori informazioni, consultare Factory Reset (Ripristino predefiniti) nella Guida dell'utente. • Verificare i fattori ambientali. • Collocare il monitor in un'altra stanza e controllare di nuovo. |
| Pixel mancanti | Sullo schermo LCD sono presenti dei punti | <ul style="list-style-type: none"> • Accendere e spegnere, ciclicamente. • Un pixel che resta sempre spento è una caratteristica normale della tecnologia LCD. • Per ulteriori informazioni sulla qualità dei monitor Dell e dei pixel, consultare le Linee guida sui pixel del display di Dell. |
| Pixel bloccati | Sullo schermo LCD sono presenti dei punti luminosi | <ul style="list-style-type: none"> • Accendere e spegnere, ciclicamente. • Un pixel che resta sempre spento è una caratteristica normale della tecnologia LCD. • Per ulteriori informazioni sulla qualità dei monitor Dell e dei pixel, consultare le Linee guida sui pixel del display di Dell. |
| Problemi con la luminosità | L'immagine è troppo scura o troppo chiara | <ul style="list-style-type: none"> • Ripristinare il monitor sulle impostazioni predefinite. Per ulteriori informazioni, consultare Factory Reset (Ripristino predefiniti) nella Guida dell'utente. • Regolare la luminosità ed il contrasto usando il menu OSD. |
| Distorsione geometrica | Lo schermo non è centrato bene | <ul style="list-style-type: none"> • Ripristinare il monitor sulle impostazioni predefinite. Per ulteriori informazioni, consultare Factory Reset (Ripristino predefiniti) nella Guida dell'utente. |

| Sintomi comuni | Cosa si verifica | Soluzioni possibili |
|---|--|---|
| Righe orizzontali/verticali | Lo schermo ha una o più righe | <ul style="list-style-type: none"> Ripristinare il monitor sulle impostazioni predefinite. Per ulteriori informazioni, consultare Factory Reset (Ripristino predefinito) nella Guida dell'utente. Eseguire la funzione Diagnostica del monitor e controllare se queste righe sono presenti anche nella modalità di diagnostica. Controllare che nessun pin del connettore cavo video sia piegato. Eseguire la diagnostica integrata. Per ulteriori informazioni consultare Diagnostica integrata. |
| Problemi di sincronizzazione | Lo schermo è confuso o sembra interrotto | <ul style="list-style-type: none"> Ripristinare il monitor sulle impostazioni predefinite. Per ulteriori informazioni, consultare Factory Reset (Ripristino predefinito) nella Guida dell'utente. Eseguire la funzione Diagnostica e controllare se la schermata distorta è presente anche nella modalità di diagnostica. Controllare che nessun pin del connettore cavo video sia piegato. Riavviare il computer quando in modalità provvisoria. |
| Argomenti relativi alla sicurezza | Segni visibili di fumo o scintille | <ul style="list-style-type: none"> Non eseguire la ricerca dei guasti. Contattare Dell immediatamente. |
| Problemi non costanti | Il monitor non sempre funziona correttamente | <ul style="list-style-type: none"> Assicurarsi che il cavo video che collega il monitor al computer sia collegato e fissato in modo appropriato. Ripristinare il monitor sulle impostazioni predefinite. Per ulteriori informazioni, consultare Factory Reset (Ripristino predefinito) nella Guida dell'utente. Eseguire la funzione Diagnostica del monitor e controllare se il problema dell'intermittenza è presente anche nella modalità di diagnostica. |
| Mancano i colori | All'immagine mancano i colori | <ul style="list-style-type: none"> Eseguire la funzione Diagnostica del monitor. Assicurarsi che il cavo video che collega il monitor al computer sia collegato e fissato in modo appropriato. Controllare che nessun pin del connettore cavo video sia piegato. |
| Colori sbagliati | I colori dell'immagine non sono giusti | <ul style="list-style-type: none"> Ripristinare tutte le impostazioni nel menu Color (Colore) ai valori predefiniti di fabbrica utilizzando Reset Color (Ripristina colore). Cambiare Input Color Format (Formato ingresso colore) su RGB o YCbCr nell'OSD impostazioni Color (Colore). Eseguire la diagnostica integrata. Per ulteriori informazioni consultare Diagnostica integrata. |
| Sovrimpressione dell'immagine dopo avere lasciato sullo schermo per un periodo prolungato un'immagine statica | Sullo schermo appare una debole sovrimpressioni dell'immagine visualizzata | <ul style="list-style-type: none"> Impostare lo schermo per spegnersi dopo alcuni minuti di inattività. Può essere regolato nelle Opzioni di alimentazione di Windows o nelle Impostazioni di risparmio energetico del Mac. In alternativa, usare uno screensaver dinamico. |
| Video doppio o overshooting | Video doppio, ombre o macchie di colore durante lo scorrimento | Cambiare il Response Time (Tempo di risposta) nel menu OSD Display (Schermo) su Normal (Normale) o Fast (Veloce) , in base all'applicazione e all'utilizzo. |

Problemi specifici del prodotto

Tabella 9. Problemi specifici del prodotto e soluzioni.

| Cosa si verifica | Sintomi specifici | Soluzioni possibili |
|---|--|--|
| L'immagine è centrata sullo schermo, ma non riempie tutta l'area disponibile | L'immagine dello schermo è troppo piccola | <ul style="list-style-type: none">• Controllare le impostazioni Aspect Ratio (Formato) nel menu OSD Display (Schermo).• Ripristinare il monitor sulle impostazioni predefinite. Per ulteriori informazioni, consultare Factory Reset (Ripristino predefinito) nella Guida dell'utente. |
| L'OSD non è visualizzato sullo schermo | Impossibile regolare il monitor con il joystick | <ul style="list-style-type: none">• Spegnerne il monitor, scollegare il cavo di alimentazione, ricollegarlo, quindi accendere il monitor.• Controllare se il menu OSD è bloccato. In caso affermativo, spostare e tenere il joystick verso l'alto/basso/sinistra/destra per 4 secondi per sbloccare (consultare Lock (Blocca) e sblocco dei pulsanti di controllo nella Guida dell'utente). |
| Nessuna immagine, il LED è bianco | Nessun segnale di ingresso quando sono premuti i controlli | <ul style="list-style-type: none">• Controllare l'origine del segnale. Assicurarsi che il computer non sia in modalità di risparmio energetico spostando il mouse o premendo un tasto qualsiasi della tastiera.• Controllare che il cavo segnale sia collegato in modo appropriato. Se necessario, ricollegare il cavo segnale.• Ripristinare il computer o il lettore video. |
| L'immagine non riempie la larghezza o l'altezza dello schermo | L'immagine non riempie lo schermo | <ul style="list-style-type: none">• A causa dei diversi formati video (rapporto proporzioni), il monitor potrebbe non essere in grado di visualizzare le immagini a schermo intero.• Eseguire la diagnostica integrata. Per ulteriori informazioni consultare Diagnostica integrata. |
| Quando collegato ad alcuni dispositivi dongle/dock sulla porta, non viene riprodotto alcun video quando viene collegato/scollegato il cavo dal laptop | Nessun video dalla porta HDMI/DisplayPort | Scollegare il cavo HDMI/DisplayPort dal dispositivo dongle/dock, quindi collegare il cavo HDMI/DisplayPort del dock al laptop. |

Problemi specifici della connessione USB (Universal Serial Bus)

Tabella 10. Problemi specifici della USB e soluzioni.

| Sintomi specifici | Cosa si verifica | Soluzioni possibili |
|--|---|---|
| L'interfaccia USB non funziona | Le periferiche USB non funzionano | <ul style="list-style-type: none">• Controllare che il monitor sia acceso.• Collegare di nuovo il cavo upstream al computer.• Collegare di nuovo le periferiche USB (connettore downstream).• Spegner e poi accendere di nuovo il monitor.• Riavviare il computer.• Alcuni dispositivi USB come i dischi rigidi esterni portatili richiedono un maggior quantitativo di corrente. Connettere il dispositivo al computer. |
| Interfaccia USB 5Gbps lenta | Le periferiche USB 5Gbps sono lente o non funzionano affatto | <ul style="list-style-type: none">• Controllare che il computer sia compatibile con USB 5Gbps.• Alcuni computer sono dotati sia di porte USB 3.2, USB 2.0 che USB 1.1. Accertarsi che venga usata la porta USB corretta.• Collegare di nuovo il cavo upstream al computer.• Collegare di nuovo le periferiche USB (connettore downstream).• Riavviare il computer. |
| Le periferiche wireless USB smettono di funzionare quando viene collegato un dispositivo USB 5Gbps | Le periferiche wireless USB rispondono lentamente o funzionano solamente quando la distanza dal ricevitore si riduce | <ul style="list-style-type: none">• Aumentare la distanza tra le periferiche USB 5Gbps e il ricevitore wireless USB.• Posizionare il ricevitore wireless USB il più possibile vicino alle periferiche wireless USB.• Usare una prolunga USB per posizionare il ricevitore wireless USB il più possibile lontano dalla porta USB 5Gbps. |
| Il mouse wireless USB non funziona correttamente | Quando collegato a una delle porte USB sul lato del monitor, il mouse wireless USB presenta dei ritardi o si blocca durante l'uso | Scollegare il ricevitore del mouse wireless USB e collegarlo a una porta USB a rapido accesso adeguata nella parte inferiore del monitor. |

Contattare Dell

Per contattare Dell per vendite, supporto tecnico o assistenza clienti, consultare [Contatta assistenza sul sito di supporto Dell](#).

- ① **NOTA:** la disponibilità varia in base ai Paesi ed ai prodotti, ed alcuni servizi potrebbero non essere disponibili nel proprio Paese.
- ① **NOTA:** se non si ha una connessione Internet attiva, le informazioni di contatto si possono trovare sulla fattura d'acquisto, sulla bolla d'accompagnamento del prodotto oppure nel catalogo dei prodotti Dell.

Cronologia delle revisioni

La tabella di seguito offre una cronologia delle revisioni di questo documento:

Tabella 11. Cronologia delle revisioni

| Revisione | Data | Descrizione |
|------------------|-------------|---------------------------------|
| A00 | Marzo 2026 | Data di pubblicazione originale |