

Monitor Dell Pro P 27

P2726H/P2726H WOST

Guida alla manutenzione semplificata

Note, precauzioni e avvertenze

- ① **NOTA:** Una NOTA indica informazioni importanti che aiutano a utilizzare meglio il prodotto.
- △ **ATTENZIONE:** Una **ATTENZIONE** indica un **potenziale danno all'hardware o la perdita di dati e spiega come evitare il problema.**
- ⚠ **AVVERTENZA:** Un'**AVVERTENZA** indica il **rischio di danni materiali, lesioni personali o di morte.**

Indice

Istruzioni per la sicurezza	5
Prima di effettuare interventi all'interno del monitor	6
Dopo aver effettuato interventi all'interno del monitor	6
Vista del monitor P2726H	7
Lato anteriore	7
Lato posteriore	8
Vista dal basso	9
Componenti principali del monitor P2726H	10
Schema di collegamento del cablaggio	11
Collegamento del monitor	12
Smontaggio e rimontaggio	13
Attrezzi raccomandati	13
Elenco delle viti	13
Supporto	14
Rimozione del supporto	14
Installazione del supporto	15
Coperchio posteriore	16
Rimozione del coperchio posteriore	16
Installazione del coperchio posteriore	17
Scheda tastierino	18
Rimozione della scheda tastierino	18
Installare la scheda del tastierino	19
Copertura interfacce I/O	20
Rimozione della copertura delle interfacce I/O	20
Installazione della copertura delle interfacce I/O	21
Scheda USB	22
Rimozione della scheda USB	22
Installazione della scheda USB	23
Telaio principale	24
Rimozione del telaio principale	24
Installazione del telaio principale	25
Telaio centrale	26
Rimozione del telaio centrale	26
Installazione del telaio centrale	27
Scheda madre	28
Rimozione della scheda madre	28
Installazione della scheda madre	29
Scheda di alimentazione	30
Rimozione della scheda di alimentazione	30
Installazione della scheda di alimentazione	31
Risoluzione dei problemi	32
Autoverifica	32
Diagnostica integrata	32
Problemi comuni	33
Problemi specifici del prodotto	34
Problemi specifici dell'interfaccia USB (Universal Serial Bus)	35

Contatti Dell	36
Cronologia delle revisioni	37

Istruzioni per la sicurezza

Per proteggere il monitor da potenziali danni e per garantire la propria sicurezza personale, attenersi alle seguenti indicazioni sulla sicurezza. Salvo quando diversamente indicato, tutte le procedure del presente documento presuppongono la lettura delle informazioni sulla sicurezza fornite con il monitor.

① NOTA: Prima di utilizzare il monitor, leggere le informazioni sulla sicurezza fornite con il monitor e stampate sul prodotto. Conservare la documentazione in un luogo sicuro per riferimenti futuri.

⚠ AVVERTENZA: L'uso di comandi, regolazioni o procedure diverse da quelle specificate nella presente documentazione può comportare l'esposizione a scosse, rischi elettrici e/o meccanici.

⚠ ATTENZIONE: Come possibile effetto a lungo termine, l'ascolto di audio ad alto volume attraverso le cuffie (su monitor che lo supportano) può danneggiare la capacità uditiva.

- Collocare il monitor su una superficie solida e gestirlo con cautela.
 - Lo schermo è fragile e può danneggiarsi se lasciato cadere o colpito con oggetti affilati.
 - Assicurarsi che il monitor sia adatto al funzionamento tramite alimentazione CA disponibile nel luogo in cui ci si trova.
 - Conservare il monitor a temperatura ambiente. Condizioni di freddo o caldo eccessivo possono avere effetti negativi sui cristalli liquidi del display.
 - Collegare il cavo di alimentazione del monitor a una presa a parete vicina e accessibile. Consultare la sezione [Collegamento del monitor](#).
- Non collocare o utilizzare il monitor su una superficie bagnata o vicino all'acqua.
- Non esporre il monitor a forti vibrazioni o a forti sollecitazioni. Evitare, ad esempio, di collocare il monitor all'interno del bagagliaio di un'auto.
- Scollegare il monitor nel caso in cui si preveda di non utilizzarlo per periodi di tempo prolungati.
- Per evitare scosse elettriche, non tentare di rimuovere il coperchio o di toccare i componenti interni del monitor.
- Leggere attentamente le presenti istruzioni. Conservare il presente documento per riferimenti futuri. Seguire tutte le avvertenze e le istruzioni contrassegnate sul prodotto.
- Alcuni monitor possono essere montati a parete utilizzando il supporto VESA venduto separatamente. Assicurarsi di utilizzare le specifiche VESA corrette, come indicato nella sezione sul montaggio a parete del Manuale d'uso.

Per informazioni riguardanti le istruzioni di sicurezza, consultare il documento *Informazioni normative e in materia di sicurezza e ambiente (SERI)* allegato al monitor.

Prima di effettuare interventi all'interno del monitor

Passaggi

1. Salvare e chiudere tutti i file aperti e uscire da tutte le applicazioni in esecuzione.
 2. Spegnerne il monitor.
 3. Scollegare il monitor e tutti i dispositivi collegati dalle prese elettriche.
 4. Scollegare tutti i dispositivi di rete e le periferiche collegate, come tastiera, mouse e dock, dal monitor.
- ⚠ AVVERTENZA: Per scollegare un cavo di rete, scollegarlo prima dal monitor e poi dal dispositivo di rete.**
5. Rimuovere eventuali schede di memoria e dischi ottici dal monitor, se applicabile.

Dopo aver effettuato interventi all'interno del monitor

⚠ ATTENZIONE: Lasciare viti allentate o fuori posto all'interno del monitor può danneggiarlo gravemente.

Passaggi

1. Avvitare tutte le viti e assicurarsi che non vi siano viti libere all'interno del monitor.
2. Collegare tutti i dispositivi esterni, le periferiche o i cavi rimossi prima di intervenire sul monitor.
3. Reinserire eventuali schede di memoria, dischi o altre parti che hai rimosso prima di intervenire sul monitor.
4. Collegare il monitor e tutti i dispositivi ad esso collegati alle rispettive prese di corrente.
5. Accendere il monitor.

Vista del monitor P2726H

Lato anteriore

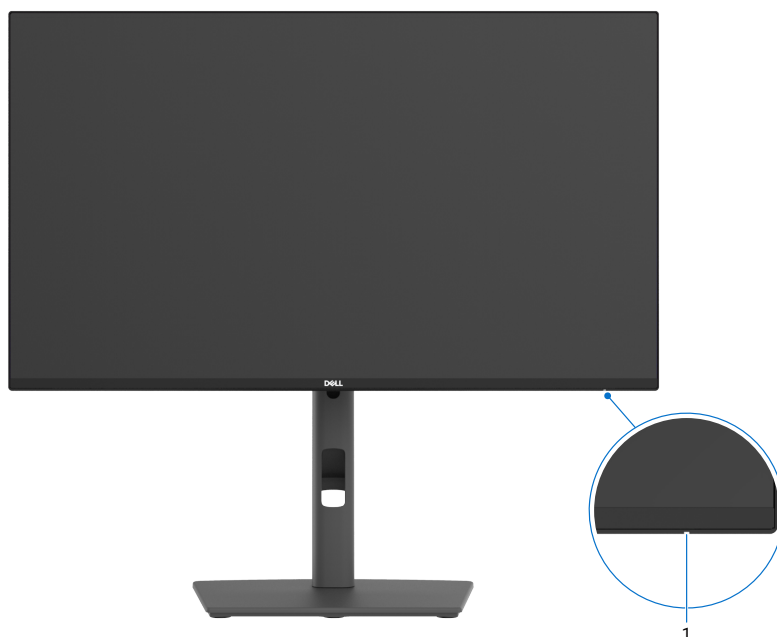


Figura 1. Lato anteriore del monitor

Tabella 1. Componenti e descrizioni.

Etichetta	Descrizione	Funzione
1	Indicatore LED di alimentazione	La luce bianca fissa indica che il monitor è acceso e funziona normalmente. La luce bianca lampeggiante indica che il monitor è in modalità standby.

Lato posteriore



Figura 2. Lato posteriore

Tabella 2. Componenti e descrizioni.

Etichetta	Descrizione	Funzione
1	Fori VESA per il montaggio (4) (100 mm x 100 mm) – dietro il coperchio VESA attaccato	Installazione a parete del monitor con l'apposito kit di montaggio compatibile VESA (100 mm x 100 mm). i NOTA: Il kit di montaggio a parete non è incluso con il monitor ed è venduto separatamente.
2	Etichetta con informazioni di conformità	Elenca le approvazioni normative.
3	Pulsante di sgancio del supporto	Separazione del supporto dal monitor.
4	Codice QR MyDell, numero di serie e codice di matricola per il servizio di assistenza	Fare riferimento a questa etichetta se è necessario contattare Dell per ottenere assistenza tecnica. Il codice di matricola è un identificatore alfanumerico unico che consente ai tecnici dell'assistenza Dell di identificare i componenti hardware del monitor e accedere alle informazioni sulla garanzia.
5	Joystick	Controllo del menu OSD.
6	Pulsante di alimentazione	Accensione o spegnimento del monitor.
7	Apertura per la gestione dei cavi	Organizzazione dei cavi tramite l'instradamento attraverso la fessura.

Vista dal basso

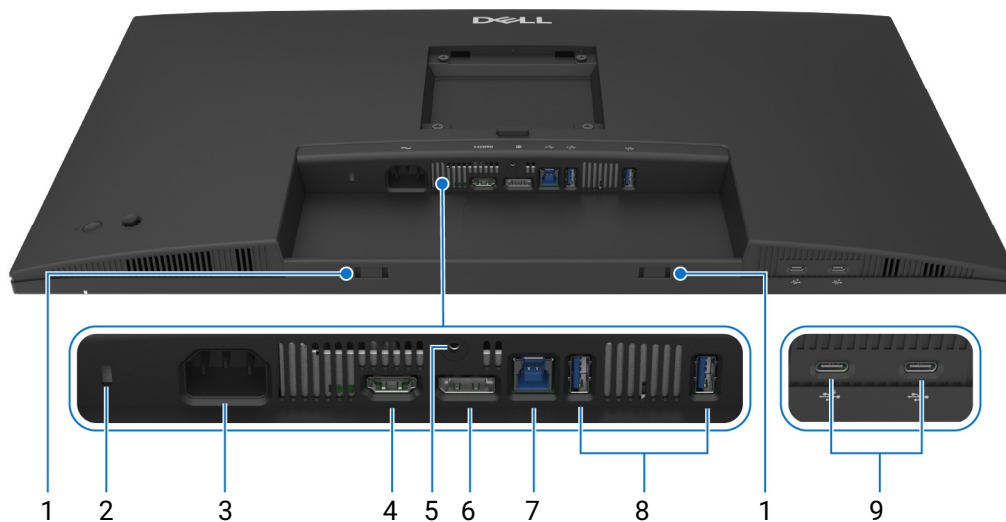







Figura 3. Vista posteriore e vista dal basso del monitor

Tabella 3. Componenti e descrizioni.

Etichetta	Descrizione	Funzione
1	Slot per soundbar	È possibile collegare una soundbar esterna (venduta separatamente) al monitor allineando le linguette magnetiche su di essa agli slot del monitor.
2	Slot per lucchetto di sicurezza	Fissaggio del monitor con un lucchetto di sicurezza (venduto separatamente).
3	 Connettore di alimentazione	Collegamento del cavo di alimentazione (incluso con il monitor).
4	HDMI Porta HDMI	Collegamento del computer tramite cavo HDMI (solo in alcuni Paesi).
5	Blocco del supporto	Fissaggio del supporto al monitor con una vite M3 x 6 mm (non inclusa).
6	 DisplayPort	Collegamento del computer tramite cavo DisplayPort.
7	 Porta upstream USB-B da 5 Gbps	Collegare il cavo USB incluso con il monitor al computer. Una volta collegato il cavo, è possibile utilizzare i connettori USB del monitor.
8	 Porta USB-A downstream da 5 Gbps (2)	Collegamento di dispositivi USB. Queste porte possono essere utilizzate solo dopo aver collegato il cavo USB dal computer al monitor. ⓘ NOTA: Per evitare interferenze di segnale, quando un dispositivo USB wireless è stato collegato a una porta USB downstream, NON è consigliato collegare altri dispositivi USB alle porte adiacenti.
9	 Porte USB-C downstream da 5 Gbps (2) (solo dati)	Collegamento di dispositivi USB. Questa porta può essere utilizzata solo dopo aver collegato il cavo USB-C dal computer al monitor. ⓘ NOTA: Per evitare interferenze di segnale, quando un dispositivo USB wireless è stato collegato a una porta USB downstream, NON è consigliato collegare altri dispositivi USB alle porte adiacenti.

Componenti principali del monitor P2726H

L'immagine seguente mostra i componenti principali del monitor P2726H.

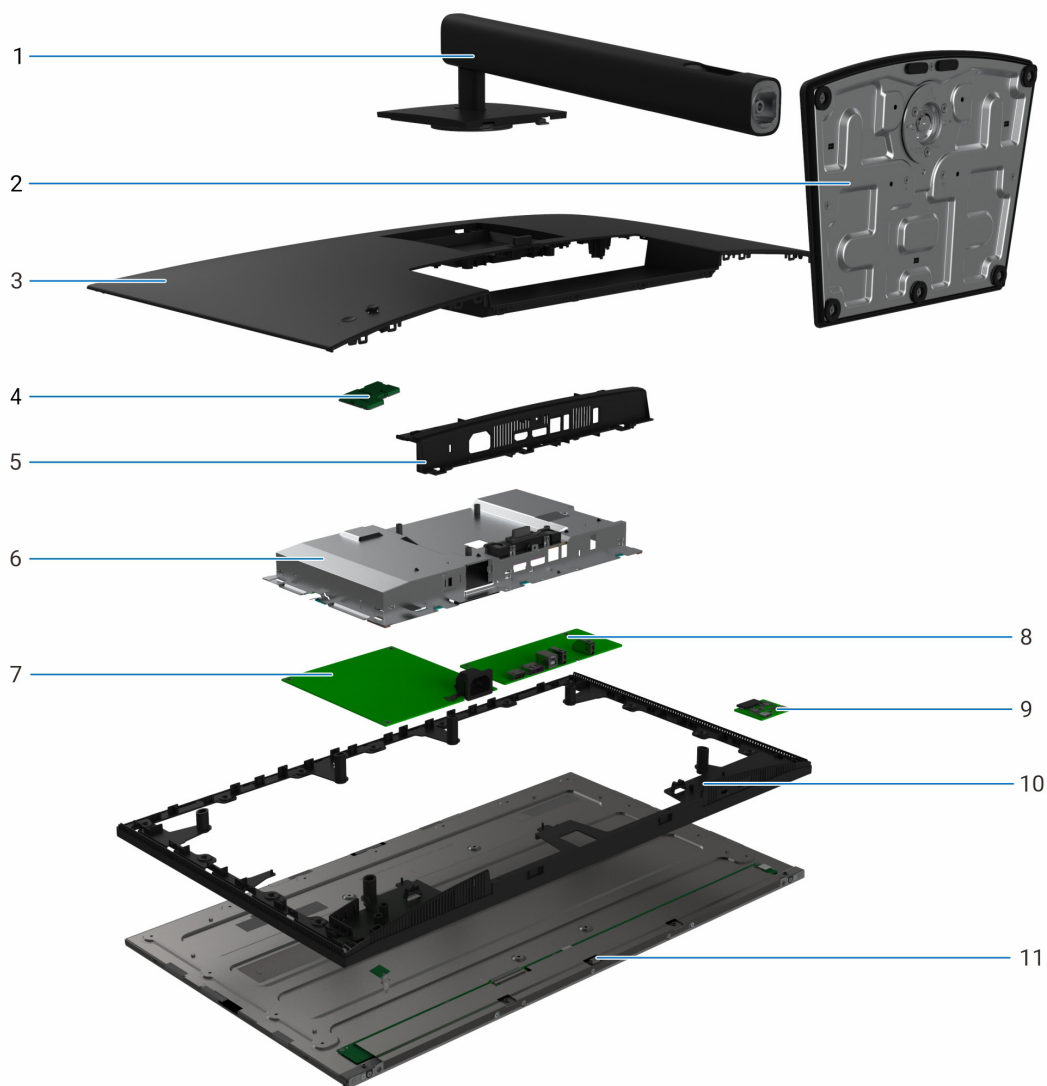


Figura 4. Componenti principali del monitor P2726H

Tabella 4. Componenti principali.

Riferimento	Descrizione
1	Meccanismo di sollevamento della base
2	Base di supporto
3	Coperchio posteriore
4	Scheda tastierino
5	Copertura interfacce I/O
6	Telaio principale
7	Scheda di alimentazione
8	Scheda madre
9	Scheda USB
10	Telaio centrale
11	Pannello del display

Schema di collegamento del cablaggio

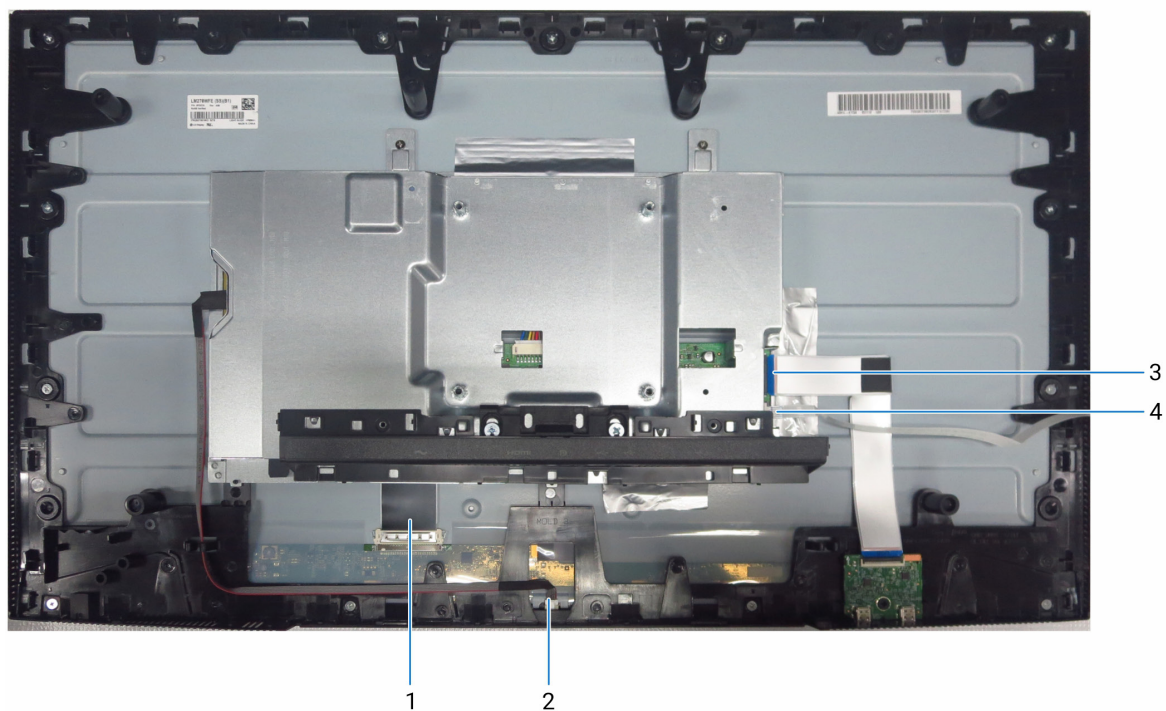


Figura 5. Schema di collegamento del cablaggio

Tabella 5. Componenti e descrizioni.

Riferimento	Descrizione
1	Cavo LVDS
2	Cavo barra luminosa
3	Cavo USB
4	Cavo tastierino

Collegamento del monitor

- ⚠ **AVVERTENZA:** Prima di iniziare una delle procedure descritte in questo capitolo, osservare le [Istruzioni per la sicurezza](#).
- ⚠ **AVVERTENZA:** Per motivi di sicurezza, accertarsi che la presa di corrente con messa a terra a cui viene collegato il cavo di alimentazione sia facilmente accessibile all'operatore e si trovi la più vicino possibile all'apparecchio. Per disconnettere l'alimentazione dall'apparecchiatura, scollegare il cavo di alimentazione dalla presa elettrica afferrando saldamente la spina. **Non tirare mai il cavo.**
- 📌 **NOTA:** I monitor Dell sono progettati per funzionare in modo ottimale con i cavi Dell inclusi nella confezione. Dell non garantisce la qualità video e le prestazioni se vengono utilizzati cavi non forniti da Dell.
- 📌 **NOTA:** Prima di collegare i cavi, instradarli attraverso l'apertura per la gestione dei cavi.
- 📌 **NOTA:** Non collegare tutti i cavi al computer contemporaneamente.
- 📌 **NOTA:** Le immagini sono solo a scopo illustrativo. L'aspetto del computer potrebbe variare.

Per collegare il monitor al computer:

1. Spegnerne il computer e scollegare il cavo di alimentazione.
 2. Collegare il cavo HDMI/DisplayPort e il cavo USB-C dal monitor al computer.
 3. Accendere il monitor.
 4. Selezionare la sorgente di ingresso corretta dal menu OSD sul monitor, quindi accendere il computer.
- 📌 **NOTA:** Se il monitor visualizza un'immagine, l'installazione è completa. Se non viene visualizzata un'immagine, consultare la sezione [Problemi comuni](#).
 - 📌 **NOTA:** Rimuovere la copertura di gomma quando si utilizza l'uscita DisplayPort.

Collegamento del cavo HDMI (opzionale)

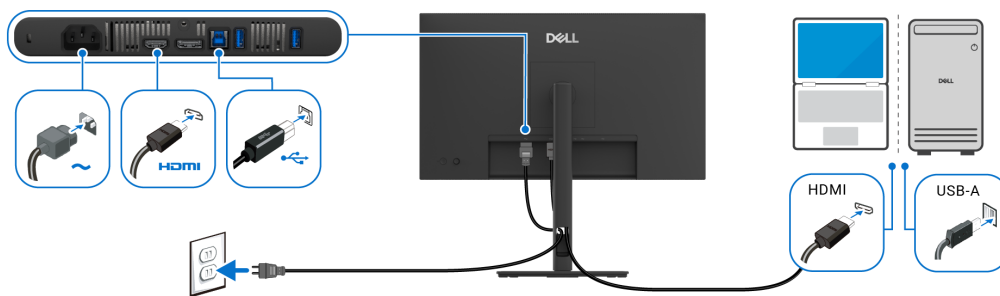


Figura 6. Collegamento del cavo HDMI

Collegamento del cavo DisplayPort

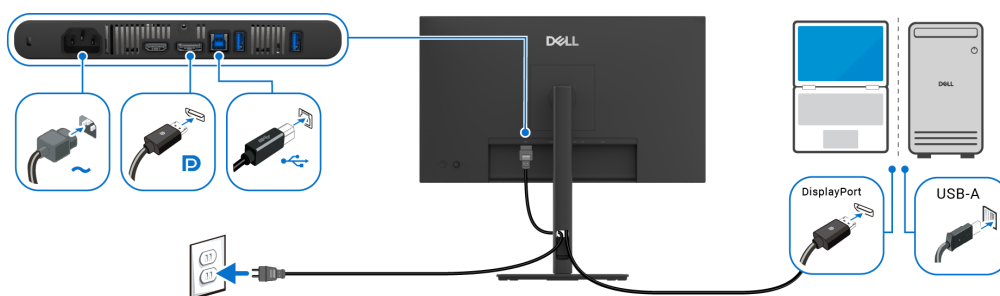


Figura 7. Collegamento del cavo DisplayPort

Smontaggio e rimontaggio

⚠ **ATTENZIONE:** Le informazioni contenute in questo capitolo sono rivolte ai tecnici autorizzati dell'area EMEA. È vietato agli utenti di smontare il monitor e qualsiasi danno causato da interventi di assistenza non autorizzati non sarà coperto dalla garanzia.

Attrezzi raccomandati

- Cacciavite a croce misura 0
- Cacciavite a croce misura 2
- Stilo in plastica








Elenco delle viti

① **NOTA:** Quando si rimuovono le viti da un componente, si consiglia di annotare il tipo e la quantità di viti e di riporle in un apposito contenitore. In questo modo sarà possibile avere il numero e il tipo di viti corretti quando si procederà al rimontaggio del componente.

① **NOTA:** Alcuni monitor hanno superfici magnetiche. Assicurarsi che le viti non vi rimangano attaccate quando si sostituisce un componente.

① **NOTA:** Il colore della vite può variare a seconda della configurazione ordinata.

Tabella 6. Componenti e descrizioni.

Componente	Tipo di vite	Quantità	Immagine della vite
Coperchio posteriore	M4 x 10	4	
Scheda USB	M3 x 3,5	1	
Telaio principale	M3 x 3	2	
Telaio centrale	M3 x 5	13	
Cavo di messa a terra della scheda di alimentazione	M4 x 8	1	
Scheda di alimentazione	M3 x 6	3	
Scheda madre	M3 x 6	2	

Supporto

Rimozione del supporto

Requisiti

1. Seguire la procedura descritta nel paragrafo [Prima di effettuare interventi all'interno del monitor.](#)

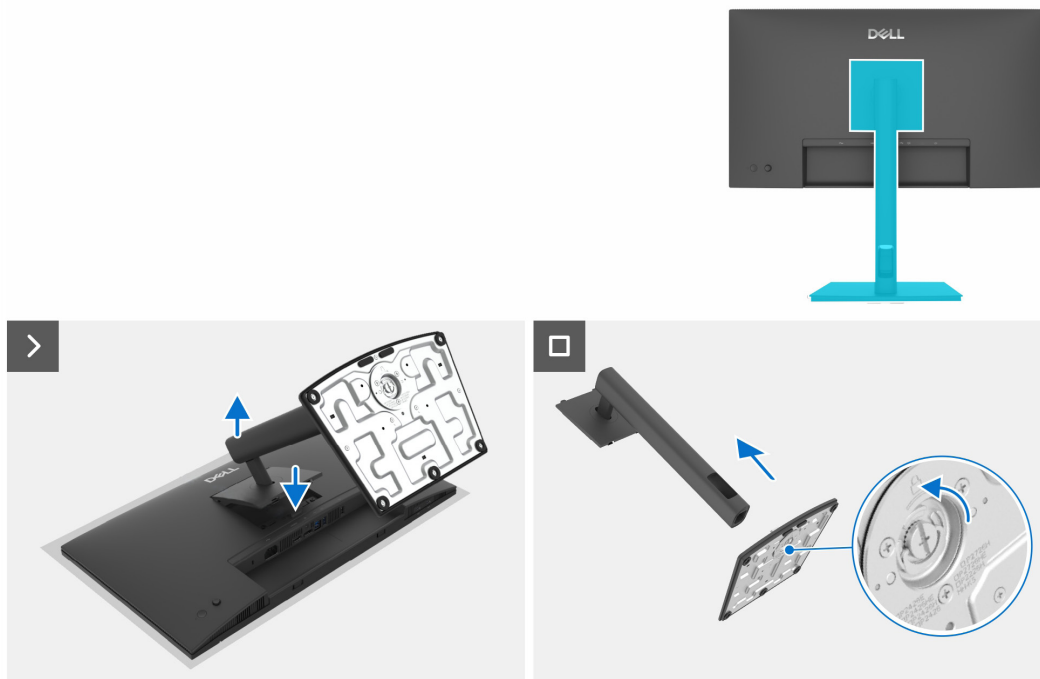


Figura 8. Rimozione del supporto

Passaggi

1. Posizionare il monitor su un panno morbido o un cuscino.
2. Tenere premuto il pulsante di rilascio del supporto.
3. Sollevare il supporto e allontanarlo dal monitor.
4. Aprire la manopola a vite sulla parte inferiore della base del supporto e ruotarla in senso antiorario per sbloccare il montante dalla base.
5. Staccare il montante dalla base del supporto.

Installazione del supporto

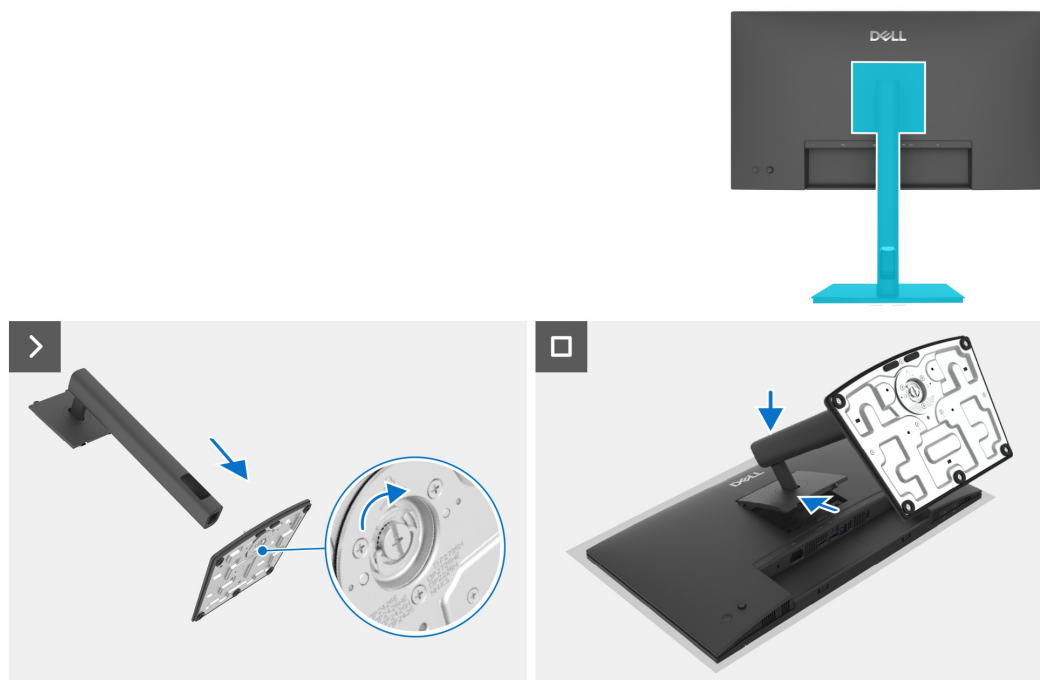


Figura 9. Installazione del supporto

Passaggi

1. Allineare le linguette sulla base del supporto alle fessure sul montante.
2. Inserire saldamente il montante nella base del supporto.
3. Aprire la maniglia a vite sulla parte inferiore della base del supporto e ruotarla in senso orario per fissarla saldamente.
4. Chiudere la maniglia a vite.
5. Allineare la staffa del supporto assemblato al monitor.
6. Inserire la staffa premendo verso il monitor fino a quando non scatta in posizione.

Passaggi successivi

1. Seguire la procedura descritta nel paragrafo [Dopo aver effettuato interventi all'interno del monitor.](#)

Coperchio posteriore

Rimozione del coperchio posteriore

Requisiti

1. Seguire la procedura descritta nel paragrafo [Prima di effettuare interventi all'interno del monitor.](#)
2. Rimuovere il [supporto](#).



4x
M4x10

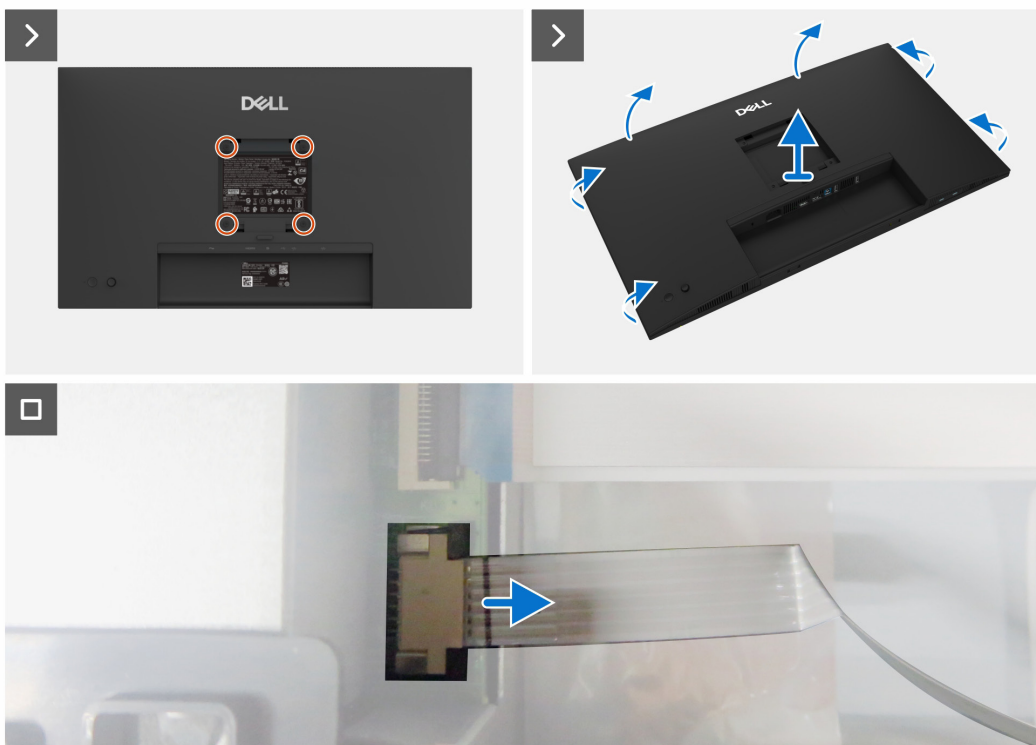


Figura 10. Rimozione del coperchio posteriore

Passaggi

1. Rimuovere le quattro viti (M4 x 10) per staccare il coperchio posteriore.
2. Con entrambe le mani, fare delicatamente leva sul coperchio posteriore, partendo dal lato superiore, poi spostandosi sui lati sinistro e destro.
3. Sollevare parzialmente il coperchio posteriore dal bordo inferiore.
4. Scollegare il cavo della tastiera dal connettore sulla scheda principale.
5. Rimuovere il coperchio posteriore dal gruppo display.

Installazione del coperchio posteriore



4x
M4x10

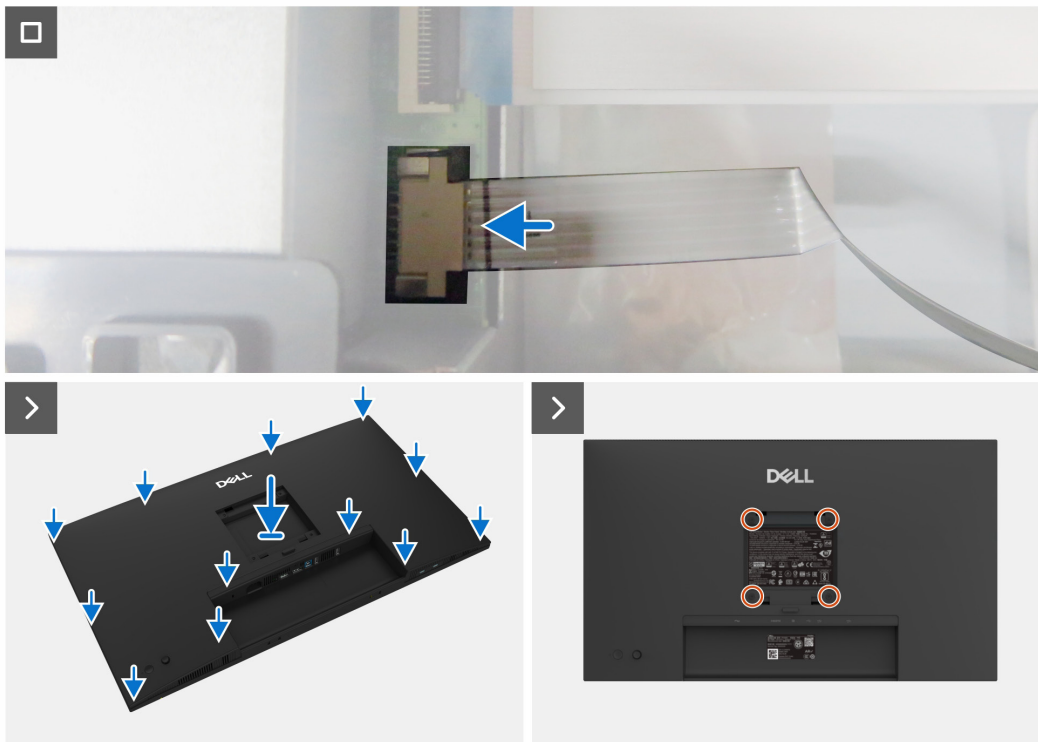


Figura 11. Installazione del coperchio posteriore

Passaggi

1. Collegare il cavo della tastiera al connettore sulla scheda principale.
2. Allineare il coperchio posteriore al telaio principale, quindi premere lungo i lati per far scattare il coperchio posteriore in posizione.
3. Riavvitare le quattro viti (M4 x 10) che fissano il coperchio posteriore al monitor.

Passaggi successivi

1. Installare il [supporto](#).
2. Seguire la procedura descritta nel paragrafo [Dopo aver effettuato interventi all'interno del monitor](#).

Scheda tastierino

Rimozione della scheda tastierino

Requisiti

1. Seguire la procedura descritta nel paragrafo [Prima di effettuare interventi all'interno del monitor.](#)
2. Rimuovere il [supporto.](#)
3. Rimuovere il [coperchio posteriore.](#)

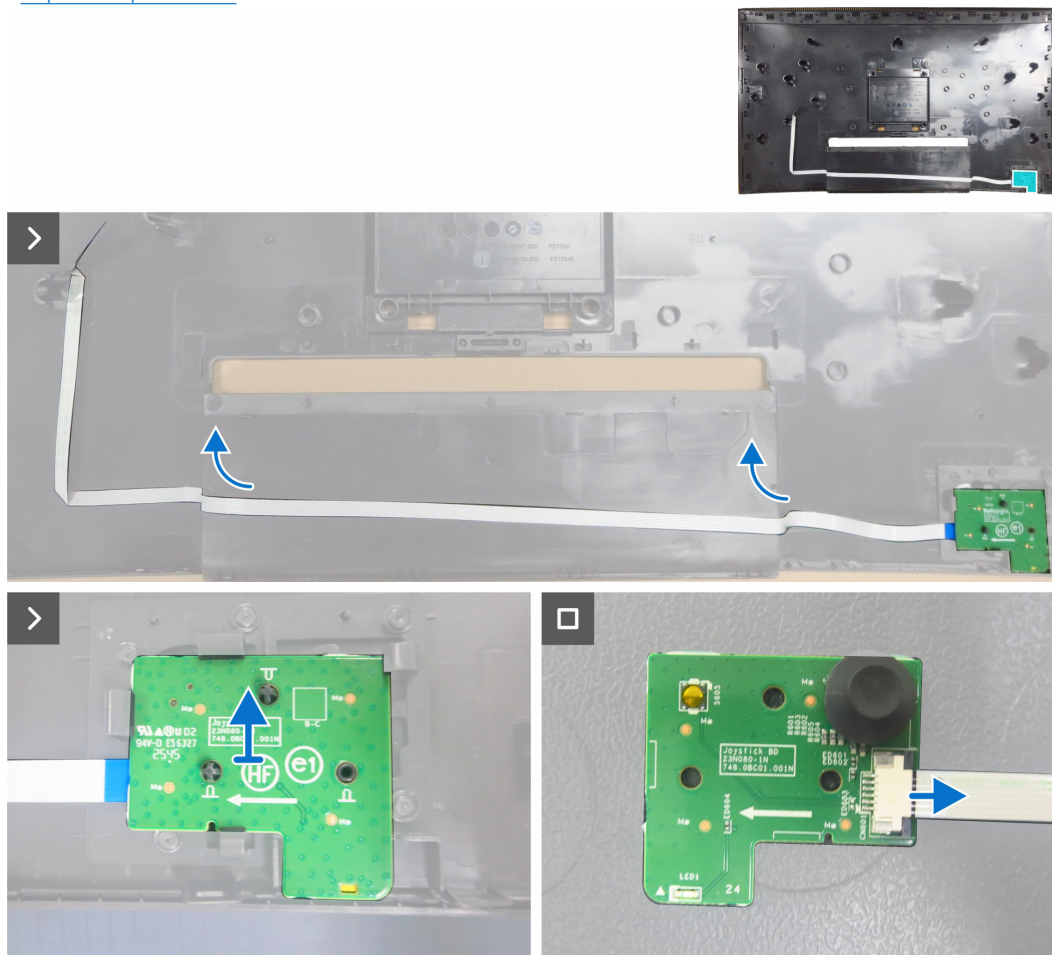


Figura 12. Rimozione della scheda tastierino

Passaggi

1. Rimuovere il nastro biadesivo che fissa il cavo del tastierino al coperchio posteriore.
2. Rimuovere la scheda tastierino dai pin del coperchio posteriore.
3. Disconnettere il cavo della tastiera dalla scheda della tastiera.

Installare la scheda del tastierino

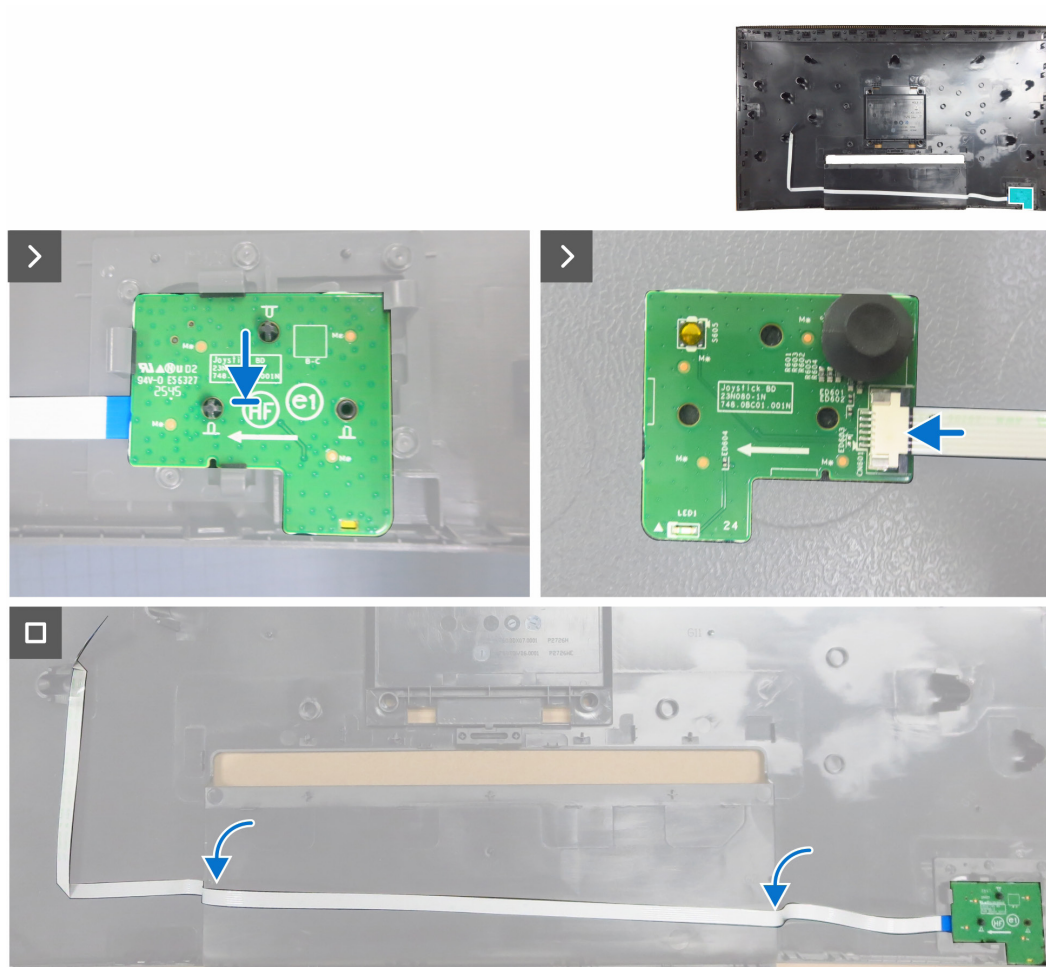


Figura 13. Installare la scheda del tastierino

Passaggi

1. Collegare il cavo della tastiera alla scheda della tastiera.
2. Allineare i fori sulla scheda tastierino ai perni sul coperchio posteriore e adagiare il componente.
3. Fissare il nastro biadesivo per fissare il cavo del tastierino al coperchio posteriore.

Passaggi successivi

1. Installare il [coperchio posteriore](#).
2. Installare il [supporto](#).
3. Seguire la procedura descritta nel paragrafo [Dopo aver effettuato interventi all'interno del monitor](#).

Copertura interfacce I/O

Rimozione della copertura delle interfacce I/O

Requisiti

1. Seguire la procedura descritta nel paragrafo [Prima di effettuare interventi all'interno del monitor.](#)
2. Rimuovere il [supporto.](#)
3. Rimuovere il [coperchio posteriore.](#)
4. Rimuovere la [scheda del tastierino.](#)

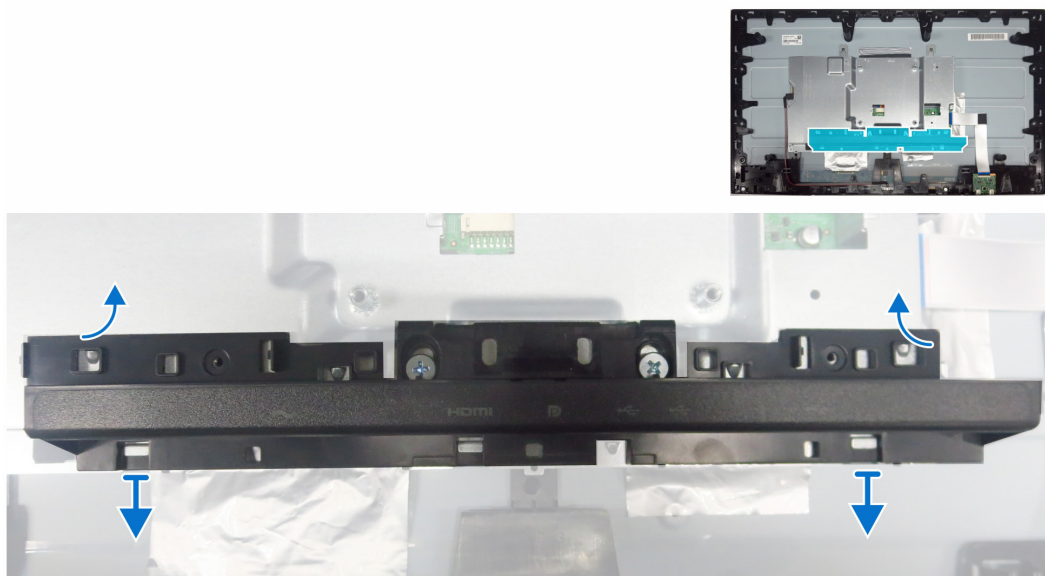


Figura 14. Rimozione della copertura delle interfacce I/O

Passaggi

1. Sganciare la copertura delle interfacce I/O dalle linguette sul telaio principale.
2. Sollevare e rimuovere la copertura delle interfacce I/O dal telaio principale.

Installazione della copertura delle interfacce I/O

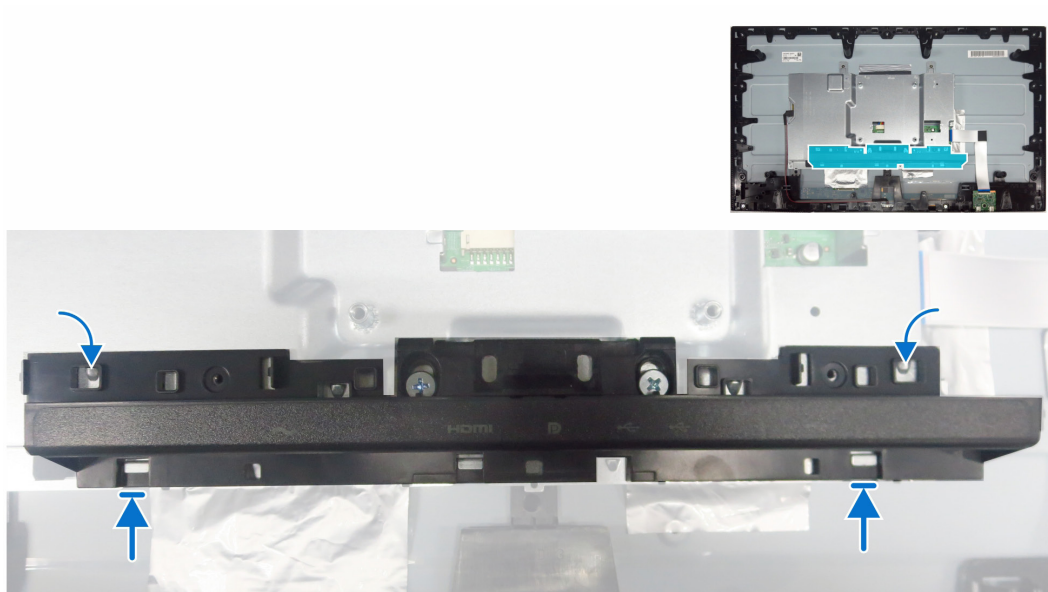


Figura 15. Installazione della copertura delle interfacce I/O

Passaggi

1. Allineare i fori per le viti sulla copertura delle interfacce I/O ai fori per le viti sul telaio principale.
2. Posizionare la copertura delle interfacce I/O sul telaio principale.

Passaggi successivi

1. Installare la [scheda del tastierino](#).
2. Installare il [coperchio posteriore](#).
3. Installare il [supporto](#).
4. Seguire la procedura descritta nel paragrafo [Dopo aver effettuato interventi all'interno del monitor](#).

Scheda USB

Rimozione della scheda USB

Requisiti

1. Seguire la procedura descritta nel paragrafo [Prima di effettuare interventi all'interno del monitor.](#)
2. Rimuovere il [supporto.](#)
3. Rimuovere il [coperchio posteriore.](#)
4. Rimuovere la [scheda del tastierino.](#)
5. Rimuovere la [copertura delle interfacce I/O.](#)



1x
M3x3.5

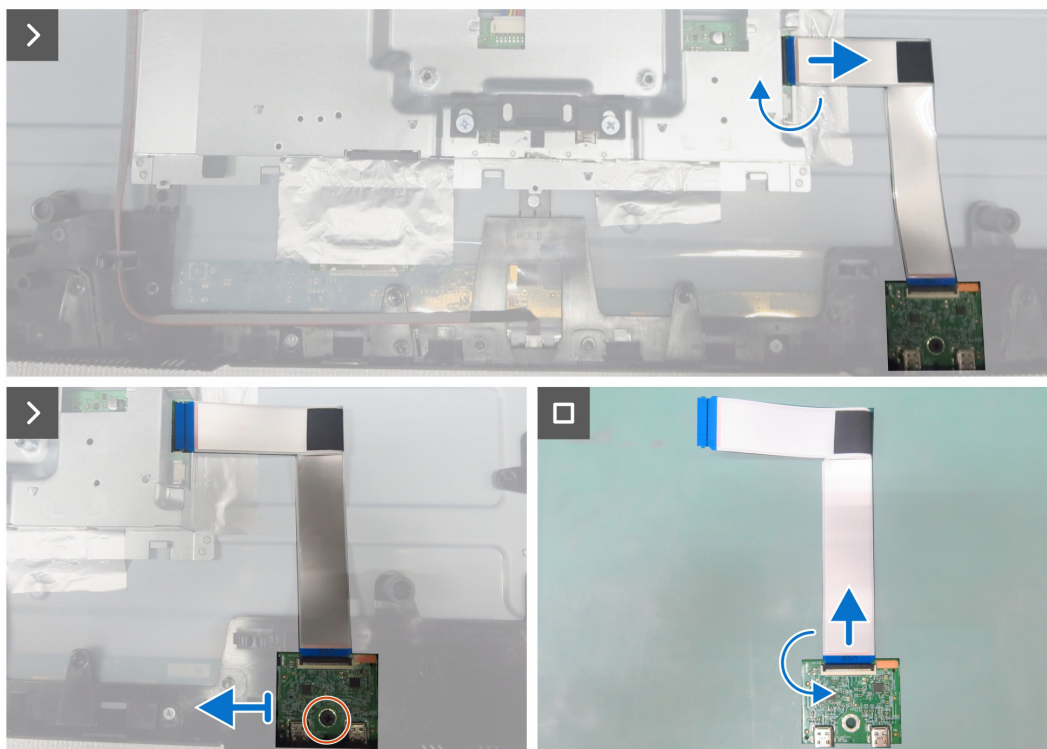
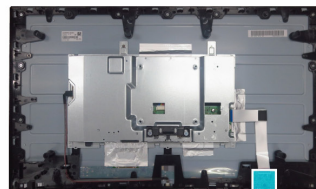


Figura 16. Rimozione della scheda USB

Passaggi

1. Scollegare il cavo USB dal connettore sulla scheda madre.
2. Rimuovere la vite (M3 x 3,5) che fissa la scheda USB al telaio centrale.
3. Rimuovere la scheda USB dal telaio centrale.
4. Sollevare il fermo ed estrarre il cavo USB dalla scheda USB.

Installazione della scheda USB

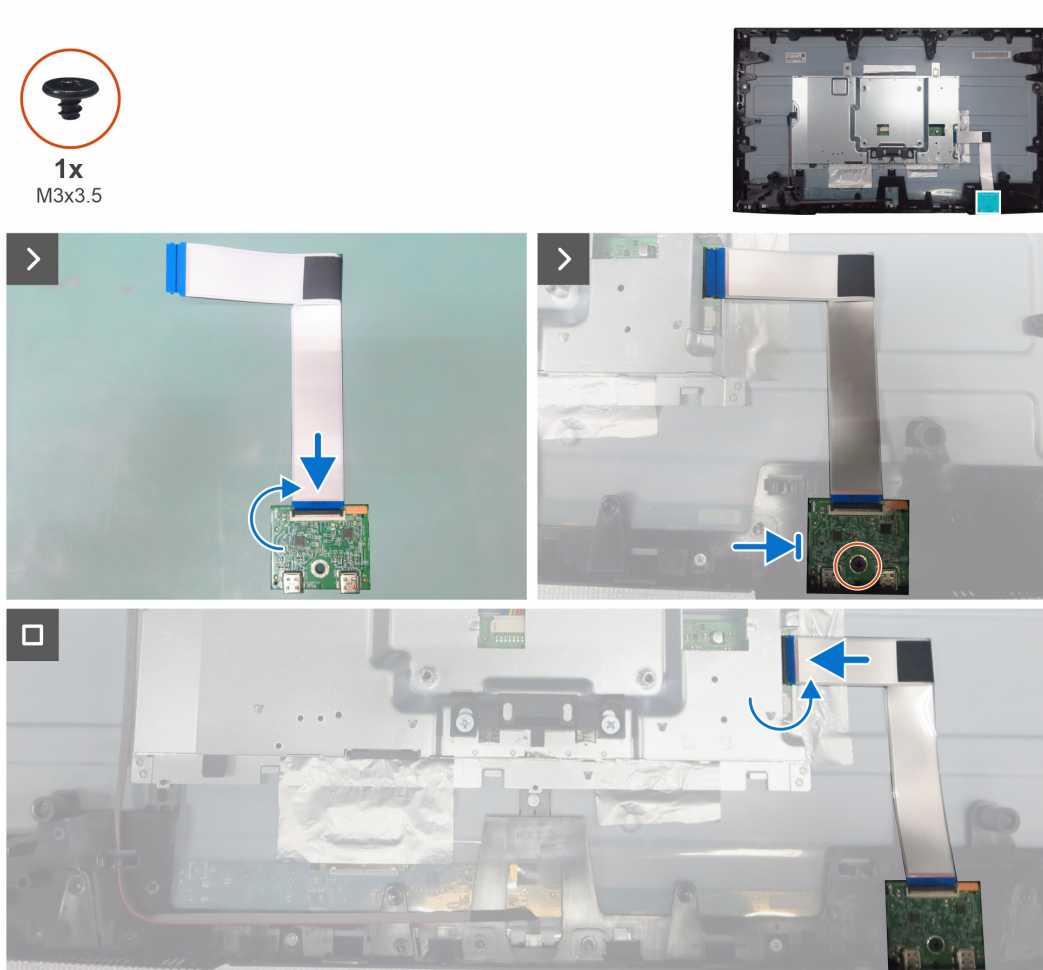


Figura 17. Installazione della scheda USB

Passaggi

1. Collegare il cavo USB alla scheda USB e fissarlo in posizione.
2. Riposizionare la scheda USB sul telaio centrale.
3. Riavvitare la vite (M3 x 3,5) che fissa la scheda USB al telaio centrale.
4. Collegare il cavo USB al connettore sulla scheda madre.

Passaggi successivi

1. Installare la [copertura delle interfacce I/O](#).
2. Installare la [scheda del tastierino](#).
3. Installare il [coperchio posteriore](#).
4. Installare il [supporto](#).
5. Seguire la procedura descritta nel paragrafo [Dopo aver effettuato interventi all'interno del monitor](#).

Telaio principale

Rimozione del telaio principale

Requisiti

1. Seguire la procedura descritta nel paragrafo [Prima di effettuare interventi all'interno del monitor.](#)
2. Rimuovere il [supporto.](#)
3. Rimuovere il [coperchio posteriore.](#)
4. Rimuovere la [scheda del tastierino.](#)
5. Rimuovere la [copertura delle interfacce I/O.](#)
6. Rimuovere la [scheda USB.](#)



2x
M3x3

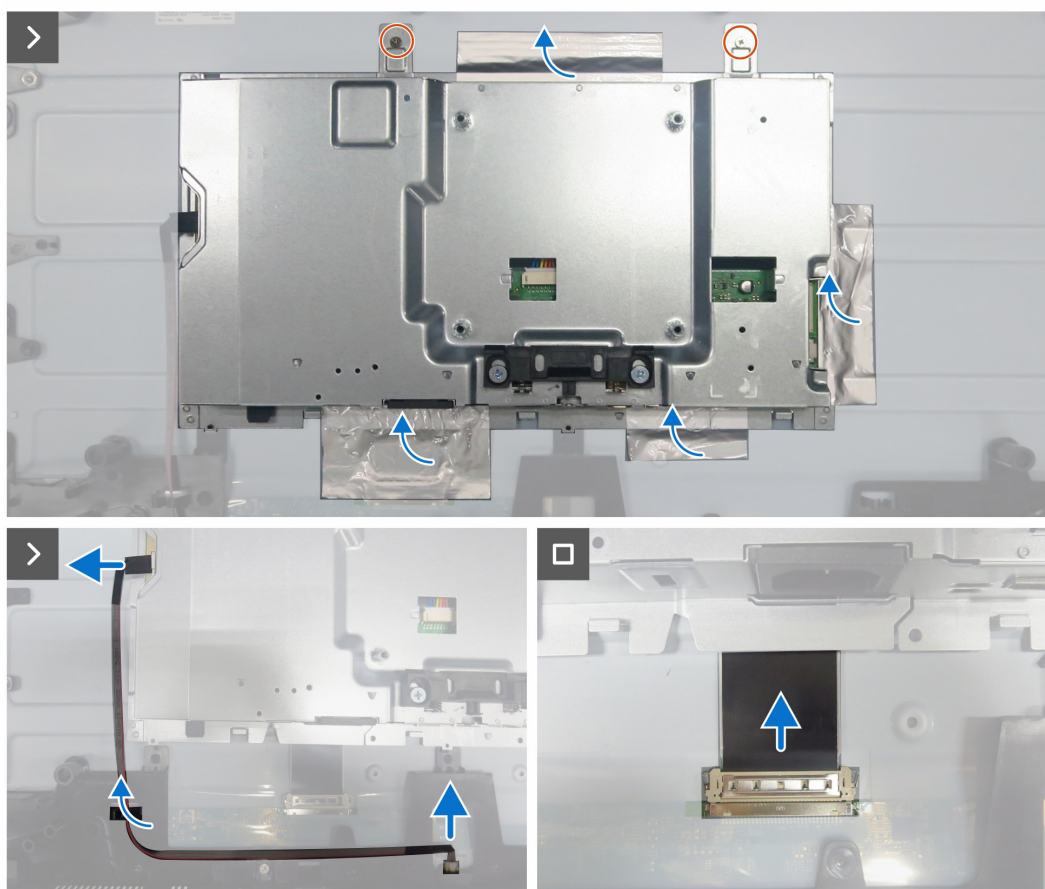
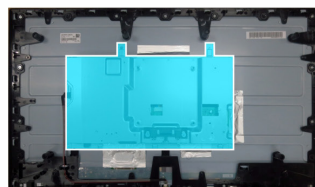


Figura 18. Rimozione del telaio principale

Passaggi

1. Rimuovere tutti i fogli di alluminio dal telaio.
2. Rimuovere le due viti (M3 x 3) che fissano il telaio principale al pannello del display.
3. Scollegare il cavo della barra luminosa dal connettore sulla scheda madre.
4. Scollegare il cavo della barra luminosa e il cavo LVDS dai connettori sul pannello del display.
5. Rimuovere il telaio principale dal pannello del display.

Installazione del telaio principale

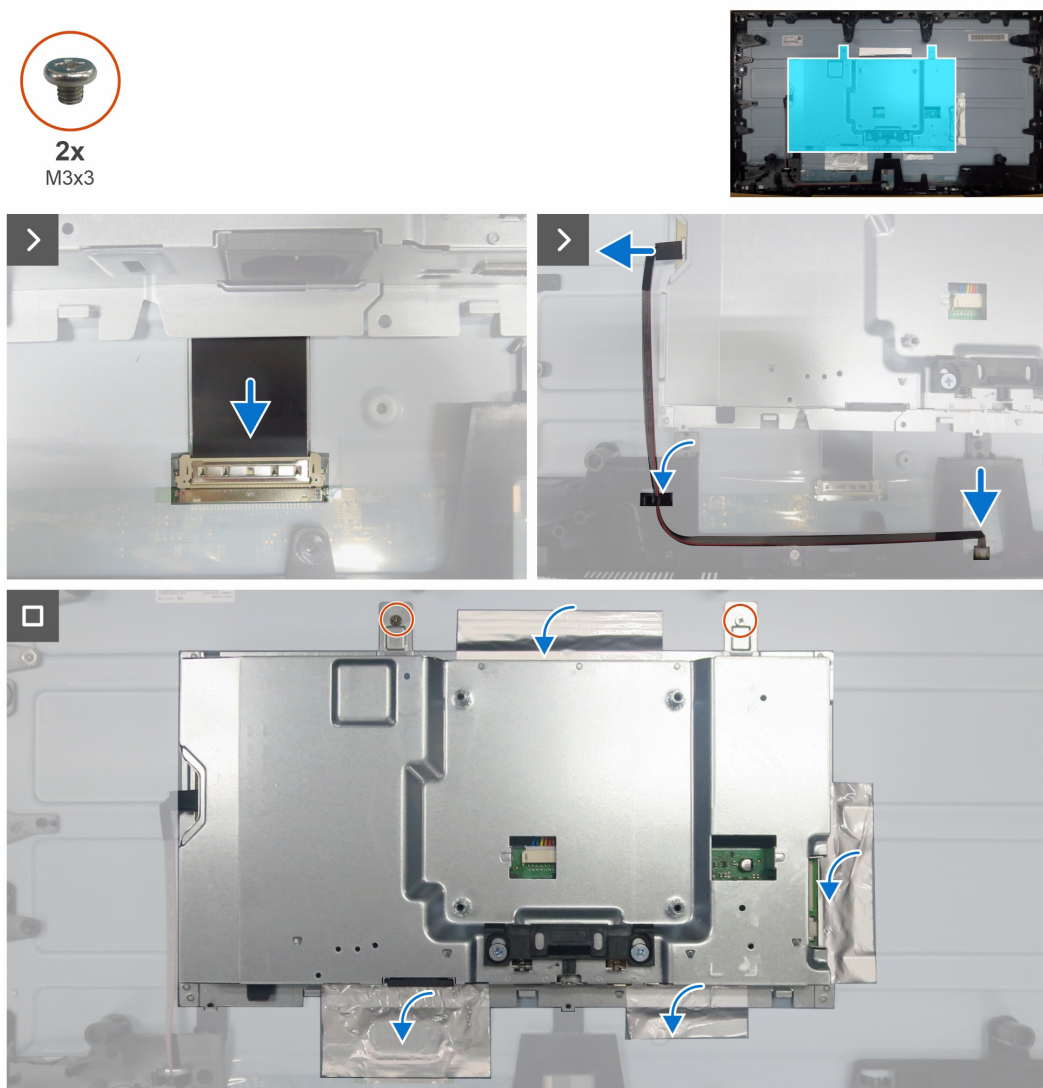


Figura 19. Installazione del telaio principale

Passaggi

1. Allineare i fori sul telaio principale ai fori per le viti sul pannello del display e adagiare il componente.
2. Collegare i due cavi LVDS e il cavo della barra luminosa ai connettori sul pannello del display.
3. Collegare il cavo della barra luminosa al connettore sulla scheda madre.
4. Riavvitare le due viti (M3 x 3) che fissano il telaio principale al pannello del display.
5. Applicare tutti i fogli di alluminio sul telaio principale.

Passaggi successivi

1. Installare la [scheda USB](#).
2. Installare la [copertura delle interfacce I/O](#).
3. Installare la [scheda del tastierino](#).
4. Installare il [coperchio posteriore](#).
5. Installare il [supporto](#).
6. Seguire la procedura descritta nel paragrafo [Dopo aver effettuato interventi all'interno del monitor](#).

Telaio centrale

Rimozione del telaio centrale

Requisiti

1. Seguire la procedura descritta nel paragrafo [Prima di effettuare interventi all'interno del monitor.](#)
2. Rimuovere il [supporto.](#)
3. Rimuovere il [coperchio posteriore.](#)
4. Rimuovere la [scheda del tastierino.](#)
5. Rimuovere la [copertura delle interfacce I/O.](#)
6. Rimuovere la [scheda USB.](#)
7. Rimuovere il [telaio principale.](#)



Figura 20. Rimozione del telaio centrale

Passaggi

1. Rimuovere le tredici viti (M3 x 5) che fissano il telaio centrale al pannello del display.
2. Sollevare e rimuovere il telaio centrale dal pannello del display.

Installazione del telaio centrale



13x
M3x5



Figura 21. Installazione del telaio centrale

Passaggi

1. Allineare e posizionare il telaio centrale sul pannello del display.
2. Riavvitare le tredici viti (M3 x 5) che fissano il telaio centrale al pannello del display.

Passaggi successivi

1. Installare il [telaio principale](#).
2. Installare la [scheda USB](#).
3. Installare la [copertura delle interfacce I/O](#).
4. Installare la [scheda del tastierino](#).
5. Installare il [coperchio posteriore](#).
6. Installare il [supporto](#).
7. Seguire la procedura descritta nel paragrafo [Dopo aver effettuato interventi all'interno del monitor](#).

Scheda madre

Rimozione della scheda madre

Requisiti

1. Seguire la procedura descritta nel paragrafo [Prima di effettuare interventi all'interno del monitor.](#)
2. Rimuovere il [supporto.](#)
3. Rimuovere il [coperchio posteriore.](#)
4. Rimuovere la [scheda del tastierino.](#)
5. Rimuovere la [copertura delle interfacce I/O.](#)
6. Rimuovere la [scheda USB.](#)
7. Rimuovere il [telaio principale.](#)
8. Rimuovere il [telaio centrale.](#)

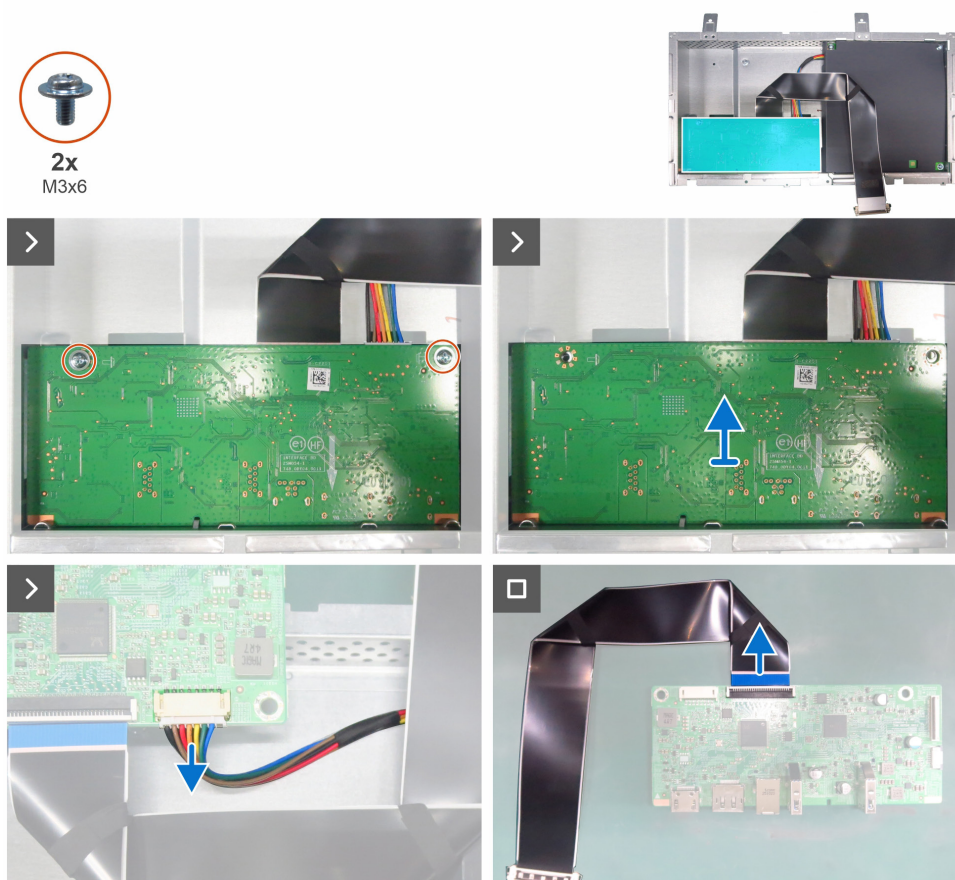


Figura 22. Rimozione della scheda madre

Passaggi

1. Rimuovere le due viti (M3 x 6) che fissano la scheda madre al telaio principale.
2. Capovolgere la scheda madre e scollegare il cavo di alimentazione dal connettore sulla scheda madre.
3. Rimuovere la scheda principale dal telaio principale.
4. Scollegare il cavo LVDS dal connettore sulla scheda madre.

Installazione della scheda madre

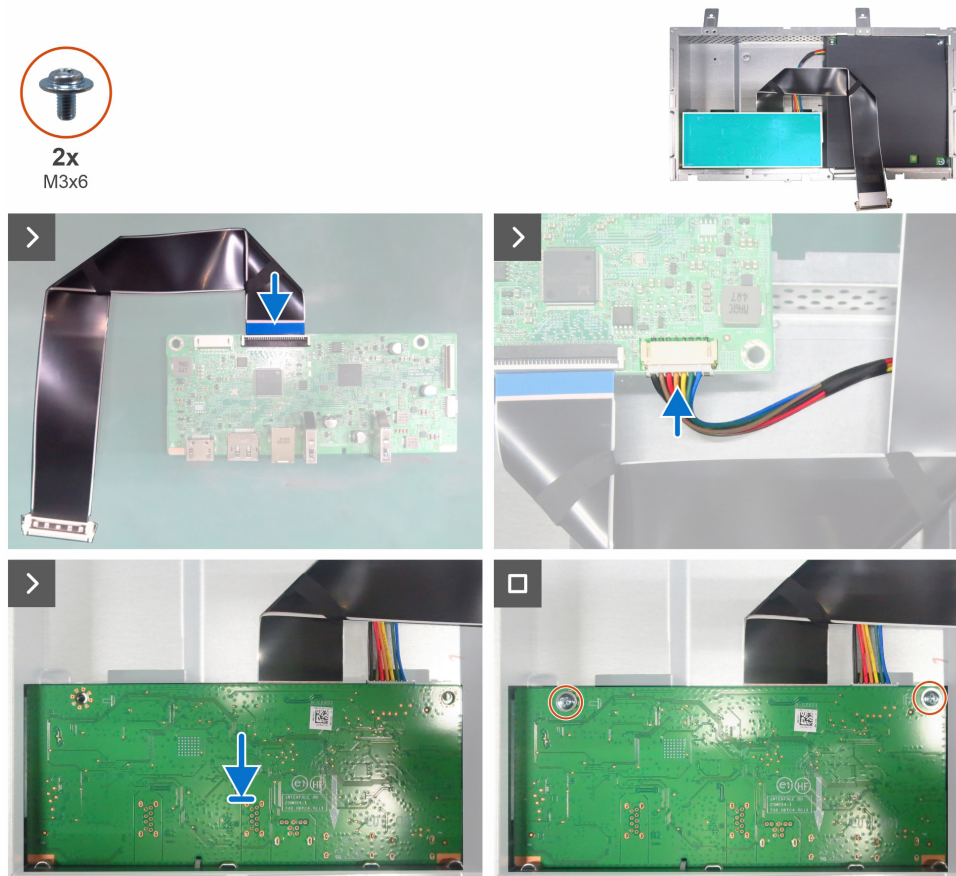


Figura 23. Installazione della scheda madre

Passaggi

1. Collegare il cavo LVDS al connettore sulla scheda madre.
2. Collegare il cavo di alimentazione alla scheda madre.
3. Capovolgere la scheda madre, allineare i fori delle viti sulla scheda madre a quelli sul telaio principale e adagiare il componente.
4. Riavvitare le due viti (M3 x 6) che fissano la scheda madre al telaio principale.

Passaggi successivi

1. Installare il [telaio centrale](#).
2. Installare il [telaio principale](#).
3. Installare la [scheda USB](#).
4. Installare la [copertura delle interfacce I/O](#).
5. Installare la [scheda del tastierino](#).
6. Installare il [coperchio posteriore](#).
7. Installare il [supporto](#).
8. Seguire la procedura descritta nel paragrafo [Dopo aver effettuato interventi all'interno del monitor](#).

Scheda di alimentazione

Rimozione della scheda di alimentazione

Requisiti

1. Seguire la procedura descritta nel paragrafo [Prima di effettuare interventi all'interno del monitor.](#)
2. Rimuovere il [supporto.](#)
3. Rimuovere il [coperchio posteriore.](#)
4. Rimuovere la [scheda del tastierino.](#)
5. Rimuovere la [copertura delle interfacce I/O.](#)
6. Rimuovere la [scheda USB.](#)
7. Rimuovere il [telaio principale.](#)
8. Rimuovere il [telaio centrale.](#)
9. Rimuovere la [scheda madre.](#)

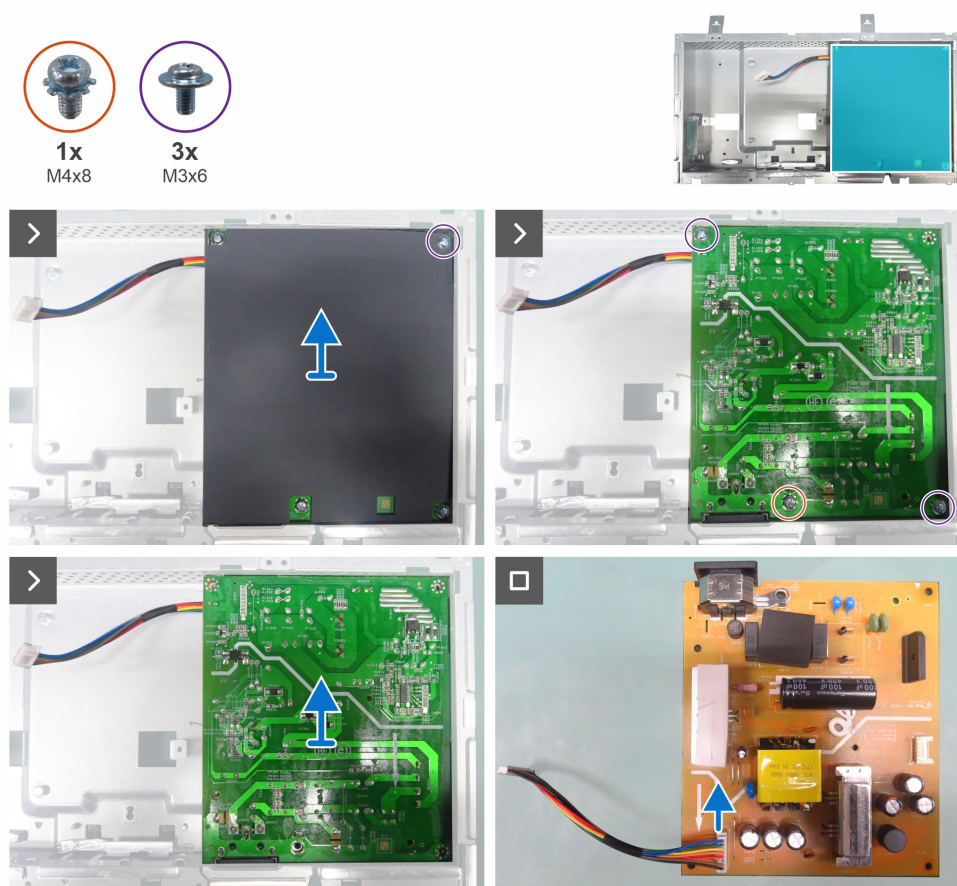


Figura 24. Rimozione della scheda di alimentazione

Passaggi

1. Rimuovere la vite (M3 x 6) che fissa il foglio di Mylar al telaio principale.
2. Rimuovere il foglio di Mylar dalle fessure nel telaio principale.
3. Rimuovere la vite (M4 x 8) e le due viti (M3 x 6) che fissano la scheda di alimentazione al telaio principale.
4. Rimuovere la scheda di alimentazione dal telaio principale.
5. Scollegare il cavo di alimentazione dal connettore sulla scheda di alimentazione.

Installazione della scheda di alimentazione

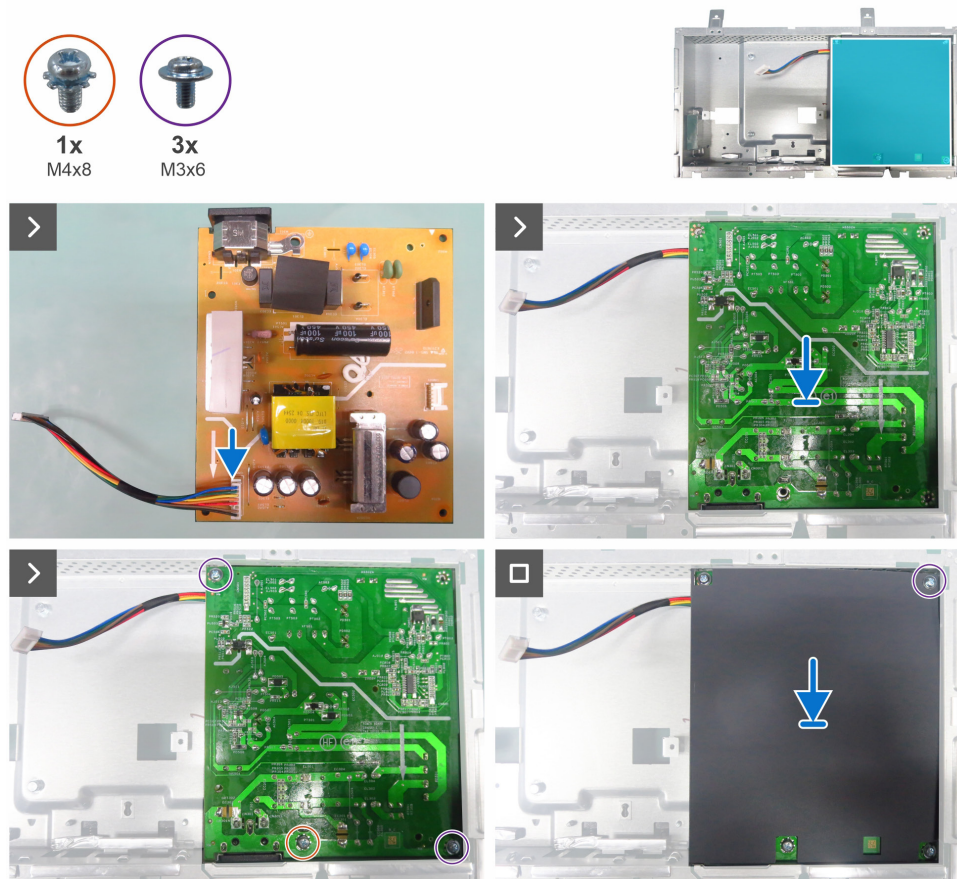


Figura 25. Installazione della scheda di alimentazione

Passaggi

1. Collegare il cavo di alimentazione al connettore sulla scheda di alimentazione.
2. Allineare i fori delle viti sulla scheda di alimentazione con i fori delle viti sul telaio principale, e posizionarla.
3. Riavvitare la vite (M4 x 8) e le due viti (M3 x 6) che fissano la scheda di alimentazione al telaio principale.
4. Inserire il foglio di Mylar nella fessura sul telaio principale.
5. Riavvitare la vite (M3 x 6) che fissa il foglio di Mylar al telaio principale.

Passaggi successivi

1. Installare la [scheda madre](#).
2. Installare il [telaio centrale](#).
3. Installare il [telaio principale](#).
4. Installare la [scheda USB](#).
5. Installare la [copertura delle interfacce I/O](#).
6. Installare la [scheda del tastierino](#).
7. Installare il [coperchio posteriore](#).
8. Installare il [supporto](#).
9. Seguire la procedura descritta nel paragrafo [Dopo aver effettuato interventi all'interno del monitor](#).

Risoluzione dei problemi

⚠ **AVVERTENZA:** Prima di iniziare una delle procedure descritte in questo capitolo, osservare le [Istruzioni per la sicurezza](#).

Autoverifica

Il monitor fornisce una procedura di autoverifica che permette di controllare se il monitor funziona correttamente. Se il monitor e il computer sono collegati correttamente ma lo schermo rimane nero, eseguire la procedura di autoverifica del monitor effettuando le seguenti operazioni:

1. Spegnerne il computer e il monitor.
2. Scollegare il cavo video dalla parte posteriore del computer.
3. Accendere il monitor.

Se il monitor non riesce a rilevare un segnale video ma funziona correttamente, appare una finestra di dialogo sullo schermo (su uno sfondo nero). Mentre il monitor si trova in modalità di autoverifica, il LED di alimentazione rimane bianco. Inoltre, sullo schermo viene mostrato ininterrottamente un messaggio diverso a seconda dell'ingresso selezionato.

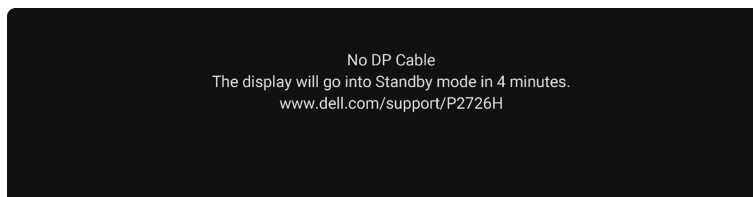


Figura 26. Messaggio di avviso sul cavo DP scollegato

4. Questa finestra di dialogo appare anche durante il normale funzionamento se il cavo video è disconnesso o danneggiato.
5. Spegnerne il monitor e ricollegare il cavo video, quindi accendere sia il computer che il monitor.

Se non viene visualizzato niente sullo schermo del monitor anche dopo aver eseguito la procedura descritta sopra, significa che il monitor funziona correttamente. Verificare il controller video e il computer.

Diagnostica integrata

Il monitor include uno strumento diagnostico integrato che aiuta a verificare se un'anomalia dello schermo è dovuta a un problema del monitor oppure del computer e della scheda video.

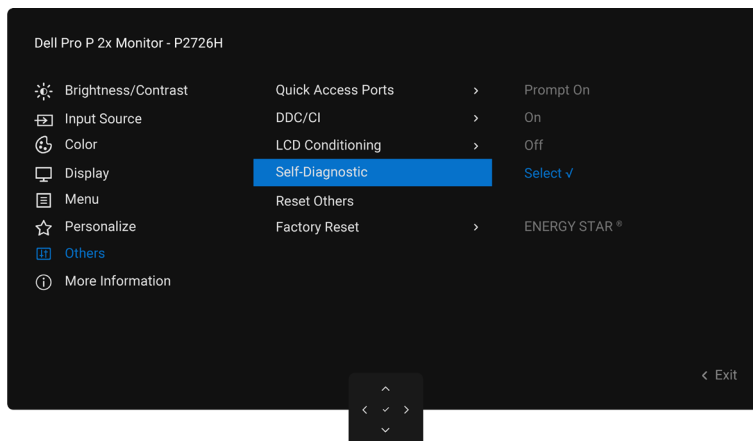


Figura 27. Diagnostica integrata

Per eseguire la procedura diagnostica integrata:

1. Accertarsi che lo schermo sia pulito (non devono essere presenti particelle di polvere sulla superficie dello schermo).
 2. Selezionare la voce **Autodiagnosi** nel menu **Altro**.
 3. Premere il pulsante del joystick per avviare la procedura diagnostica. Viene visualizzato uno schermo grigio.
 4. Osservare se lo schermo presenta difetti o anomalie.
 5. Premere nuovamente il joystick finché non viene mostrata una schermata rossa.
 6. Osservare se lo schermo presenta difetti o anomalie.
 7. Ripetere i passaggi 5 e 6 finché lo schermo non visualizza i colori verde, blu, nero e bianco. Notare eventuali anomalie o difetti.
- Il test è completo quando viene visualizzata una schermata di testo. Per uscire, premere nuovamente il joystick.

Se non viene rilevata alcuna anomalia dello schermo utilizzando lo strumento diagnostico integrato, il monitor sta funzionando correttamente. Controllare la scheda video e il computer.

Problemi comuni

La seguente tabella contiene informazioni generali sui problemi più comuni del monitor e sulle possibili soluzioni:

⚠ AVVERTENZA: Il ciclo di funzionamento previsto per il pannello LCD del monitor è 18 ore al giorno, 7 giorni alla settimana. Un utilizzo superiore al ciclo di funzionamento previsto può comportare una riduzione prematura della luminosità della retroilluminazione del pannello che potrebbe non essere coperta dalla garanzia.

Tabella 7. Problemi comuni

Anomalie comuni	Cosa si verifica	Possibili soluzioni
Assenza di video e LED di alimentazione spento	Nessuna immagine	<ul style="list-style-type: none"> Assicurarsi che il cavo video che collega il monitor al computer sia ben collegato e sicuro. Verificare che la presa elettrica funzioni correttamente utilizzando qualsiasi altra apparecchiatura elettrica. Verificare di aver premuto correttamente il pulsante di alimentazione. Assicurarsi che la sorgente di ingresso corretta sia selezionata nel menu Sorgente di ingresso.
Assenza di video e LED di alimentazione acceso	Nessuna immagine o luminosità assente	<ul style="list-style-type: none"> Assicurarsi che il cavo video che collega il monitor al computer sia ben collegato e sicuro. Aumentare i controlli di luminosità e contrasto nel menu Luminosità/Contrasto. Eseguire il controllo delle funzioni di autotest del monitor. Controllare che non vi siano pin piegati o rotti nel connettore del cavo video. Eseguire la procedura diagnostica integrata. Per ulteriori informazioni, consultare la sezione Diagnostica integrata. Assicurarsi che la sorgente di ingresso corretta sia selezionata nel menu Sorgente di ingresso.
Messa a fuoco scarsa	L'immagine è sfocata, mossa o presenta problemi di ghosting	<ul style="list-style-type: none"> Eliminare le prolunghie video. Ripristinare le impostazioni di fabbrica del monitor. Modificare la risoluzione video in base al rapporto d'aspetto corretto.
Video tremolante/traballante	Immagine ondulata o tremolio	<ul style="list-style-type: none"> Ripristinare le impostazioni di fabbrica del monitor. Verificare i fattori ambientali. Spostare il monitor e provarlo in un altro luogo.
Pixel assenti	Lo schermo LCD presenta delle macchie	<ul style="list-style-type: none"> Spegnere e riaccendere il monitor. Un pixel permanentemente spento è un difetto normale che può verificarsi nella tecnologia LCD. Per maggiori informazioni sulla politica relativa alla qualità e ai pixel dei monitor Dell, consultare le Linee guida sui pixel dei display Dell.
Pixel bloccati	Lo schermo LCD ha delle macchie luminose	<ul style="list-style-type: none"> Spegnere e riaccendere il monitor. Un pixel permanentemente spento è un difetto normale che può verificarsi nella tecnologia LCD. Per maggiori informazioni sulla politica relativa alla qualità e ai pixel dei monitor Dell, consultare le Linee guida sui pixel dei display Dell.
Problemi di luminosità	Immagine troppo scura o troppo luminosa	<ul style="list-style-type: none"> Ripristinare le impostazioni di fabbrica del monitor. Regolare i controlli di luminosità e contrasto utilizzando l'OSD.
Distorsione geometrica	Lo schermo non è centrato correttamente	Ripristinare le impostazioni di fabbrica del monitor.
Linee orizzontali/verticali	Lo schermo presenta una o più linee	<ul style="list-style-type: none"> Ripristinare le impostazioni di fabbrica del monitor. Eseguire il controllo della funzione di autotest del monitor e determinare se anche queste linee sono in modalità di autotest. Controllare che non vi siano pin piegati o rotti nel connettore del cavo video. Eseguire la procedura diagnostica integrata. Per ulteriori informazioni, consultare la sezione Diagnostica integrata.
Problemi di sincronizzazione	L'immagine sullo schermo è confusa o rovinata	<ul style="list-style-type: none"> Ripristinare le impostazioni di fabbrica del monitor. Accedere alla modalità autoverifica per determinare se la distorsione della schermata appare anche in questa modalità. Controllare che non vi siano pin piegati o rotti nel connettore del cavo video. Riavviare il computer in modalità sicura.

Anomalie comuni	Cosa si verifica	Possibili soluzioni
Problemi relativi alla sicurezza	Segni visibili di fumo o scintille	<ul style="list-style-type: none"> Non eseguire alcun passaggio della procedura di risoluzione dei problemi. Contattare Dell immediatamente.
Problemi intermittenti	Il monitor si accende e si spegne a intermittenza	<ul style="list-style-type: none"> Assicurarsi che il cavo video che collega il monitor al computer sia collegato correttamente e sia sicuro. Ripristinare le impostazioni di fabbrica del monitor. Eseguire la procedura di autoverifica del monitor per determinare se il problema si verifica anche in tale modalità.
Colore assente	Immagine senza colore	<ul style="list-style-type: none"> Eseguire il controllo delle funzioni di autotest del monitor. Assicurarsi che il cavo video che collega il monitor al computer sia collegato correttamente e sia sicuro. Controllare che non vi siano pin piegati o rotti nel connettore del cavo video.
Colore errato	Il colore dell'immagine non è di buona qualità	<ul style="list-style-type: none"> Ripristinare i valori di fabbrica di tutte le impostazioni del menu Colore utilizzando l'opzione Ripristina colore. Impostare la voce Formato colore di ingresso del menu OSD Colore su RGB o YCbCr. Eseguire la procedura diagnostica integrata. Per ulteriori informazioni, consultare la sezione Diagnostica integrata.
Persistenza di un'immagine statica lasciata sul monitor per un periodo di tempo prolungato	Sullo schermo appare una leggera ombra dell'immagine statica visualizzata	<ul style="list-style-type: none"> Impostare lo schermo in modo che si spenga dopo alcuni minuti di inattività. Ciò può essere regolato nelle opzioni di risparmio energetico di Windows o nelle impostazioni di risparmio energetico per Mac. In alternativa, utilizzare uno screensaver che cambia dinamicamente.
Effetto ghosting o overshooting del video	Effetto ghosting del video, ombre o sbavature di colore durante lo scorrimento	Impostare la voce Tempo di risposta nel menu OSD Display su Normale o Veloce, a seconda dell'applicazione e dell'utilizzo.

Problemi specifici del prodotto

Tabella 8. Problemi specifici del prodotto

Anomalie specifiche	Cosa si verifica	Possibili soluzioni
L'immagine dello schermo è troppo piccola	L'immagine è centrata sullo schermo, ma non riempie l'intera area di visualizzazione	<ul style="list-style-type: none"> Verificare le impostazioni della voce Rapporto di aspetto nel menu OSD Display. Ripristinare le impostazioni di fabbrica del monitor.
Non è possibile regolare le impostazioni del monitor con il joystick	Il menu OSD non appare sullo schermo	<ul style="list-style-type: none"> Spegnere il monitor, scollegare il cavo di alimentazione, ricollegarlo e riaccendere il monitor. Controllare se il menu OSD è bloccato. Se lo è, sbloccarlo tenendo premuto per 4 secondi il joystick verso l'alto, verso il basso, verso sinistra o verso destra.
Nessun segnale di ingresso alla pressione dei comandi utente	Nessuna immagine, la luce LED è bianca	<ul style="list-style-type: none"> Controllare la sorgente di segnale. Verificare che il computer non sia in modalità risparmio energetico muovendo il mouse o premendo un tasto sulla tastiera. Controllare che il cavo del segnale sia collegato correttamente. Se necessario, ricollegare il cavo del segnale. Resetare il computer o il lettore video.
L'immagine non riempie tutto lo schermo	L'immagine non riempie l'altezza o la larghezza dello schermo	<ul style="list-style-type: none"> A causa dei diversi formati video (rapporto d'aspetto), il monitor potrebbe mostrare una visualizzazione a schermo intero. Eseguire la procedura diagnostica integrata. Per ulteriori informazioni, consultare la sezione Diagnostica integrata.
Segnale video assente sulla porta HDMI/DisplayPort	Quando la porta è collegata a un dongle/dispositivo di docking, il segnale video non viene visualizzato quando si scollega/collega il cavo proveniente dal portatile	Scollegare il cavo HDMI/DisplayPort dal dongle/dispositivo di docking, quindi collegare il cavo HDMI/DisplayPort del dispositivo di docking al portatile.

Problemi specifici dell'interfaccia USB (Universal Serial Bus)

Tabella 9. Problemi specifici dell'interfaccia USB e soluzioni.

Anomalie specifiche	Cosa si verifica	Possibili soluzioni
L'interfaccia USB non funziona	Le periferiche USB non funzionano	<ul style="list-style-type: none">• Verificare che il monitor sia acceso.• Ricollegare il cavo upstream al computer.• Ricollegare le periferiche USB (connettore downstream).• Spegner e riaccendere il monitor.• Riavviare il computer.• Alcuni dispositivi USB, come i dischi rigidi portatili esterni, richiedono una corrente elettrica più elevata e devono essere collegati direttamente al computer.
L'interfaccia USB a 5 Gbps è lenta	Le periferiche USB a 5 Gbps funzionano lentamente o non funzionano affatto	<ul style="list-style-type: none">• Verificare che il computer sia compatibile con lo standard USB a 5 Gbps.• Alcuni computer dispongono di porte USB 3.2, USB 2.0 e USB 1.1. Accertarsi che venga utilizzata la porta USB corretta.• Ricollegare il cavo upstream al computer.• Ricollegare le periferiche USB (connettore downstream).• Riavviare il computer.
Le periferiche USB wireless smettono di funzionare quando viene collegato un dispositivo USB 5 Gbps	Le periferiche USB wireless rispondono lentamente o funzionano solo quando la distanza dal ricevitore diminuisce	<ul style="list-style-type: none">• Aumentare la distanza tra le periferiche USB 5 Gbps e il ricevitore USB wireless.• Posizionare il ricevitore USB wireless il più vicino possibile alle periferiche USB wireless.• Usare una prolunga USB per posizionare il ricevitore USB wireless il più lontano possibile dalla porta USB 5 Gbps.
Il mouse wireless USB non funziona correttamente	Quando viene collegato a una delle porte USB sul retro del monitor, il mouse USB wireless rallenta o si blocca durante l'uso	Scollegare il ricevitore del mouse USB wireless e ricollegarlo a una porta USB ad accesso rapido adatta nella parte inferiore del monitor.

Contatti Dell

Per contattare Dell per aspetti riguardanti la vendita, l'assistenza tecnica o il servizio clienti, consultare la sezione [Contatta l'assistenza sul sito di assistenza Dell](#).

- ① **NOTA:** La disponibilità varia a seconda del Paese, o dell'area geografica, e del prodotto. Pertanto, alcuni servizi potrebbero non essere disponibili nel proprio Paese o nella propria regione.
- ① **NOTA:** Se non si dispone di una connessione Internet attiva, è possibile trovare informazioni di contatto sulla fattura di acquisto, sulla bolla di accompagnamento, sulla ricevuta o nel catalogo dei prodotti Dell.

Cronologia delle revisioni

La tabella seguente fornisce la cronologia delle revisioni di questo documento:

Tabella 10. Cronologia delle revisioni

Revisione	Data	Descrizione
A00	Marzo 2026	Data di pubblicazione originale.