

Monitor QHD Dell 27

SE2726D

Manuale di servizio semplificato

Note, precauzioni e avvisi

- ① **NOTA:** La dicitura NOTA indica informazioni importanti che contribuiscono a migliorare l'utilizzo del prodotto.
- ⚠ **ATTENZIONE:** La dicitura ATTENZIONE indica un danno potenziale all'hardware o perdita di dati e spiega come evitare il problema.
- ⚠ **AVVISO:** Un AVVISO segnala il potenziale di danni alle proprietà, di lesioni personali o di morte.

Indice

Istruzioni per la sicurezza	4
Prima di lavorare all'interno del monitor	4
Dopo aver lavorato all'interno del monitor	4
Viste del monitor SE2726D	5
Vista frontale	5
Vista posteriore	6
Vista laterale	6
Vista inferiore	7
Componenti principali del monitor SE2726D	8
Schema di connettività elettrica	10
Collegamento del monitor	12
Collegamento del cavo HDMI	12
Collegamento del cavo DisplayPort (optional)	12
Fissaggio del monitor con il blocco Kensington (optional)	13
Organizzazione dei cavi	13
Smontaggio e rimontaggio	14
Strumenti consigliati	14
Elenco delle viti	14
Supporto	15
Rimozione del supporto	15
Installazione del supporto	16
Coperchio posteriore	17
Rimozione del coperchio posteriore	17
Installazione del coperchio posteriore	19
Scheda del tastierino e scheda LED	21
Rimozione della scheda del tastierino e della scheda LED	21
Installazione della scheda del tastierino e della scheda LED	22
Scudo metallico	23
Rimozione dello scudo metallico	23
Installazione dello scudo metallico	25
Scheda di sistema e scheda di alimentazione	27
Rimozione della scheda di sistema e della scheda di alimentazione	27
Installazione della scheda di sistema e della scheda di alimentazione	29
Struttura centrale	31
Rimozione della struttura centrale	31
Installazione della struttura centrale	32
Risoluzione dei problemi	33
Diagnostica	33
Diagnostica integrata	34
Problemi comuni	35
Problemi specifici del prodotto	36
Informazioni sulle normative	37
Dichiarazione FCC (solo Stati Uniti) ed altre informazioni sulle normative	37
Database dei prodotti dell'UE per l'etichetta energetica e la scheda informativa del prodotto	37
Contattare Dell	38
Cronologia revisioni	39

Istruzioni per la sicurezza

Usare le seguenti indicazioni di sicurezza per proteggere il monitor da danni potenziali e garantire la sicurezza personale. Salvo diversamente specificato, ogni procedura inclusa in questo documento presuppone che abbiate letto le informazioni sulla sicurezza fornite con il monitor.

ⓘ NOTA: Prima di utilizzare il monitor, leggere le informazioni sulla sicurezza fornite con il monitor e stampate sul prodotto. Conservare la documentazione in un luogo sicuro per riferimenti futuri.

⚠ AVVISO: L'utilizzo dei controlli, delle regolazioni o delle procedure in modo diverso da quello specificato in questo documento può esporre a scosse elettriche, pericoli elettrici e/o pericoli meccanici.

⚠ ATTENZIONE: Il possibile effetto a lungo termine dell'ascolto di audio ad alto volume attraverso cuffie (su monitor che lo supportano) potrebbe causare danni alla capacità uditiva.

- Collocare il monitor su una superficie solida e maneggiarlo con cura. Lo schermo è fragile e può danneggiarsi se lasciato cadere o colpito con oggetti affilati.
- Accertarsi che il monitor abbia valori nominali elettrici tali da funzionare con l'alimentazione CA disponibile nella propria regione geografica.
- Tenere il monitor a temperatura ambiente. Condizioni di freddo o caldo eccessivo possono influire negativamente sul cristallo liquido del display.
- Collegare il cavo di alimentazione dal monitor ad una presa a muro che si trovi in prossimità e sia accessibile. Fare riferimento a [Collegamento del monitor](#).
- Non collocare e utilizzare il monitor su una superficie bagnata o vicino all'acqua.
- Non sottoporre il monitor a forti vibrazioni o condizioni di forte impatto. Ad esempio, non collocare il monitor all'interno di un bagagliaio.
- Scollegare il monitor se si prevede di non usarlo per un periodo di tempo prolungato.
- Per evitare scosse elettriche, non tentare di rimuovere alcun coperchio o toccare l'interno del monitor.
- Leggere con attenzione queste istruzioni. Conservare questo documento per riferimenti futuri. Attenersi a tutte le avvertenze e istruzioni riportate sul prodotto.
- Alcuni monitor possono essere montati a parete utilizzando il supporto VESA venduto separatamente. Assicurarsi di utilizzare le specifiche VESA corrette come indicato nella sezione relativa al montaggio a parete della Guida all'uso.

Fare riferimento al documento *Informazioni sulla sicurezza ambientali e di carattere regolamentare (SERI)* in dotazione con il monitor per informazioni sulle istruzioni per la sicurezza

Prima di lavorare all'interno del monitor

Operazioni

1. Salvare e chiudere tutti i file aperti e uscire da tutte le applicazioni aperte.
 2. Spegnerne il monitor.
 3. Scollegare il monitor e tutti i dispositivi collegati dalle rispettive prese elettriche.
 4. Scollegare dal monitor tutti i dispositivi e le periferiche di rete collegati, come tastiera, mouse e dock.
- ⚠ ATTENZIONE:** Per scollegare un cavo di rete, disinserire prima il cavo dal monitor e poi dal dispositivo di rete.
5. Rimuovere eventuali schede multimediali e dischi ottici dal monitor, se applicabile.

Dopo aver lavorato all'interno del monitor

⚠ ATTENZIONE: Lasciare viti sparse o allentate all'interno del monitor potrebbe danneggiarlo gravemente.

Operazioni

1. Riporre tutte le viti e assicurarsi che non rimangano viti sparse all'interno del monitor.
2. Collegare eventuali dispositivi esterni, periferiche o cavi rimossi prima di lavorare sul monitor.
3. Riporre eventuali schede multimediali, dischi o qualsiasi altra parte rimossa prima di lavorare sul monitor.
4. Collegare il monitor e tutti i dispositivi collegati alle rispettive prese elettriche.
5. Accendere il monitor.

Viste del monitor SE2726D

Vista frontale

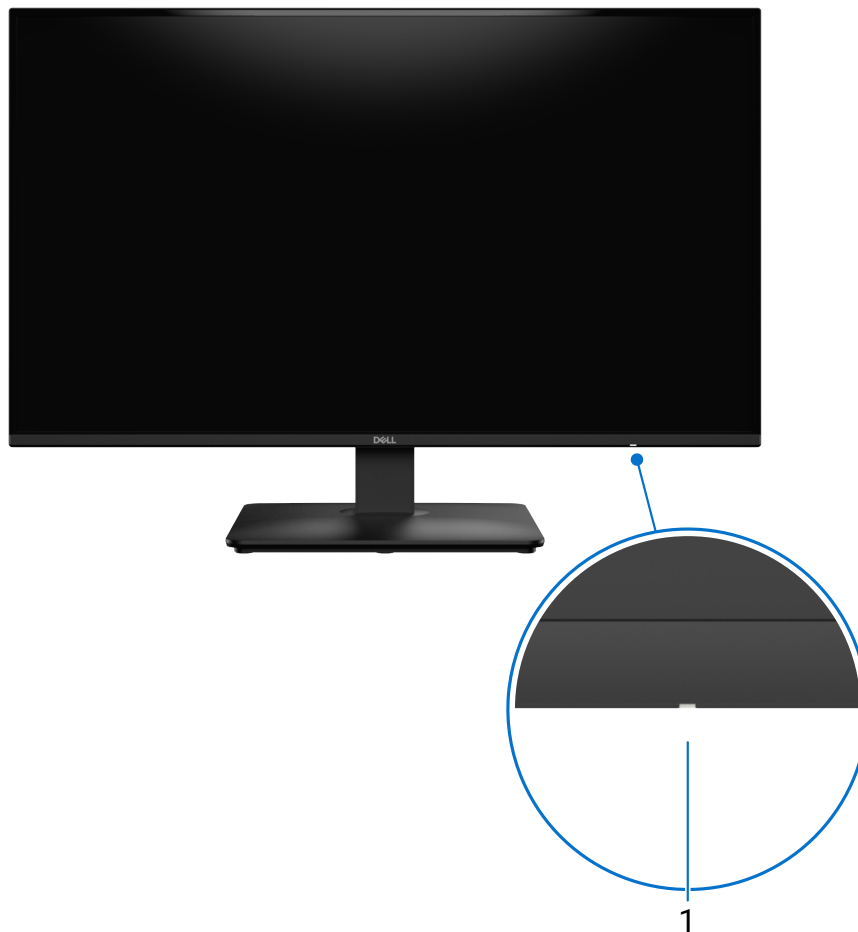


Figura 1. Vista frontale del monitor

Tabella 1. Componenti e descrizioni.

Etichetta	Descrizione	Uso
1	Tasto di alimentazione (con LED)	La spia bianca fissa indica che il monitor è acceso e perfettamente funzionante. La spia bianca lampeggiante indica che il monitor è in Standby Mode (Modalità Standby).

Vista posteriore

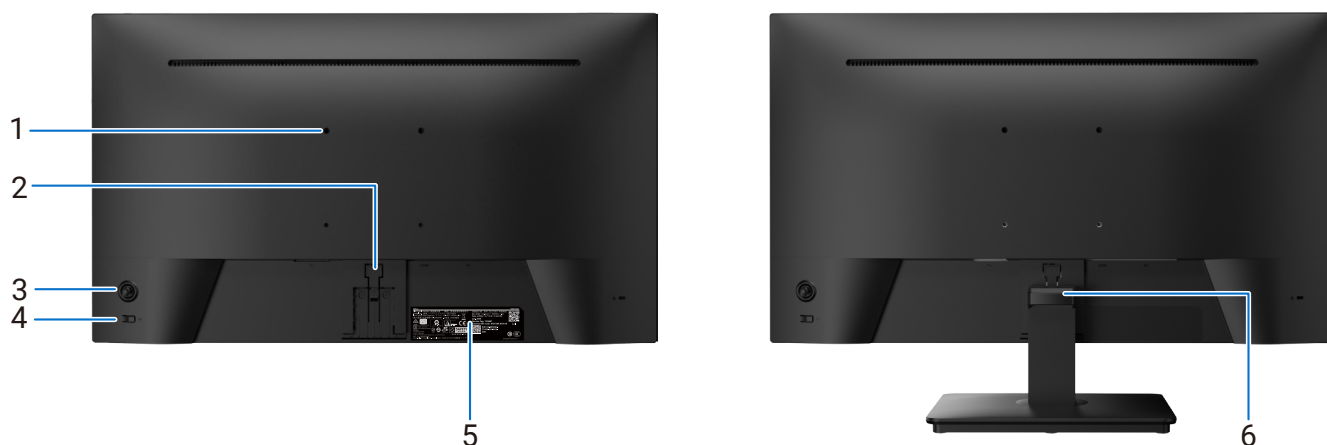


Figura 2. Vista posteriore del monitor

Tabella 2. Componenti e descrizioni.

Etichetta	Descrizione	Uso
1	Fori di montaggio VESA (100 mm x 100 mm) - dietro la copertura VESA fissata	Installare il monitor alla parete utilizzando un apposito kit compatibile VESA. Per ulteriori informazioni, vedere <i>Supporto a parete VESA (optional)</i> nella <i>Guida all'uso</i> di SE2726D.
2	Tasto di sblocco del supporto	Rilascia il supporto dal monitor.
3	Joystick	Usarlo per controllare il menu OSD. Per ulteriori informazioni, vedere <i>Funzionamento del monitor</i> nella <i>Guida all'uso</i> di SE2726D.
4	Tasto di alimentazione	Per accendere o spegnere il monitor.
5	Etichetta di conformità (compresi codice QR MyDell, numero di serie ed etichetta codice di servizio)	Elenca le approvazioni delle autorità di regolamentazione. Fare riferimento a questa etichetta quando ci si mette in contatto con il Supporto tecnico Dell. Il codice di servizio è un identificatore alfanumerico univoco che consente ai tecnici Dell di identificare i componenti hardware del monitor e accedere alle informazioni di garanzia.
6	Guida per la gestione dei cavi	Usata per organizzare i cavi facendoli passare attraverso la guida.

Vista laterale



Figura 3. Vista laterale del monitor

Vista inferiore

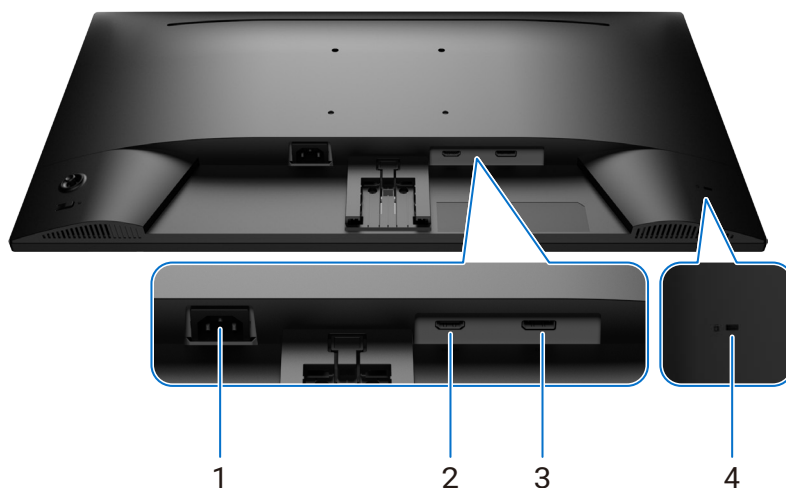


Figura 4. Vista inferiore

Tabella 3. Componenti e descrizioni.

Etichetta	Descrizione	Uso
1	Connettore di alimentazione	Collegare il cavo di alimentazione (in dotazione con il monitor).
2	Porta HDMI 2.1(TMDS)	Collegare al computer con il cavo HDMI.
3	Porta DisplayPort 1.4	Collegare al computer con il cavo DisplayPort.
4	Alloggio antifurto (basato sullo slot di sicurezza Kensington)	Proteggere il monitor usando una serratura di sicurezza (acquistata separatamente) per impedire movimenti non autorizzati del monitor. Fare riferimento a Fissaggio del monitor con il blocco Kensington (optional) per altre informazioni.

Componenti principali del monitor SE2726D

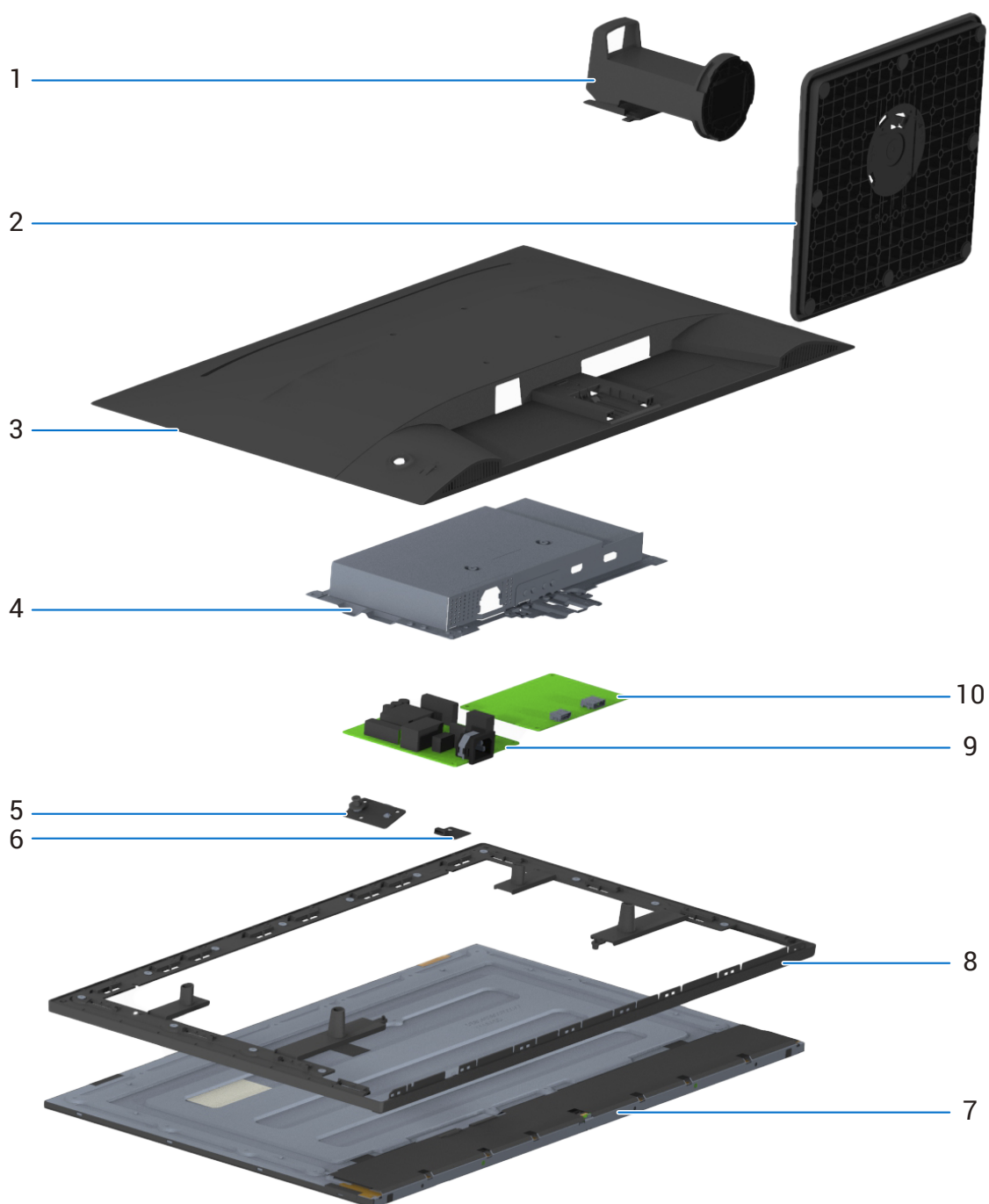


Figura 5. Componenti principali di SE2726D

Tabella 4. Componenti principali di SE2726D.

N.	Descrizione
1	Supporto
2	Base
3	Coperchio posteriore
4	Scudo metallico
5	Scheda del tastierino
6	Scheda LED
7	Schermo
8	Struttura centrale
9	Scheda di alimentazione
10	Scheda di sistema

Schema di connettività elettrica

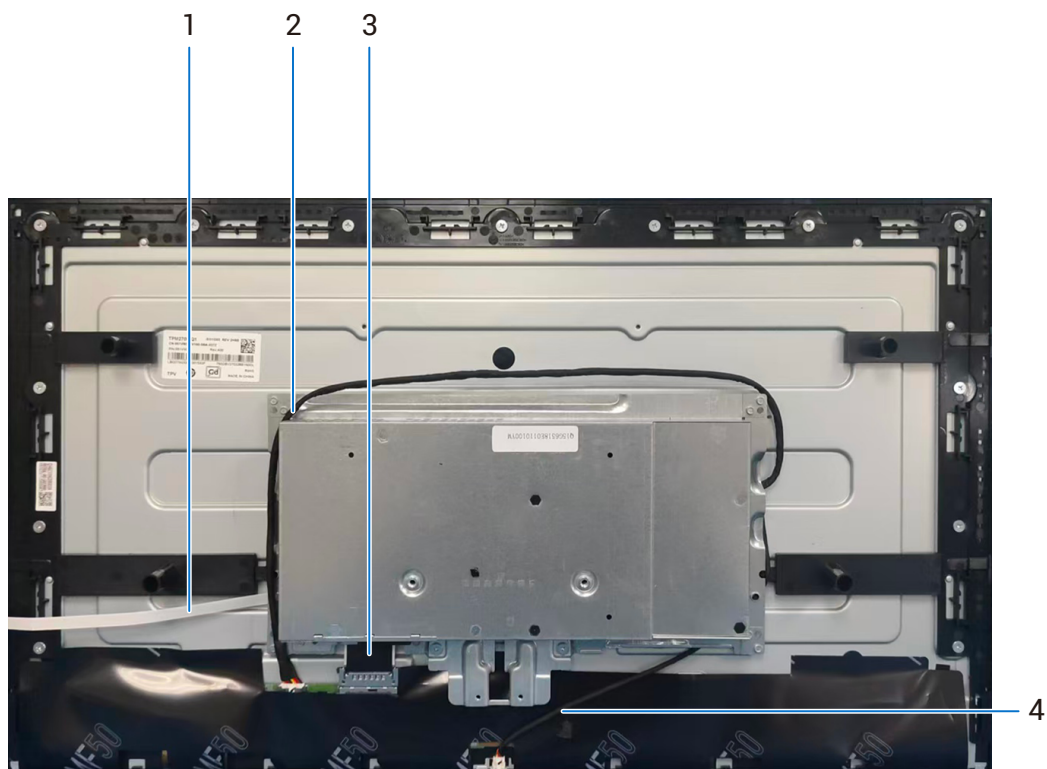


Figura 6. Schema di connettività elettrica

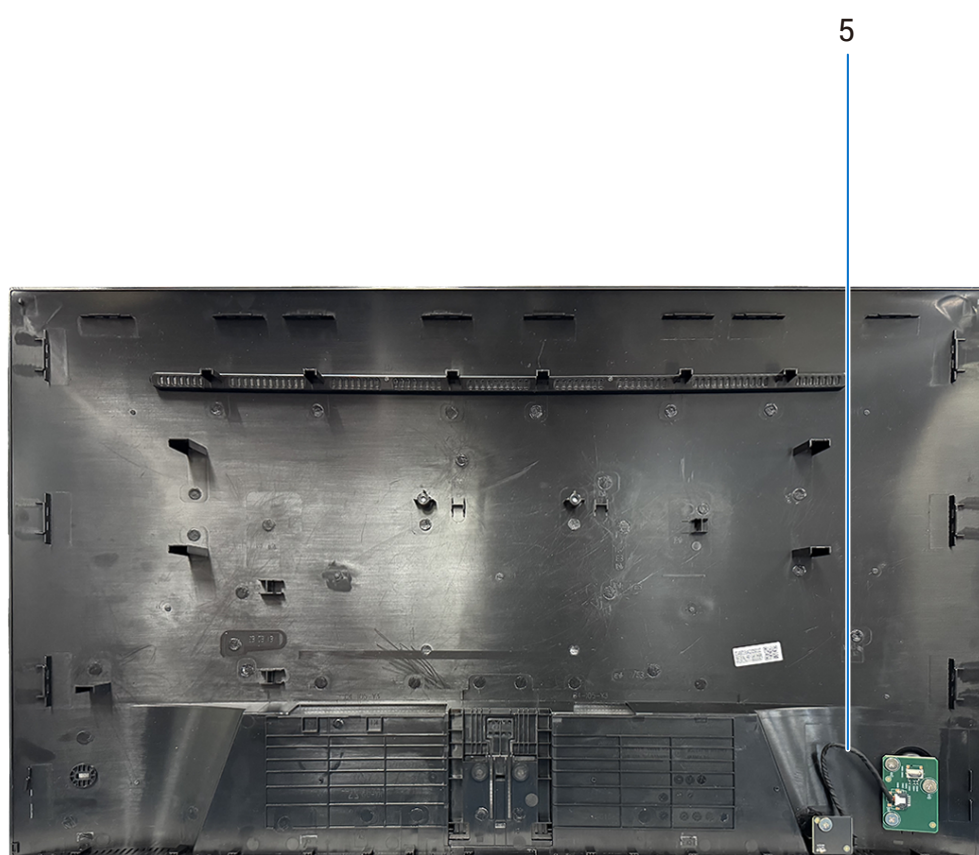


Figura 7. Schema di connettività elettrica

Tabella 5. Schema di connettività elettrica.

N.	Descrizione
1	Cavo della scheda del tastierino
2	Cavo del display
3	Cavo del display
4	Cavo della barra luminosa
5	Cavo della scheda LED

Collegamento del monitor

⚠ AVVISO: Prima di iniziare una qualsiasi delle procedure di questa sezione, osservare [Istruzioni per la sicurezza](#).

⚠ AVVISO: Per la propria sicurezza, assicurarsi che la presa di rete dotata di messa a terra a cui è collegato il cavo di alimentazione sia facilmente accessibile per il funzione operatore e che si trovi il più vicino possibile al dispositivo. Per scollegare il cavo di alimentazione dall'apparecchiatura, scollegare il cavo di alimentazione dalla presa di rete afferrando saldamente il cavo. Non tirare mai il cavo.

ⓘ NOTA: I monitor Dell sono progettati per funzionare in modo ottimale con i cavi forniti da Dell all'interno della confezione. Dell non garantisce la qualità e le prestazioni video se si utilizzano cavi non Dell.

ⓘ NOTA: Non collegare contemporaneamente tutti i cavi allo stesso computer. Si consiglia di far passare i cavi attraverso l'alloggio per la guida per la gestione dei cavi prima di collegarli al monitor.

ⓘ NOTA: Le immagini sono usate solo a scopo illustrativo. L'aspetto del computer può essere diverso.

Come si collega il monitor al computer:

1. Spegnerne il computer e scollegare il cavo di alimentazione.
 2. Collegare il cavo HDMI/DisplayPort dal monitor al computer.
 3. Accendere il monitor.
 4. Selezionare la sorgente di ingresso corretta nel menu OSD del monitor, quindi accendere il computer.
- ⓘ NOTA:** L'impostazione predefinita di SE2726D è DisplayPort 1.4. Una scheda grafica DisplayPort 1.1 potrebbe non consentire una visualizzazione normale. Consultare [Problemi specifici del prodotto – Nessuna immagine quando si usa la connessione DP sul PC](#) per modificare l'impostazione predefinita.

Collegamento del cavo HDMI

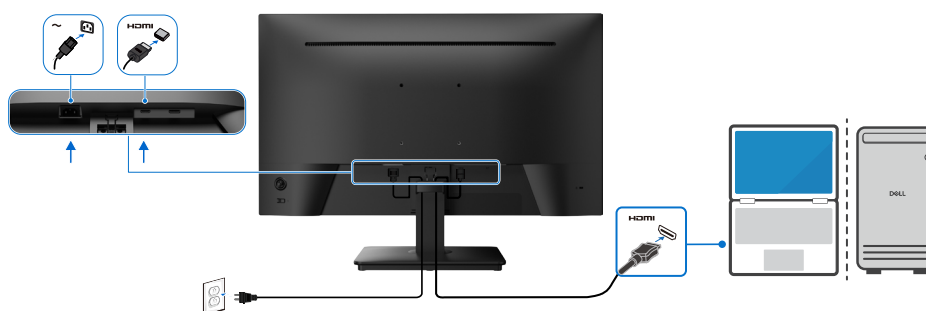


Figura 8. Collegamento del cavo HDMI

Collegamento del cavo DisplayPort (optional)

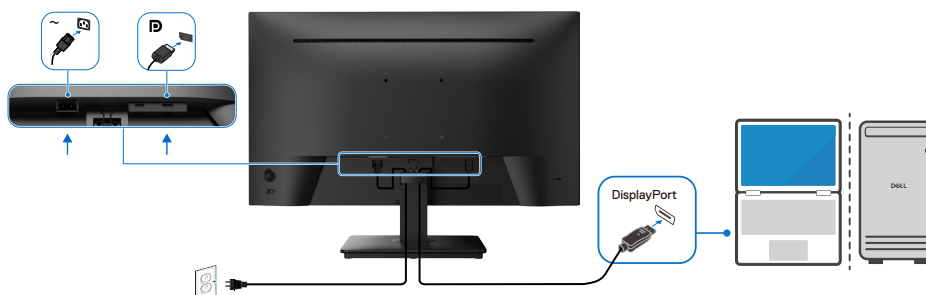


Figura 9. Collegamento del cavo DisplayPort

Fissaggio del monitor con il blocco Kensington (optional)

L'alloggio antifurto si trova nella parte inferiore del monitor. Fissare il monitor ad un tavolo usando il blocco di sicurezza Kensington.

Per ulteriori informazioni sull'uso del blocco Kensington (venduto separatamente), consultare la documentazione fornita con il blocco.

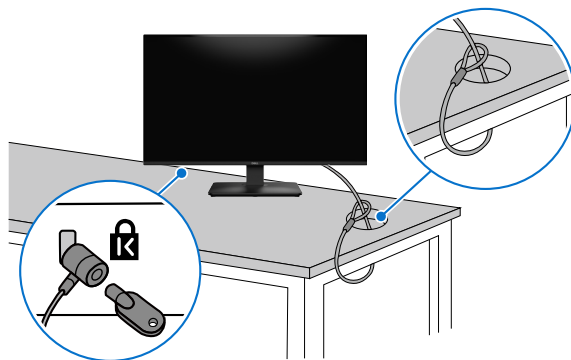


Figura 10. Utilizzo del blocco di sicurezza Kensington

NOTA: L'immagine è usata solo a scopo illustrativo. L'aspetto del blocco può essere diverso.

Organizzazione dei cavi



Figura 11. Organizzazione dei cavi

Quando si collegano i cavi necessari, far passare i cavi attraverso l'alloggio per la gestione dei cavi. Fare riferimento a [Collegamento del monitor](#) per altre informazioni.

Se il cavo non è in grado di raggiungere il computer, è possibile collegarsi direttamente al computer senza passare attraverso la fessura sul supporto del monitor.

Smontaggio e rimontaggio

⚠ **ATTENZIONE:** Le informazioni contenute in questa sezione sono destinate ai tecnici di assistenza autorizzati nella regione EMEA. Dell proibisce agli utenti di smontare il monitor e qualsiasi danno causato da assistenza non autorizzata non sarà coperto dalla garanzia.







Strumenti consigliati

- Cacciavite (a croce, esagonale)
- Segnatoio in plastica

Elenco delle viti

- ⓘ **NOTA:** Quando si rimuovono le viti da un componente, si consiglia di annotare il tipo e la quantità di viti, quindi riporle in una scatola per le viti. Ciò garantisce che il numero corretto di viti e il tipo corretto di viti vengano ripristinati quando il componente viene sostituito.
- ⓘ **NOTA:** Alcuni computer hanno superfici magnetiche. Assicurarsi che le viti non rimangano attaccate a tali superfici durante la sostituzione di un componente.
- ⓘ **NOTA:** Il colore delle viti potrebbe variare in base alla configurazione ordinata.

Tabella 6. Elenco delle viti.

Componente	Tipo di vite	Quantità	Immagini della vite
Coperchio posteriore	P3x4	2	
Scheda del tastierino e scheda LED	Q3x4	4	
Scudo metallico	M3x3,8	2	
Scheda di sistema e scheda di alimentazione	D3x6	6	
Scheda di alimentazione	M4x6	1	
Struttura centrale	M3x3,8	13	

Supporto

Rimozione del supporto

Prerequisiti

Seguire la procedura in [Prima di lavorare all'interno del monitor](#).

Informazioni su questa attività

L'immagine seguente indica la posizione del supporto e fornisce una rappresentazione visiva della procedura di rimozione.

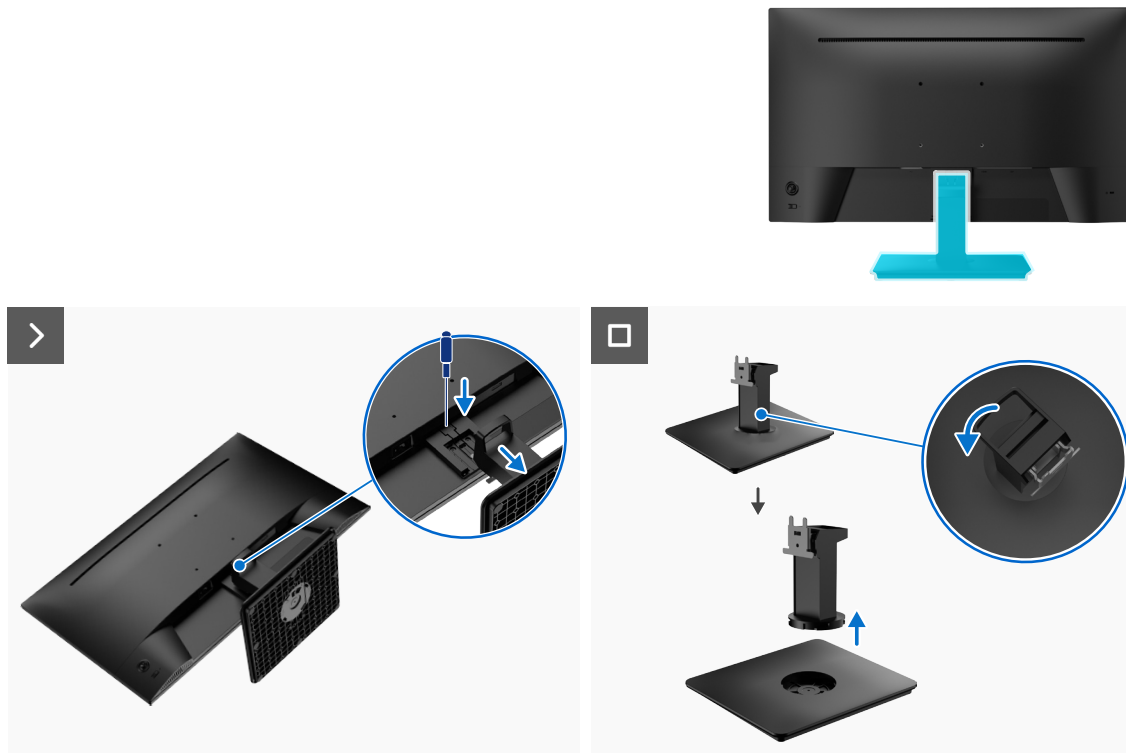


Figura 12. Rimozione del supporto

Operazioni

1. Collocare il monitor su un panno morbido sul bordo di una superficie piatta.
2. Utilizzare un cacciavite lungo e sottile per premere il tasto di rilascio e tirare l'assieme supporto dal monitor.
3. Afferrare la staffa di base, ruotarla verso sinistra in posizione di apertura e tirarla delicatamente verso l'alto.

Installazione del supporto

Prerequisiti

Se si sta sostituendo un componente, rimuovere il componente esistente prima di eseguire la procedura di installazione.

Informazioni su questa attività

L'immagine seguente indica la posizione del supporto e fornisce una rappresentazione visiva della procedura di installazione.

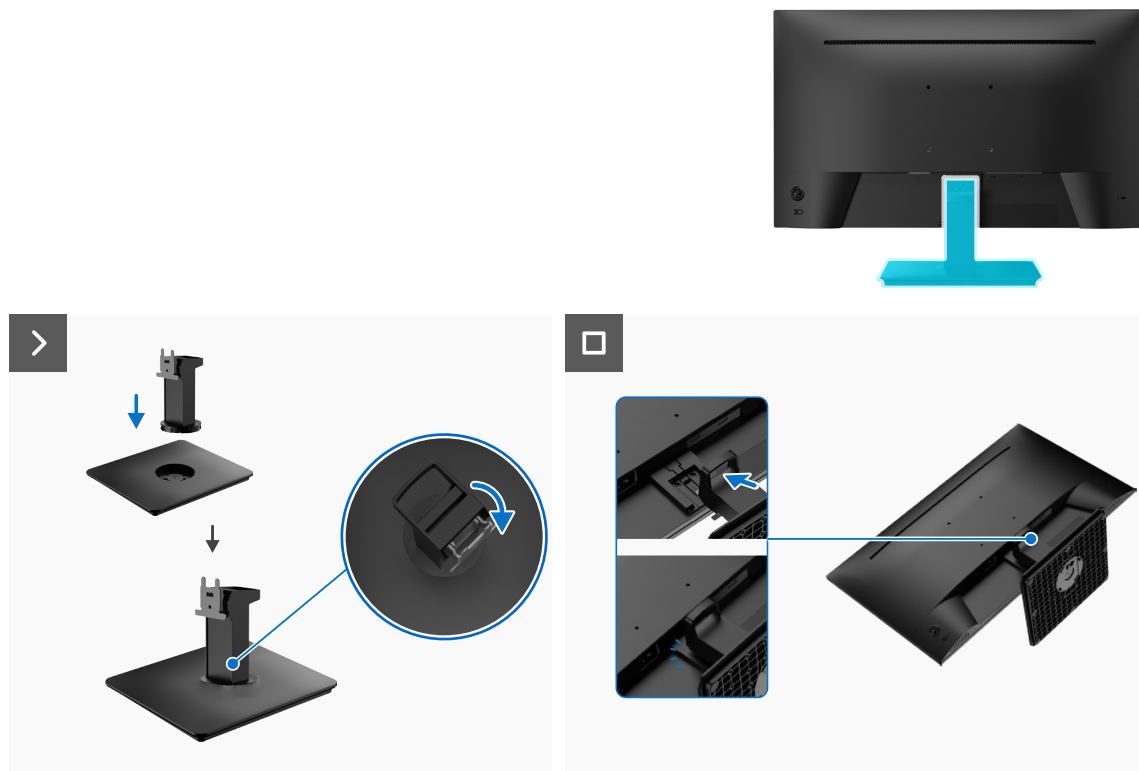


Figura 13. Installazione del supporto

Operazioni

1. Inserire delicatamente la staffa nella base e ruotarla verso destra finché non scatta in posizione.
2. Allineare la staffa del supporto alle scanalature sul retro del monitor.
3. Far scorrere l'assieme supporto finché non scatta in posizione.

Fasi successive

Seguire la procedura in [Dopo aver lavorato all'interno del monitor](#).

Coperchio posteriore

Rimozione del coperchio posteriore

Prerequisiti

1. Seguire la procedura in [Prima di lavorare all'interno del monitor.](#)
2. Rimozione del [supporto.](#)

Informazioni su questa attività

L'immagine seguente indica la posizione del coperchio posteriore e fornisce una rappresentazione visiva della procedura di rimozione.



Figura 14. Rimozione del coperchio posteriore

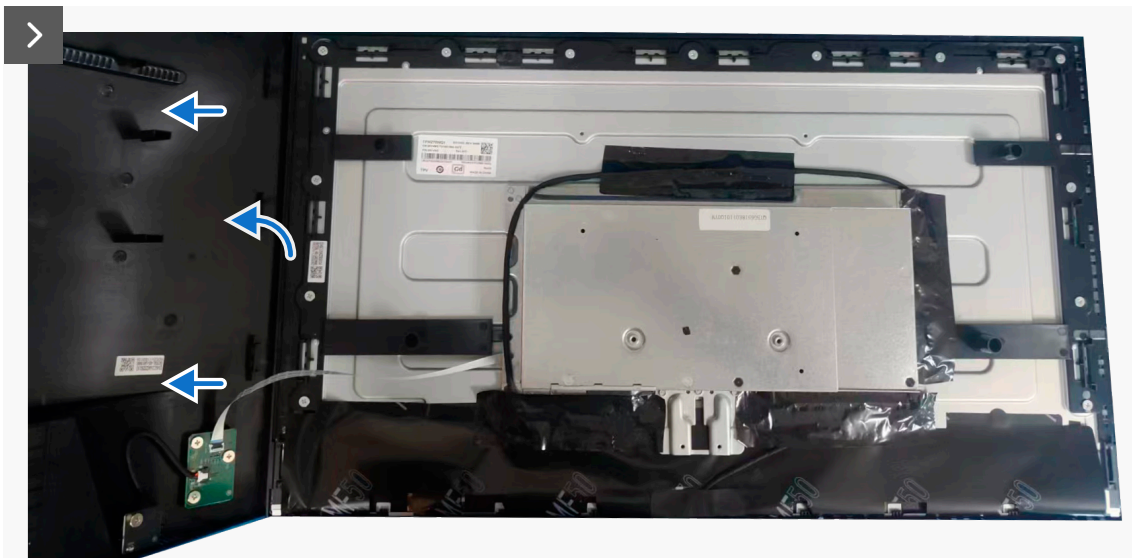


Figura 15. Rimozione del coperchio posteriore

Operazioni

1. Rimuovere le due viti (P3x4) di fissaggio del coperchio posteriore al gruppo telaio.
2. Utilizzando un segnatoi in plastica, sollevare con un graffietto il coperchio posteriore dal bordo inferiore del monitor.
3. Sollevare il coperchio posteriore dal bordo destro e scollegare il cavo della scheda del tastierino dal connettore sulla scheda di sistema.
4. Sollevare e rimuovere il coperchio posteriore dal monitor.

Installazione del coperchio posteriore

Prerequisiti

Se si sta sostituendo un componente, rimuovere il componente esistente prima di eseguire la procedura di installazione.

Informazioni su questa attività

L'immagine seguente indica la posizione del coperchio posteriore e fornisce una rappresentazione visiva della procedura di installazione.

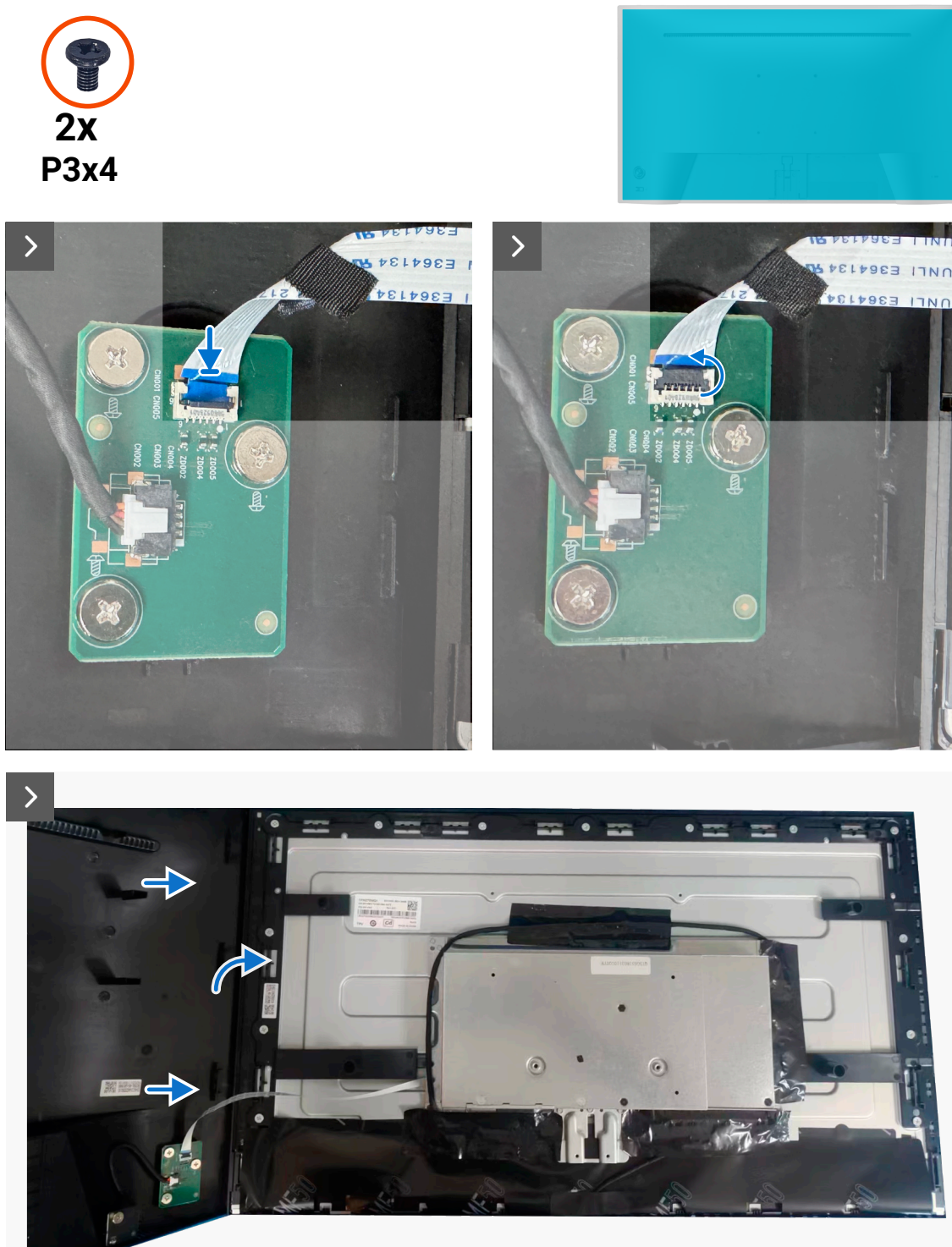


Figura 16. Installazione del coperchio posteriore

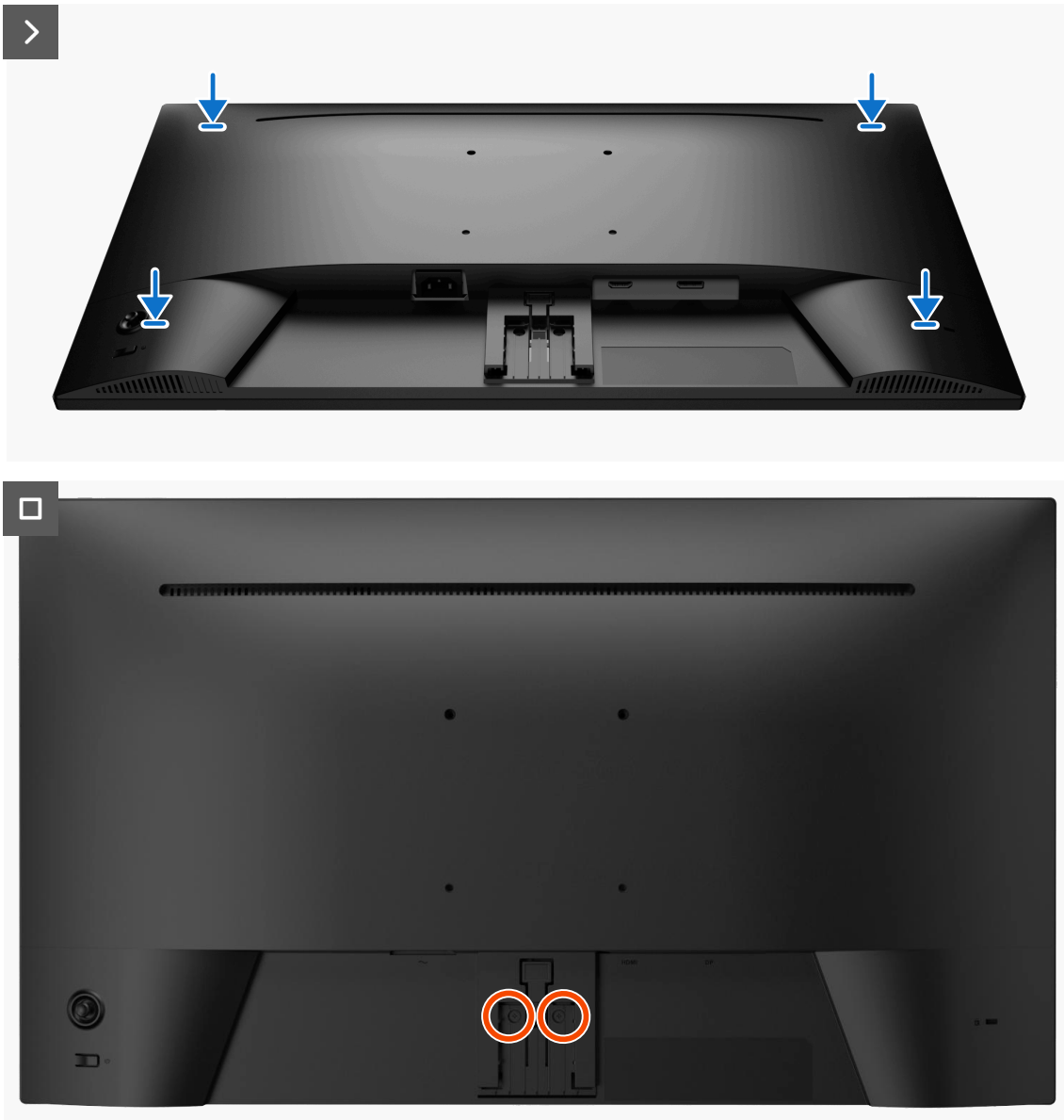


Figura 17. Installazione del coperchio posteriore

Operazioni

1. Collegare il cavo della scheda del tastierino al connettore sulla scheda di sistema.
2. Allineare i fori delle viti sul coperchio posteriore con i fori delle viti sul monitor e premere delicatamente lungo i lati per far scattare il coperchio posteriore in posizione.
- ① **NOTA:** Assicurarsi che i fori delle viti sul coperchio posteriore siano allineati con quelli sul telaio prima di applicare pressione.
3. Riporre le due viti (P3x4) di fissaggio del coperchio posteriore al gruppo telaio.

Fasi successive

1. Installare il [supporto](#).
2. Seguire la procedura in [Dopo aver lavorato all'interno del monitor](#).

Scheda del tastierino e scheda LED

Rimozione della scheda del tastierino e della scheda LED

Prerequisiti

1. Seguire la procedura in [Prima di lavorare all'interno del monitor](#).
2. Rimozione del [supporto](#).
3. Rimozione del [coperchio posteriore](#).

Informazioni su questa attività

L'immagine seguente indica la posizione della scheda del tastierino e della scheda LED e fornisce una rappresentazione visiva della procedura di rimozione.



4x
Q3x4

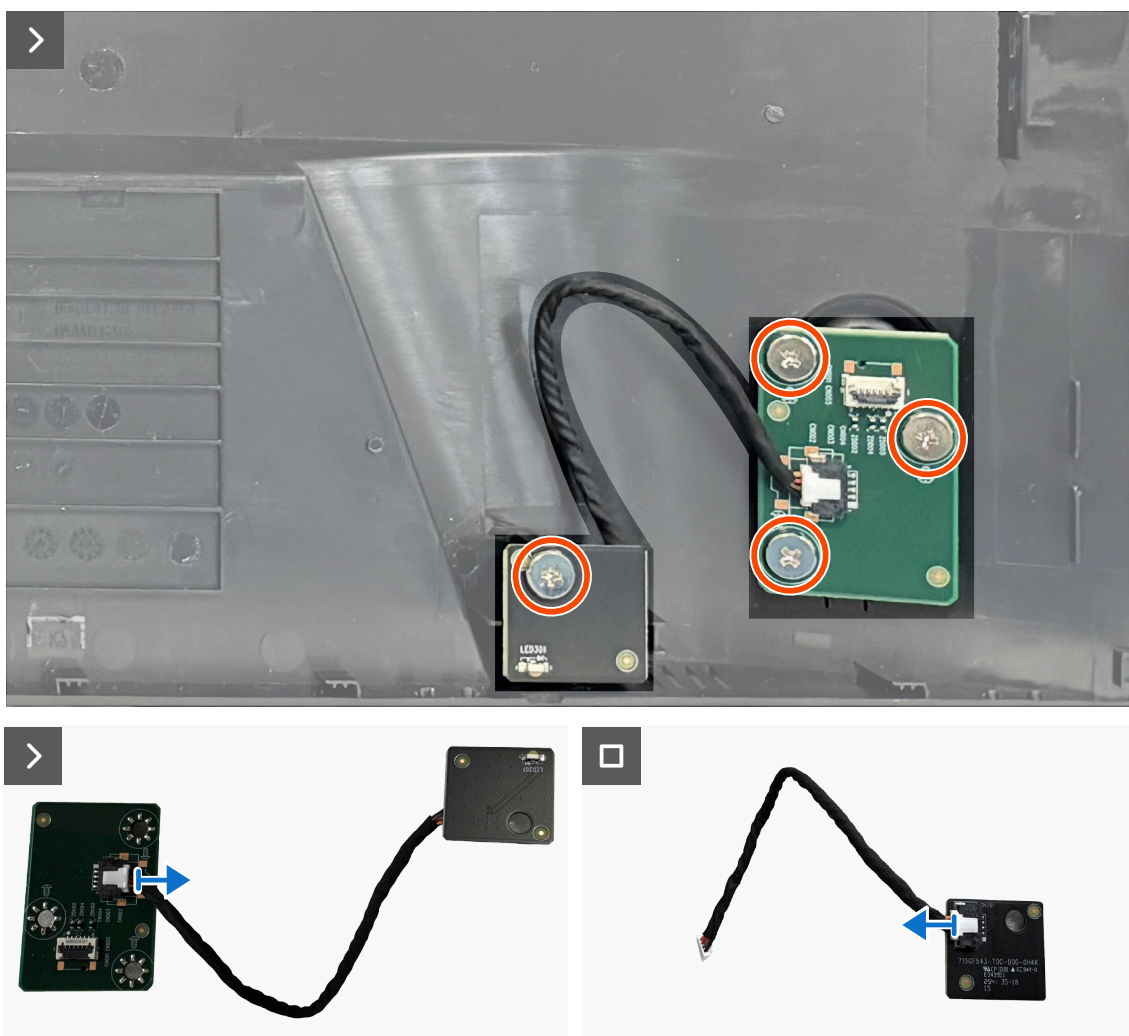
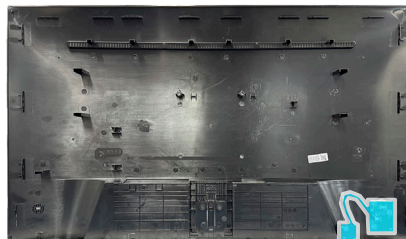


Figura 18. Rimozione della scheda del tastierino e della scheda LED

Operazioni

1. Rimuovere le quattro viti (Q3x4) di fissaggio della scheda del tastierino e della scheda LED al coperchio posteriore.
2. Rimuovere il cavo della scheda LED dai connettori sulla scheda del tastierino e sulla scheda LED.

Installazione della scheda del tastierino e della scheda LED

Prerequisiti

Se si sta sostituendo un componente, rimuovere il componente esistente prima di eseguire la procedura di installazione.

Informazioni su questa attività

L'immagine seguente indica la posizione della scheda del tastierino e della scheda LED e fornisce una rappresentazione visiva della procedura di installazione.

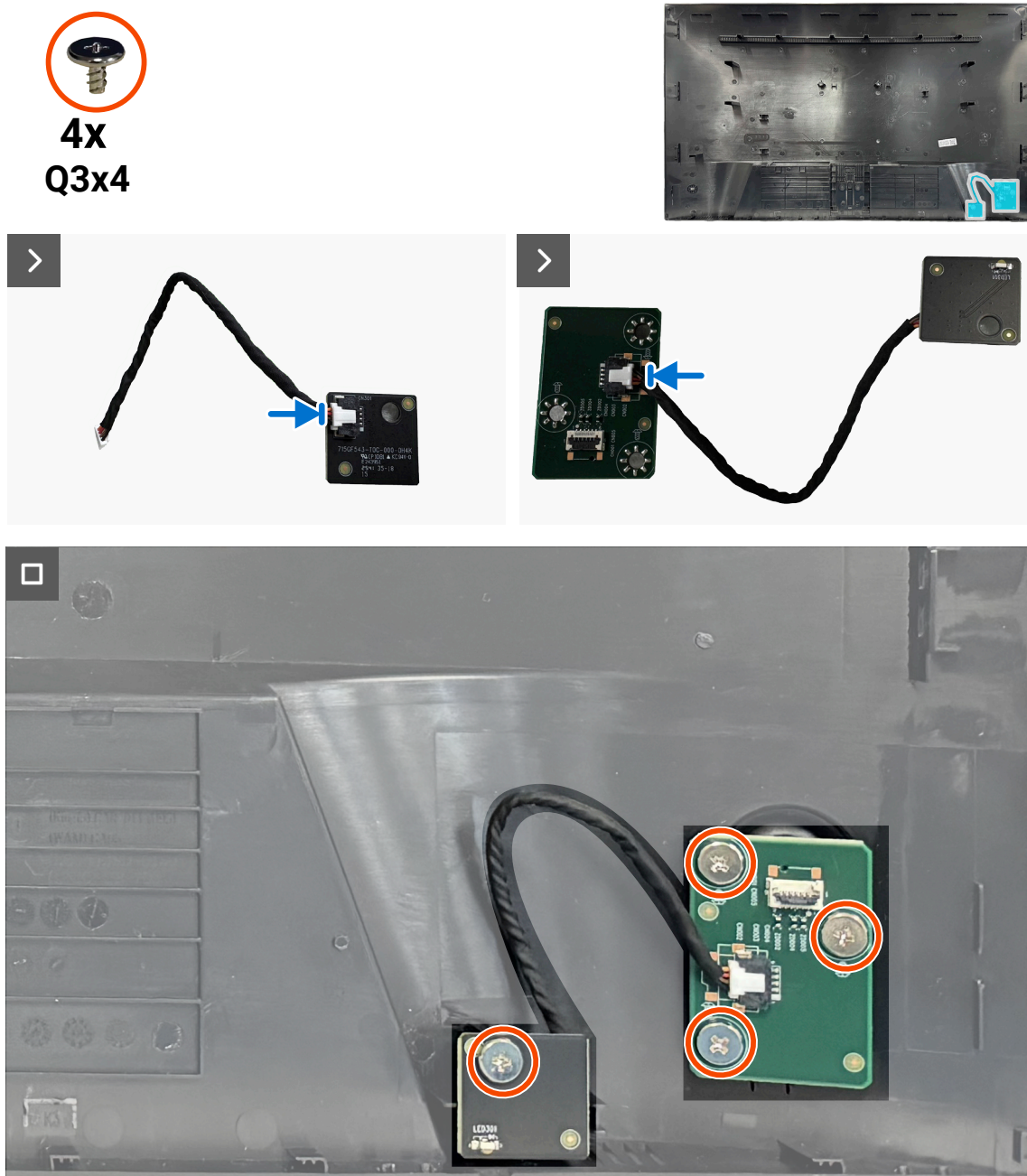


Figura 19. Installazione della scheda del tastierino e della scheda LED

Operazioni

1. Collegare il cavo della scheda LED ai connettori sulla scheda LED e sulla scheda tastierino.
2. Riporre le quattro viti (Q3x4) di fissaggio della scheda del tastierino e della scheda LED al coperchio posteriore.

Fasi successive

1. Installare il [coperchio posteriore](#).
2. Installare il [supporto](#).
3. Seguire la procedura in [Dopo aver lavorato all'interno del monitor](#).

Scudo metallico

Rimozione dello scudo metallico

Prerequisiti

1. Seguire la procedura in [Prima di lavorare all'interno del monitor](#).
2. Rimozione del [supporto](#).
3. Rimozione del [coperchio posteriore](#).

Informazioni su questa attività

L'immagine seguente indica la posizione dello scudo metallico e fornisce una rappresentazione visiva della procedura di rimozione.

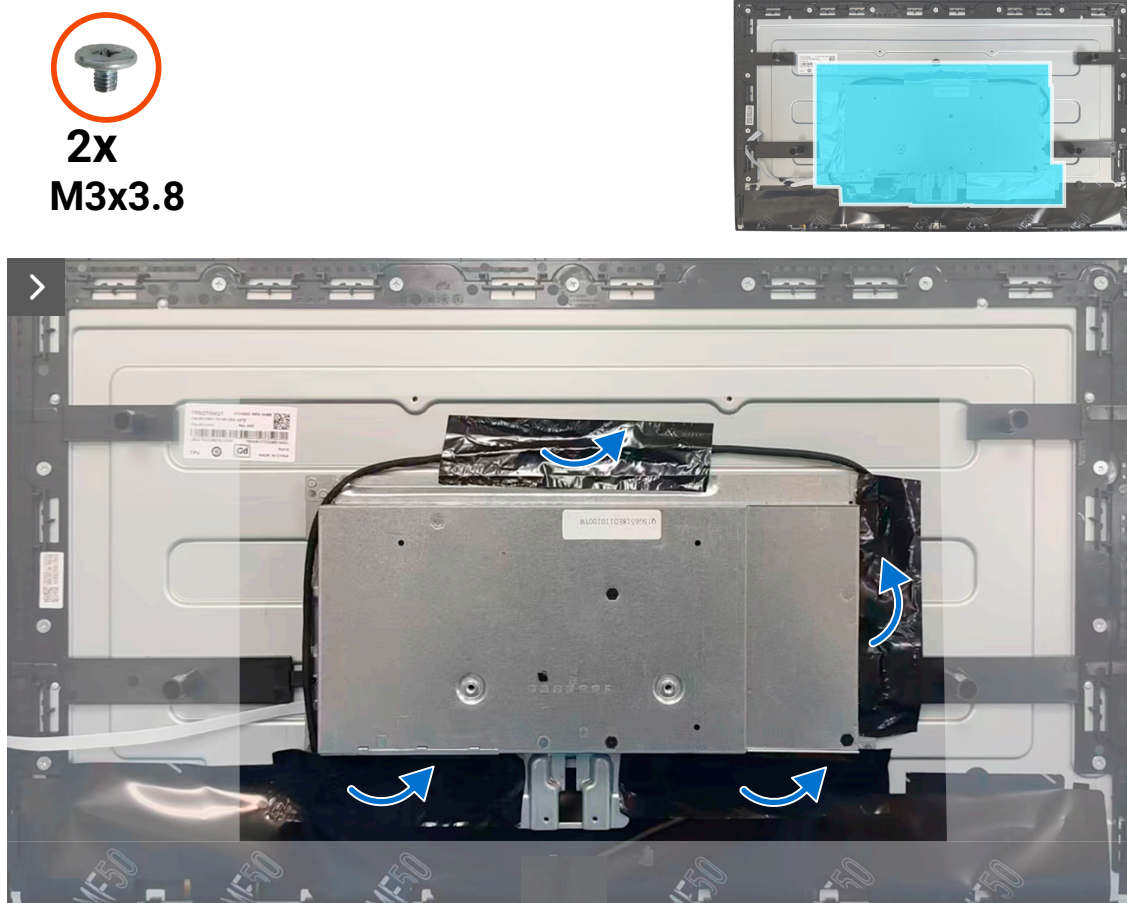


Figura 20. Rimozione dello scudo metallico

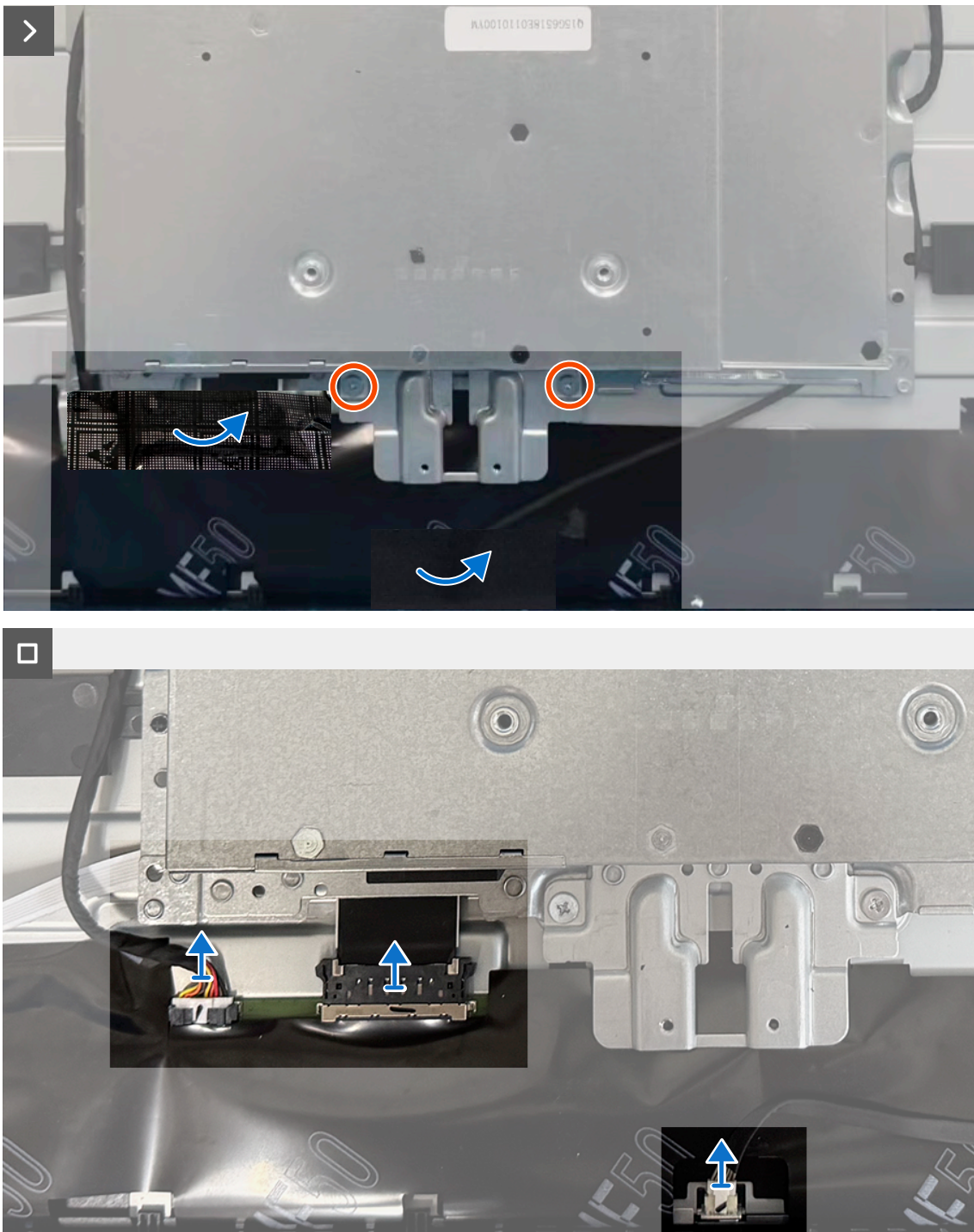


Figura 21. Rimozione dello scudo metallico

Operazioni

1. Staccare il foglio di alluminio di fissaggio del cavo della barra luminosa e dello scudo metallico al display.
2. Rimuovere le due viti (M3x3,8) di fissaggio dello scudo metallico sul display.
3. Rimuovere i nastri che fissano i due cavi del pannello di visualizzazione e il cavo della barra luminosa al pannello di visualizzazione.
4. Scollegare i due cavi del display e il cavo della barra luminosa dai connettori sul display.

Installazione dello scudo metallico

Prerequisiti

Se si sta sostituendo un componente, rimuovere il componente esistente prima di eseguire la procedura di installazione.

Informazioni su questa attività

L'immagine seguente indica la posizione dello scudo metallico e fornisce una rappresentazione visiva della procedura di installazione.



2x
M3x3.8

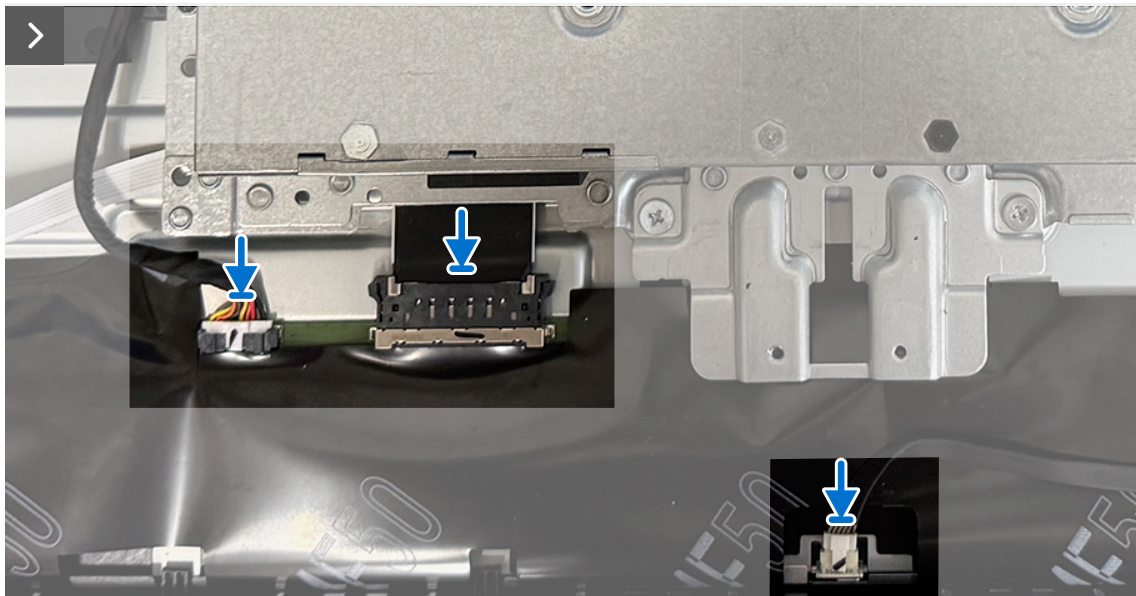


Figura 22. Installazione dello scudo metallico

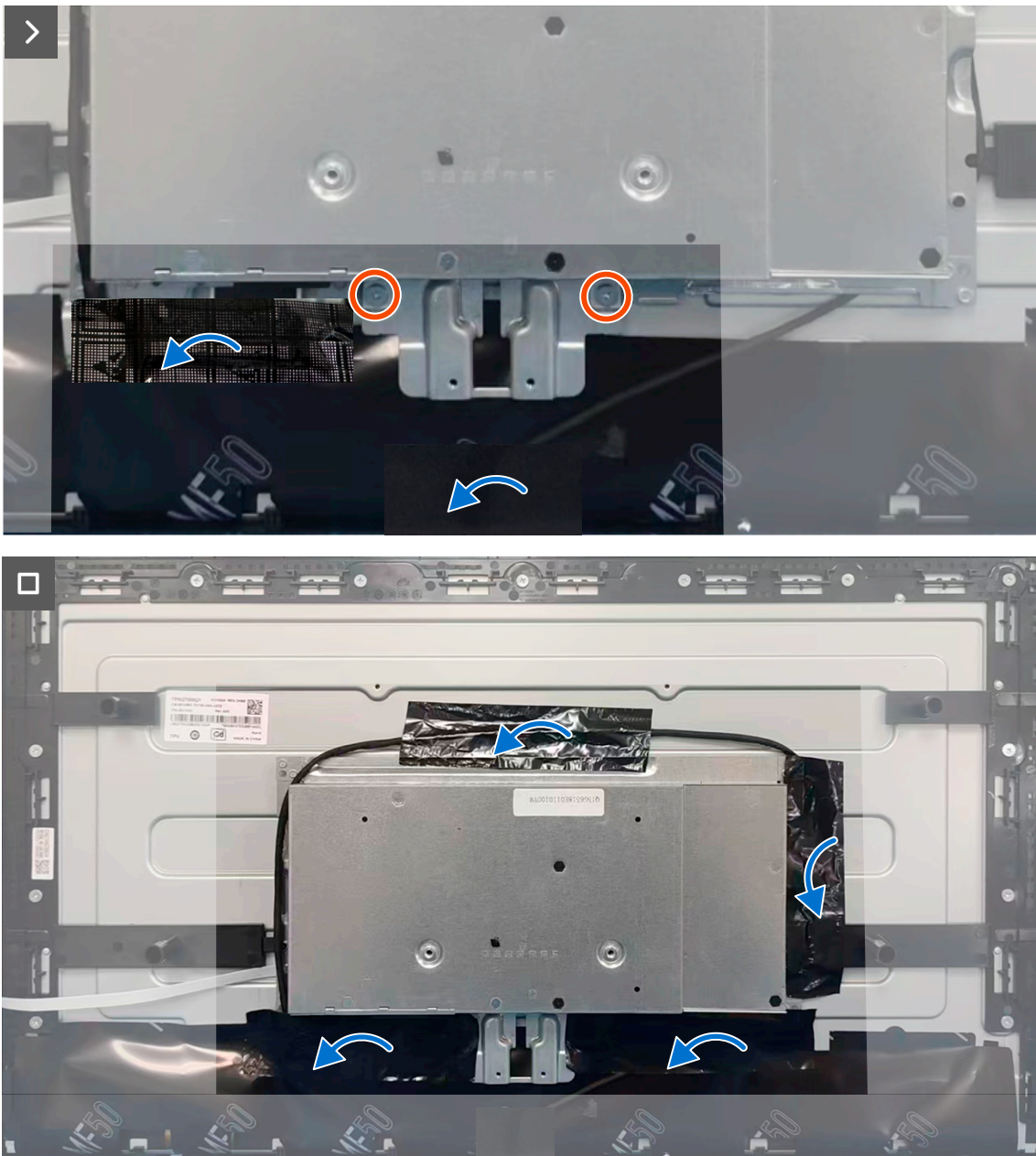


Figura 23. Installazione dello scudo metallico

Operazioni

1. Sollevare parzialmente lo scudo metallico e collegare due cavi del display e il cavo della barra luminosa ai connettori sul display.
2. Applicare i nastri per fissare i due cavi del pannello di visualizzazione e il cavo della barra luminosa al pannello di visualizzazione.
3. Allineare i fori delle viti sullo scudo metallico ai fori delle viti sul display.
4. Riporre le due viti (M3x3,8) di fissaggio dello scudo metallico al display.
5. Attaccare il foglio di alluminio di fissaggio del cavo della barra luminosa e dello scudo metallico al display.

Fasi successive

1. Installare il [coperchio posteriore](#).
2. Installare il [supporto](#).
3. Seguire la procedura in [Dopo aver lavorato all'interno del monitor](#).

Scheda di sistema e scheda di alimentazione

Rimozione della scheda di sistema e della scheda di alimentazione

Prerequisiti

1. Seguire la procedura in [Prima di lavorare all'interno del monitor.](#)
2. Rimozione del [supporto.](#)
3. Rimozione del [coperchio posteriore.](#)
4. Rimozione dello [scudo metallico.](#)

Informazioni su questa attività

L'immagine seguente indica la posizione della scheda di sistema e della scheda di alimentazione e fornisce una rappresentazione visiva della procedura di rimozione.

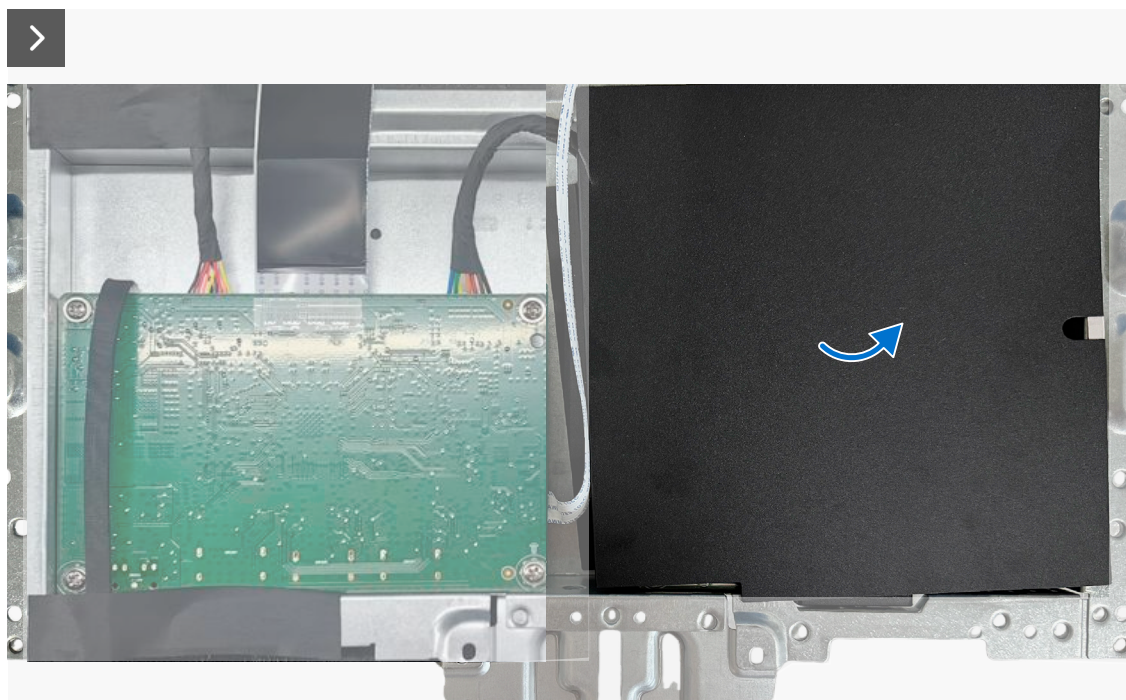
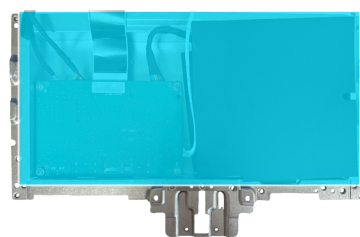
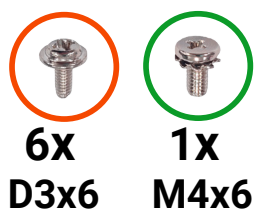


Figura 24. Rimozione della scheda di sistema e della scheda di alimentazione

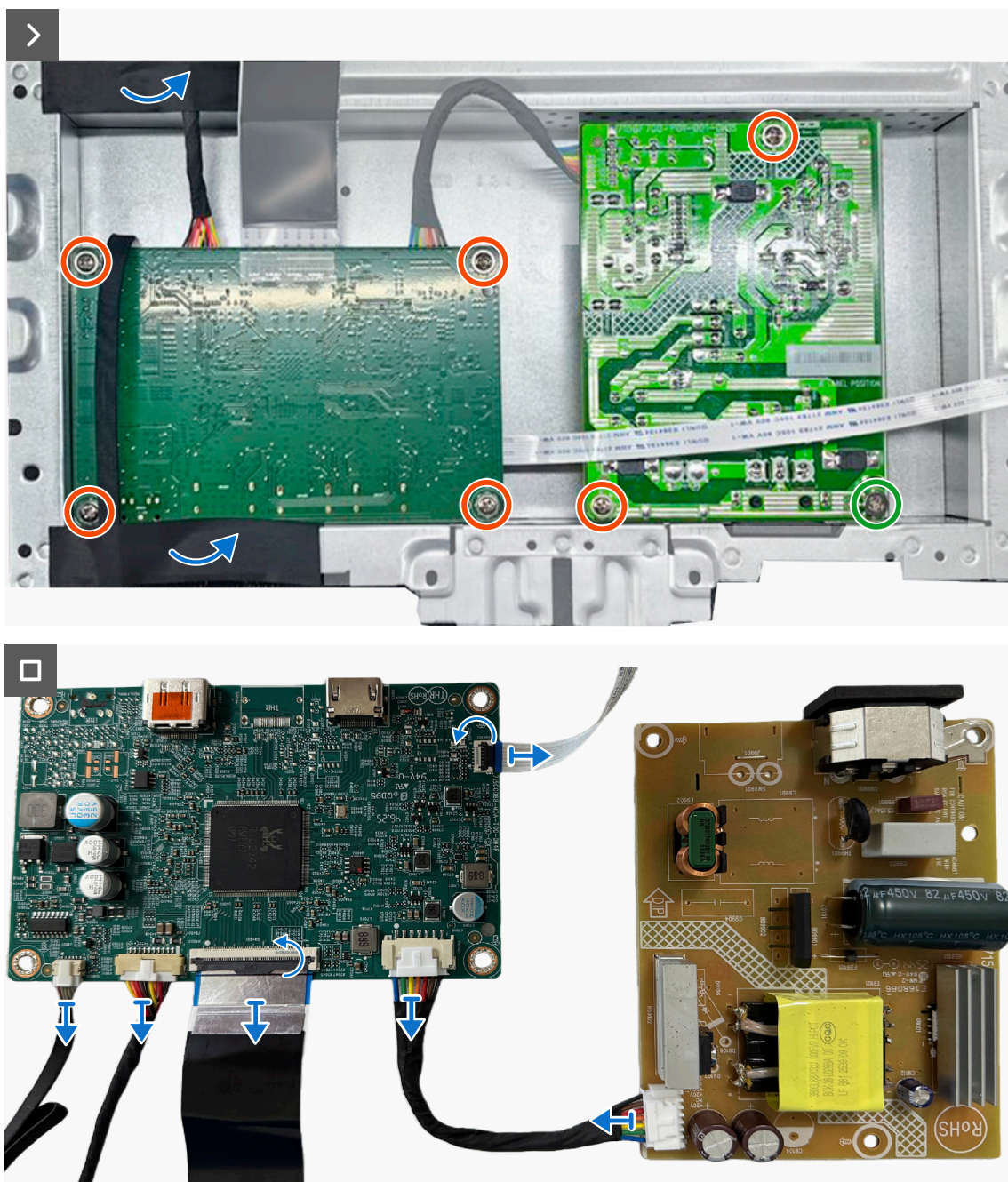


Figura 25. Rimozione della scheda di sistema e della scheda di alimentazione

Operazioni

1. Rimuovere il foglio mylar dalla scheda di alimentazione.
2. Rimuovere i nastri che fissano il cavo della barra luminosa e il cavo del pannello display allo scudo metallico.
3. Rimuovere le sei viti (D3x6) e la vite (M4x6) che fissano la scheda di sistema e la scheda di alimentazione allo scudo metallico.
4. Scollegare i cavi dai connettori sulla scheda di sistema e sulla scheda di alimentazione.

Installazione della scheda di sistema e della scheda di alimentazione

Prerequisiti

Se si sta sostituendo un componente, rimuovere il componente esistente prima di eseguire la procedura di installazione.

Informazioni su questa attività

L'immagine seguente indica la posizione della scheda di sistema e della scheda di alimentazione e fornisce una rappresentazione visiva della procedura di installazione.

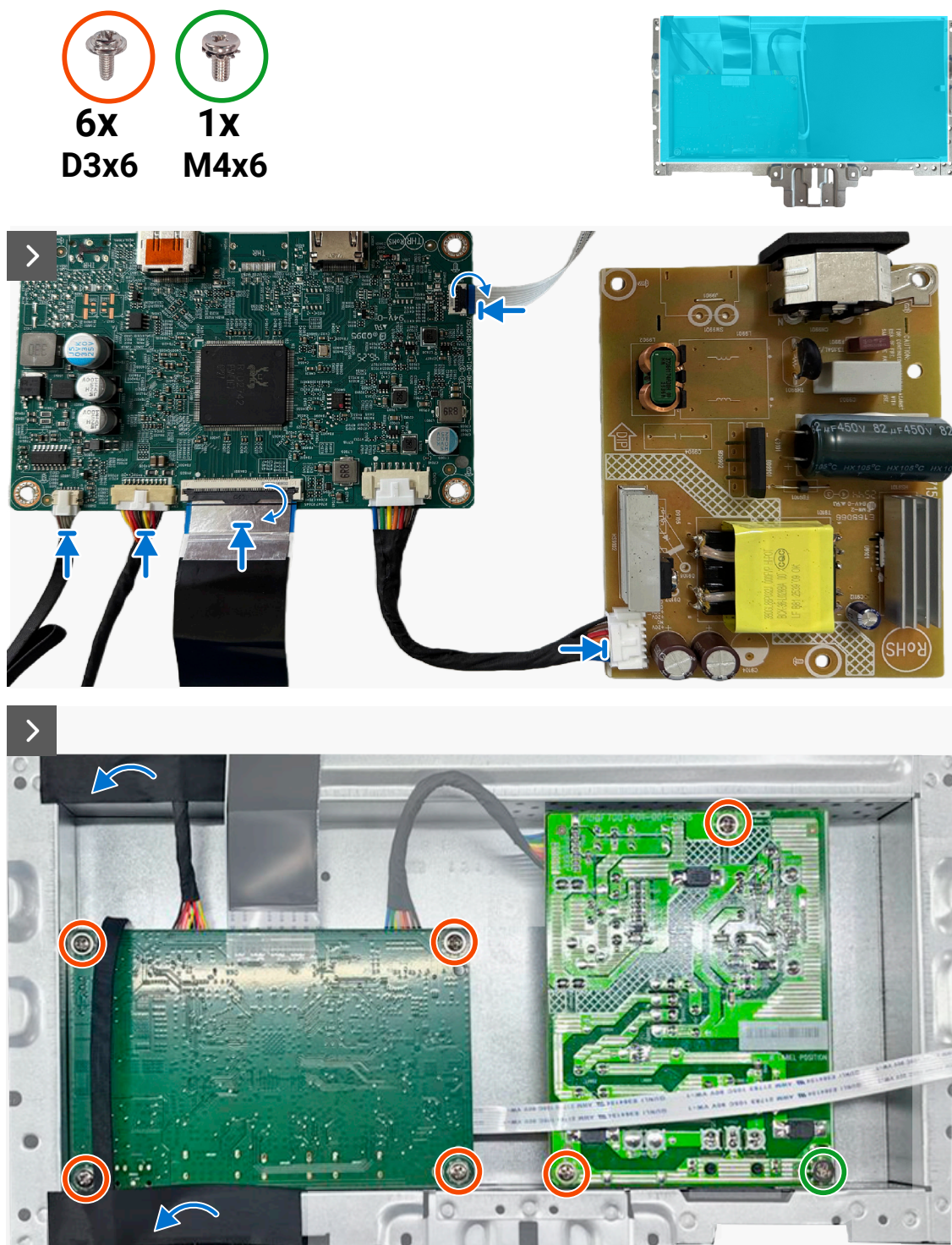


Figura 26. Installazione della scheda di sistema e della scheda di alimentazione

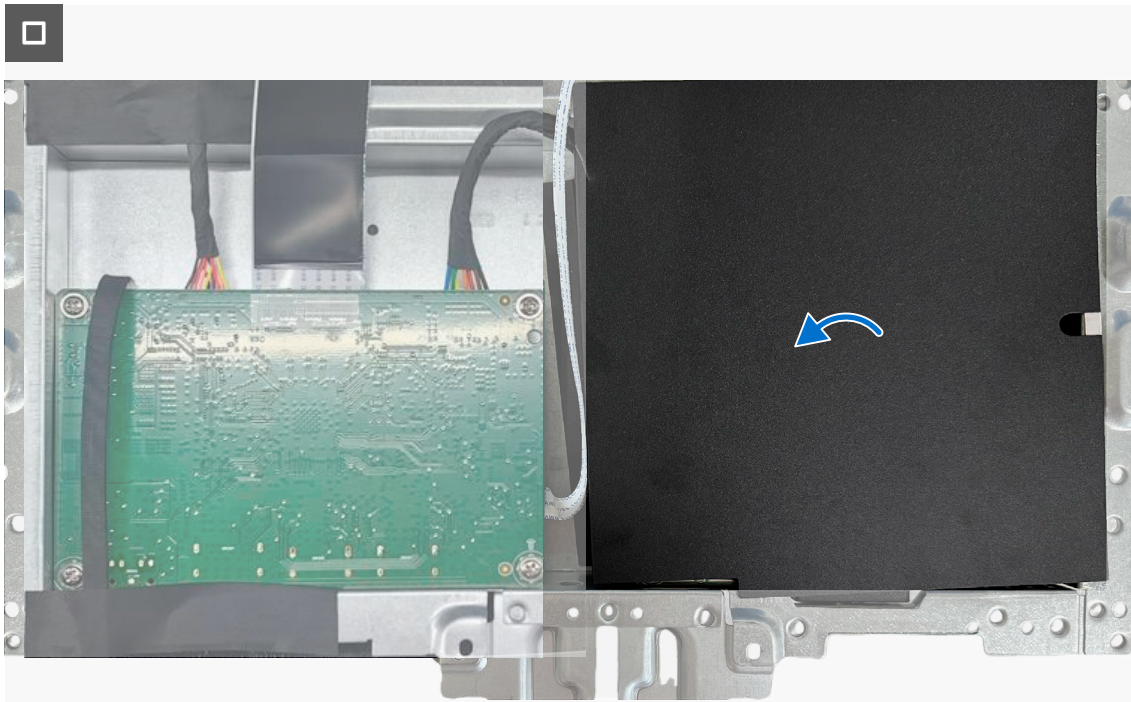


Figura 27. Installazione della scheda di sistema e della scheda di alimentazione

Operazioni

1. Collegare i cavi ai connettori sulla scheda di sistema e sulla scheda di alimentazione.
2. Reinscrivere le sei viti (D3x6) e la vite (M4x6) per fissare la scheda di sistema e la scheda di alimentazione allo scudo metallico.
3. Applicare i nastri per fissare il cavo della barra luminosa e il cavo del pannello display allo scudo metallico.
4. Collocare il foglio mylar sulla scheda di alimentazione.

Fasi successive

1. Installare la [scudo metallico](#).
2. Installare il [coperchio posteriore](#).
3. Installare il [supporto](#).
4. Seguire la procedura in [Dopo aver lavorato all'interno del monitor](#).

Struttura centrale

Rimozione della struttura centrale

Prerequisiti

1. Seguire la procedura in [Prima di lavorare all'interno del monitor.](#)
2. Rimozione del [supporto.](#)
3. Rimozione del [coperchio posteriore.](#)
4. Rimozione dello [scudo metallico.](#)

Informazioni su questa attività

L'immagine seguente indica la posizione della struttura centrale e fornisce una rappresentazione visiva della procedura di rimozione.



Figura 28. Rimozione della struttura centrale

Operazioni

1. Rimuovere le tredici viti (M3x3,8) di fissaggio della struttura centrale al display.
2. Sollevare e rimuovere la struttura centrale dal display.

Installazione della struttura centrale

Prerequisiti

Se si sta sostituendo un componente, rimuovere il componente esistente prima di eseguire la procedura di installazione.

Informazioni su questa attività

L'immagine seguente indica la posizione della struttura centrale e fornisce una rappresentazione visiva della procedura di installazione.



Figura 29. Installazione della struttura centrale

Operazioni

1. Allineare la struttura centrale e il display.
2. Riporre le tredici viti (M3x3,8) di fissaggio della struttura centrale al display.

Fasi successive

1. Installare la [scudo metallico](#).
2. Installare il [coperchio posteriore](#).
3. Installare il [supporto](#).
4. Seguire la procedura in [Dopo aver lavorato all'interno del monitor](#).

Risoluzione dei problemi

⚠ **AVVISO:** Prima di iniziare una qualsiasi delle procedure di questa sezione, osservare [Istruzioni per la sicurezza](#).

Diagnostica

Il monitor offre una funzione di diagnostica che consente di verificare se il monitor funziona correttamente. Se il collegamento tra monitor e computer è stato eseguito correttamente, ma lo schermo è scuro, eseguire la procedura di diagnostica attenendosi alle seguenti procedure:

1. Spegner computer e monitor.
2. Scollegare il cavo video dalla parte posteriore del computer. Per assicurare una corretta esecuzione di Self-Test (Diagnostica), rimuovere tutti i cavi digitale e analogico dal retro del computer.
3. Accendere il monitor.
Se il monitor funziona correttamente e non riesce a rilevare un segnale video, sullo schermo apparirà la finestra di dialogo mobile (su di uno sfondo nero). In modalità Self-Test (Diagnostica), il LED di alimentazione rimane di colore bianco. Inoltre, in base all'ingresso selezionato, sullo schermo viene visualizzata in modo continuo una delle finestre di dialogo mostrate di seguito.

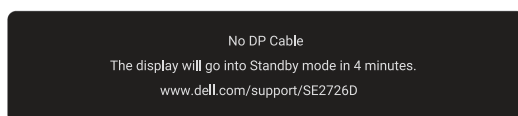


Figura 30. Messaggio di avviso cavo DP scollegato

Oppure

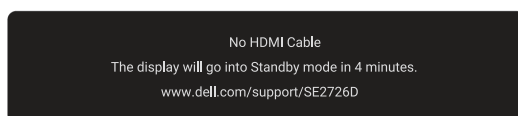


Figura 31. Messaggio di avviso del cavo HDMI disconnesso

4. Questa finestra di dialogo appare anche durante le normali operazioni se il cavo video è scollegato oppure danneggiato.
5. Spegner il monitor e collegare di nuovo il cavo video; accendere di nuovo computer e monitor.
Se lo schermo del monitor rimane vuoto dopo avere utilizzato la procedura descritta in precedenza, controllare il controller video ed il computer perché il monitor funziona correttamente.

Diagnostica integrata

Il monitor ha uno strumento integrato di diagnostica che aiuta a determinare se l'anomalia dello schermo che si sta verificando è un problema inerente al monitor, oppure al computer e alla scheda video.

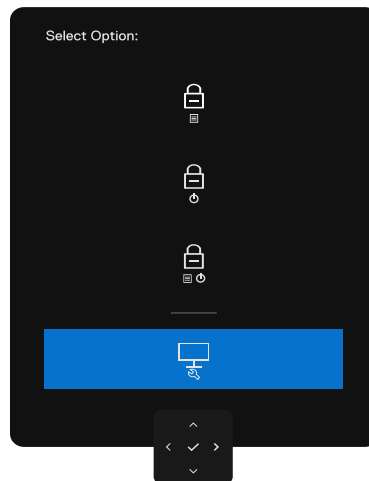



Figura 32. Self-Diagnostic (Autodiagnosi)

Per eseguire la diagnostica integrata:

1. Verificare che lo schermo sia pulito (niente polvere sulla superficie dello schermo).
2. Premere la navigazione direzionale a sinistra del joystick per quattro secondi finché sullo schermo non viene visualizzato un menu.
3. Utilizzando il controllo del joystick, evidenziare l'opzione **Diagnostics (Diagnostica)**  e premere il tasto del joystick per avviare la diagnostica. Viene visualizzata una schermata grigia.
4. Osservare se lo schermo presenta difetti o anomalie.
5. Attivare nuovamente il joystick finché non viene visualizzata una schermata rossa.
6. Osservare se lo schermo presenta difetti o anomalie.
7. Ripetere i punti 5 e 6 finché sullo schermo non vengono visualizzati i colori verde, blu, nero e bianco. Notare eventuali anomalie o difetti.

Il test è completato quando viene visualizzata la schermata di testo. Per uscire, cambiare nuovamente il controllo del joystick.

Se non vengono rilevate anomalie sullo schermo dopo l'uso dello strumento di diagnostica interna, il monitor è funzionante. Controllare la scheda video e il computer.

Problemi comuni

La tabella che segue contiene informazioni generali sui problemi comuni del monitor che si potrebbero riscontrare e loro relative soluzioni:

⚠ AVVISO: Il ciclo di lavoro del pannello LCD del monitor è progettato per 18 ore al giorno, 7 giorni alla settimana. L'uso superiore al ciclo di lavoro progettato potrebbe comportare una riduzione prematura della luminosità della retroilluminazione del pannello, che potrebbe non essere coperta dalla garanzia.

Tabella 7. Problemi comuni.

Sintomi comuni	Cosa si verifica	Possibili soluzioni
Nessun segnale video/LED di alimentazione spento	Nessuna immagine	<ul style="list-style-type: none"> Assicurarsi che il cavo video che collega il monitor al computer sia collegato in modo appropriato. Verificare che la presa di corrente funzioni in modo appropriato usando un'altra apparecchiatura elettrica. Assicurarsi di aver premuto correttamente il tasto di alimentazione. Assicurarsi che venga selezionata la corretta sorgente di ingresso nel menu <i>Input Source (Origine ingresso)</i> nella <i>Guida all'uso</i> di SE2726D.
Nessun segnale video/LED di alimentazione acceso	Assenza dell'immagine oppure della luminosità	<ul style="list-style-type: none"> Aumentare la luminosità e il contrasto usando il menu OSD. Eseguire la funzione di diagnostica del monitor. Controllare che nessun pin del connettore cavo video sia piegato. Eseguire la diagnostica integrata. Per ulteriori informazioni, vedere Diagnostica integrata. Assicurarsi che venga selezionata la corretta sorgente di ingresso nel menu <i>Input Source (Origine ingresso)</i> nella <i>Guida all'uso</i> di SE2726D.
Pixel mancanti	Lo schermo LCD ha delle macchie	<ul style="list-style-type: none"> Accendere e spegnere, ciclicamente. Un pixel permanentemente spento è un difetto naturale che può verificarsi nella tecnologia LCD. Per ulteriori informazioni sulla qualità del monitor e sulla Pixel Policy Dell, consultare il sito Dell Support su Linee guida di Dell Display Pixel.
Pixel bloccati	Sullo schermo LCD sono presenti dei punti luminosi	<ul style="list-style-type: none"> Accendere e spegnere, ciclicamente. Un pixel permanentemente acceso è un difetto naturale che può verificarsi nella tecnologia LCD. Per ulteriori informazioni sulla qualità del monitor e sulla Pixel Policy Dell, consultare il sito Dell Support su Linee guida di Dell Display Pixel.
Problemi di luminosità	L'immagine è troppo scura o troppo chiara	<ul style="list-style-type: none"> Ripristinare il monitor sulle impostazioni predefinite. Regolare la luminosità e il contrasto usando il menu OSD.
Questioni relative alla sicurezza	Sono presenti segni visibili di fumo o scintille	<ul style="list-style-type: none"> Non eseguire alcuna delle procedure di risoluzione dei problemi. Chiamare immediatamente Dell.
Problemi non costanti	Il monitor non sempre funziona correttamente	<ul style="list-style-type: none"> Assicurarsi che il cavo video che collega il monitor al computer sia collegato e fissato in modo appropriato. Ripristinare il monitor sulle impostazioni predefinite. Eseguire la procedura di diagnostica e controllare se i problemi di questo tipo sono presenti anche nella modalità di diagnostica.
Mancano i colori	All'immagine mancano i colori	<ul style="list-style-type: none"> Eseguire la diagnostica del monitor. Assicurarsi che il cavo video che collega il monitor al computer sia collegato e fissato in modo appropriato. Controllare che nessun pin del connettore cavo video sia piegato.
Colori sbagliati	I colori dell'immagine non sono corretti	<ul style="list-style-type: none"> Provare diverse Preset Modes (Modalità preimpostate) nel menu OSD Color settings (Impostazioni colore). Regolare il valore R/G/B dell'opzione Custom Color (Colore personalizzato) nel menu OSD Color (Colore). Cambiare Input Color Format (Formato ingresso colore) in RGB o YCbCr nel menu OSD impostazioni Color (Colore). Eseguire la diagnostica integrata.

Sintomi comuni	Cosa si verifica	Possibili soluzioni
Sovrapposizione dell'immagine dopo avere lasciato sullo schermo per un periodo prolungato un'immagine statica	Sullo schermo appare una debole sovrapposizione dell'immagine visualizzata	<ul style="list-style-type: none"> • Consente di impostare lo spegnimento dello schermo dopo alcuni minuti di inattività dello schermo. Possono essere regolati nelle opzioni alimentazione di Windows o nell'impostazione Risparmio energia Mac. • In alternativa, usare uno screensaver dinamico.

Problemi specifici del prodotto

Tabella 8. Problemi specifici del prodotto.

Sintomi specifici	Cosa si verifica	Possibili soluzioni
L'immagine dello schermo è troppo piccola	L'immagine è centrata nello schermo, ma non riempie tutta l'area disponibile	<ul style="list-style-type: none"> • Selezionare l'impostazione Aspect Ratio (Proporzioni) nel menu OSD impostazioni Display (Schermo). • Ripristinare il display sulle impostazioni predefinite.
Impossibile regolare il monitor utilizzando il controllo del joystick nella parte posteriore del monitor.	L'OSD non è visualizzato sullo schermo	<ul style="list-style-type: none"> • Spegner il monitor, scollegare il cavo di alimentazione, ricollegarlo e poi riaccendere il monitor. • Controllare se il menu OSD è bloccato. In caso affermativo, spostare e tenere premuto per 4 secondi il joystick indietro/avanti/a sinistra/a destra per sbloccarlo..
Nessun segnale di ingresso quando sono premuti i controlli	Nessuna immagine, il LED è di colore bianco	<ul style="list-style-type: none"> • Controllare la sorgente del segnale. Assicurarsi che il computer non sia in modalità di risparmio energetico spostando il mouse o premendo un tasto qualsiasi della tastiera. • Controllare se il cavo segnale è collegato in modo appropriato. Collegare di nuovo il cavo segnale, se necessario. • Ripristinare il computer o il lettore video.
L'immagine non riempie lo schermo.	L'immagine non riempie la larghezza o l'altezza dello schermo	<ul style="list-style-type: none"> • A causa dei diversi formati video (rapporto proporzioni) dei DVD, il monitor potrebbe non essere in grado di visualizzare le immagini a schermo intero. • Eseguire la diagnostica integrata.
Nessuna immagine quando si usa la connessione DP sul PC	Schermo nero	<ul style="list-style-type: none"> • Verificare a quale standard DP (DP 1.1a o DP 1.4) è certificata la scheda video. Scaricare e installare il driver della scheda video più recente. • Alcune schede video DP 1.1a non sono in grado di supportare monitor DP 1.4.

Informazioni sulle normative

Dichiarazione FCC (solo Stati Uniti) ed altre informazioni sulle normative

Per l'avviso FCC ed altre informazioni sulle normative, fare riferimento al sito sulla conformità alle normative alla [homepage Conformità alle previsioni di legge Dell](#).

Database dei prodotti dell'UE per l'etichetta energetica e la scheda informativa del prodotto

Per ulteriori informazioni sulle normative sull'etichettatura energetica, consultare il [Registro europeo dei prodotti per l'etichettatura energetica](#).

Contattare Dell

Per contattare Dell per le vendite, il supporto tecnico o per il servizio tecnico, consultare [Contatto supporto sul sito Dell Support](#).

- ① **NOTA:** La disponibilità varia in base al paese, alla regione o al prodotto e alcuni servizi potrebbero non essere disponibili nel proprio luogo.
- ① **NOTA:** Se non si ha una connessione ad Internet attiva, le informazioni di contatti si possono trovare sulla fattura d'acquisto, sulla bolla d'accompagnamento del prodotto oppure nel catalogo dei prodotti Dell.

Cronologia revisioni

La tabella seguente riporta una cronologia delle revisioni di questo documento:

Tabella 9. Cronologia revisioni.

Revisione	Data	Descrizione
A00	Gennaio 2026	Data della pubblicazione originale.