

L/R S

Published at 22 July 2025. Last revised at 14 May 2026

Table of Contents

- Introduzione
- Che cosa include il modello L/R S?
- Collegamenti del pannello posteriore
- Telecomando
- Come collegare
- Sorgente Bluetooth
- Specifiche tecniche

Introduzione

Questa guida è stata progettata per rendere l'installazione e l'utilizzo di questo prodotto il più semplice possibile. Le informazioni contenute nel presente documento sono state accuratamente controllate per verificarne l'accuratezza al momento della pubblicazione; tuttavia, la politica di Cambridge Audio prevede un miglioramento continuo, pertanto il design e le specifiche sono soggetti a modifiche senza preavviso.

Questo documento contiene informazioni proprietarie protette da copyright. Tutti i diritti sono riservati. Nessuna parte di questo manuale può essere riprodotta con mezzi meccanici, elettronici o di altro tipo, in qualsiasi forma, senza previa autorizzazione scritta del produttore. Tutti i marchi di fabbrica e i marchi registrati appartengono ai rispettivi proprietari.

© Copyright Cambridge Audio Ltd 2025

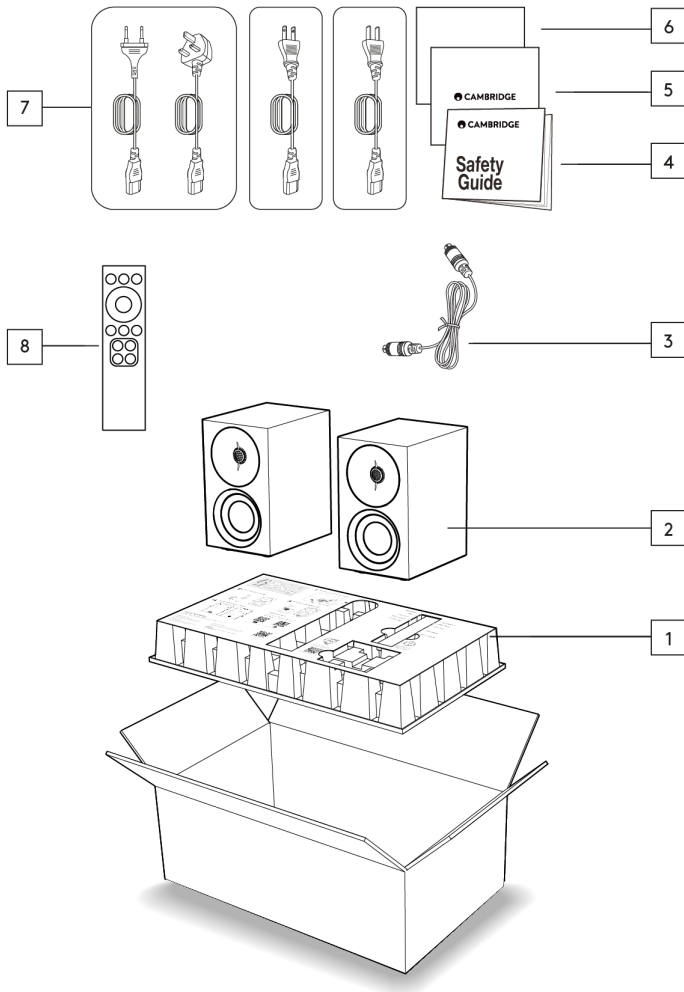
Qualcomm è un marchio di Qualcomm Incorporated, registrato negli Stati Uniti e in altri paesi, utilizzato con autorizzazione. aptX è un marchio di Qualcomm Technologies International, Ltd., registrato negli Stati Uniti e in altri paesi, utilizzato con autorizzazione.

Qualcomm aptX è un prodotto di Qualcomm Technologies International, Ltd.

Il marchio e i loghi Bluetooth® sono marchi registrati di proprietà di Bluetooth SIG, Inc. e qualsiasi uso di tali marchi da parte di Audio Partnership Plc è concesso in licenza. Altri marchi e nomi commerciali appartengono ai rispettivi proprietari.

Per ricevere notizie su prodotti futuri, aggiornamenti software e offerte esclusive, assicurati di registrare il prodotto su <http://www.cambridgeaudio.com/register>

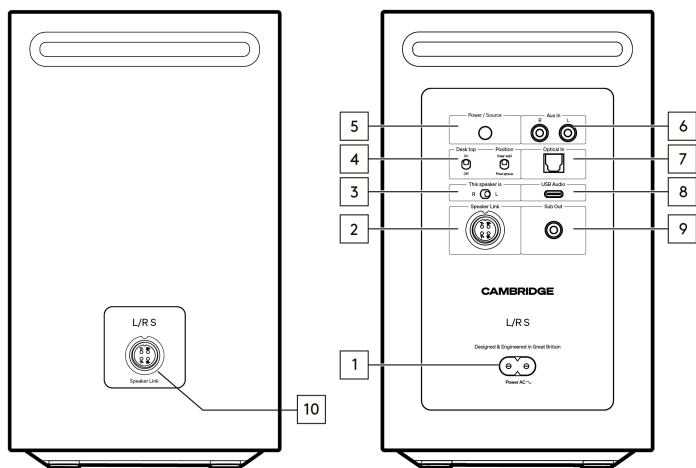
Che cosa include il modello L/R S?



All'interno della confezione di L/R S riceverai:

1. Guida rapida
2. Coppia di altoparlanti L/R S
3. Cavo di collegamento degli altoparlanti
4. Guida alla sicurezza
5. Libro del marchio
6. Lettera della community
7. Cavo di alimentazione regionale
8. Telecomando

Collegamenti del pannello posteriore



1. Presa di alimentazione AC

Una volta completati tutti i collegamenti agli altoparlanti primari e secondari, inserire il cavo di alimentazione AC in una presa di corrente appropriata.

2. Collegamento altoparlante

Utilizzare per collegare l'altoparlante secondario a quello primario.

Il cavo opzionale da 5 m è disponibile qui: cambridgeaudio.com/lrs-5m-cable

3. Selezione dell'altoparlante

Utilizzare per selezionare se l'altoparlante primario è posizionato a sinistra o a destra, per garantire un'immagine stereo corretta.

4. Modalità su scrivania / Posizione

Modalità su scrivania

Selezionare "On" se gli altoparlanti sono posizionati direttamente sopra una scrivania. Questa modalità riduce l'energia dei medi e regola l'allineamento temporale dei tweeter per compensare la riflessione della superficie della scrivania.

Se si utilizzano gli altoparlanti L/R S come altoparlanti da scrivania, si consiglia di inclinarli leggermente verso l'alto in modo che siano rivolti verso le orecchie. I supporti da scrivania dedicati sono disponibili qui:

cambridgeaudio.com/lrs-desk-stands - Quando si utilizzano i nostri supporti dedicati, la modalità scrivania deve essere "Off".

Posizione

Selezionare "Spazio libero" se gli altoparlanti si trovano a più di 20 cm di distanza da una parete.

Selezionare "Vicino alla parete" se si trovano contro una parete o molto vicino ad essa.

5. Accensione / Sorgente

Premere per accendere l'unità o scorrere tra gli ingressi.

Premere a lungo per entrare in modalità standby.

Nota: una pressione prolungata su questo pulsante durante l'accensione dell'altoparlante ripristina le impostazioni di fabbrica dell'unità. 3 lampeggi rossi sul LED anteriore confermeranno l'avvenuto ripristino delle impostazioni di fabbrica.

Nota: il LED anteriore cambia colore a seconda della sorgente. Blu per BT, bianco per USB, rosa per Ottica e arancione per Aux.

6. Ingresso ausiliario

Utilizzare questo ingresso a livello di linea per collegare qualsiasi sorgente analogica, come un lettore CD, un sintonizzatore o un giradischi con stadio fono integrato.

7. Ingresso digitale (ottico)

Utilizzare questo ingresso digitale per collegare qualsiasi sorgente dotata di uscita ottica, come un TV, uno streamer o un lettore CD.

Questo ingresso è adatto per contenuti a 16-24 bit fino a una frequenza di campionamento di 96kHz.

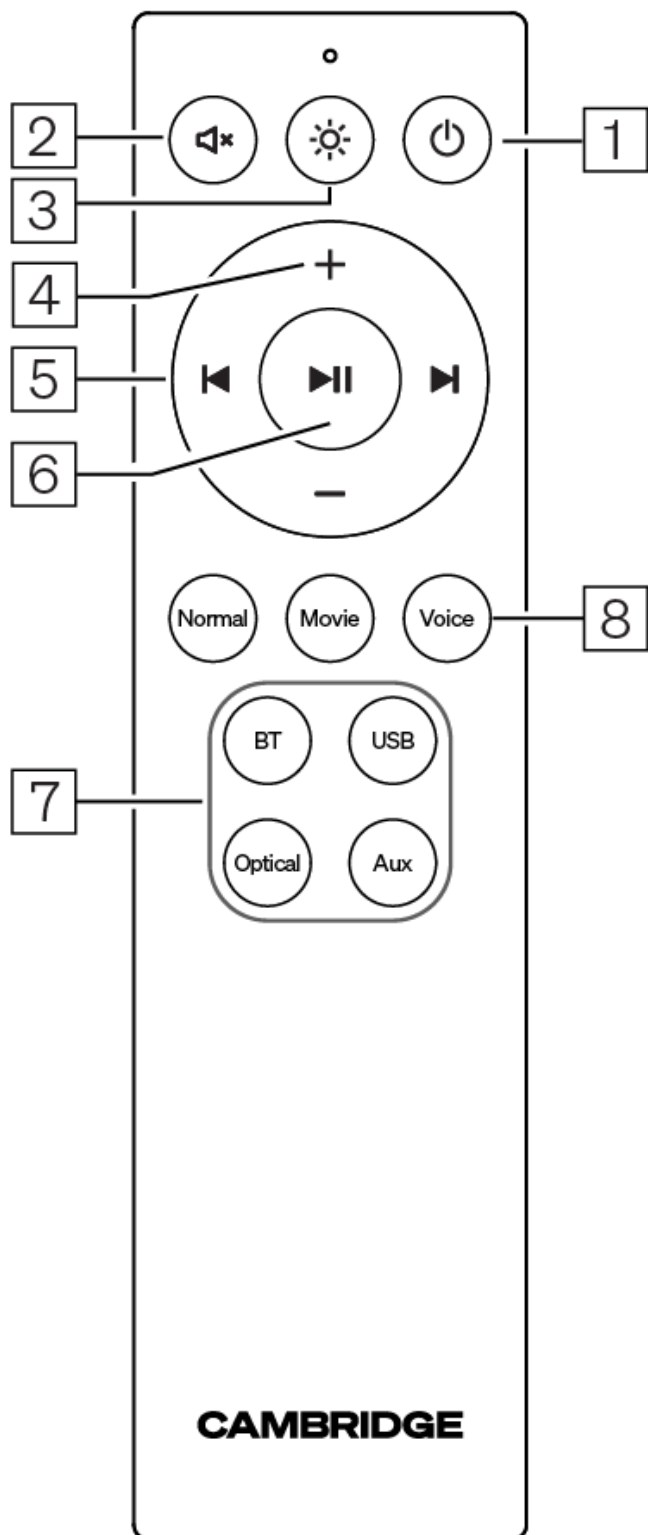
8. Audio USB

Per il collegamento a computer PC/Mac e ad alcuni smartphone Android.

9. Uscita subwoofer

Utilizzare questa uscita per collegare qualsiasi subwoofer esterno.

Telecomando



Prima del primo utilizzo, il telecomando deve essere accoppiato all'altoparlante. Accendere l'altoparlante, quindi tirare la linguetta di plastica dalla parte inferiore del telecomando. Il telecomando dovrebbe accoppiarsi automaticamente con l'altoparlante.

Se il telecomando non si accoppia (indicato da un lampeggiamento rosso quando si preme un pulsante qualsiasi), eseguire un reset di fabbrica sull'altoparlante:

Prima di tutto spegnere l'altoparlante e attendere qualche secondo.

Mentre si tiene premuto il pulsante accensione / sorgente sul retro dell'altoparlante, ricollegare il cavo di alimentazione. Continuare a tenere premuto il pulsante finché il LED anteriore non lampeggia tre volte in rosso, quindi rilasciarlo.

Il telecomando dovrebbe quindi accoppiarsi automaticamente entro 10 secondi.

1. Standby/On

Commuta il lettore tra la modalità On e Standby.

2. Mute

Premere per disattivare o attivare l'audio.

3. Luminosità

Premendo questo pulsante si modifica la luminosità del LED dell'altoparlante primario tra luminoso, fioco e spento.

4. Volume su/giù

Regola il livello del volume.

5. Salta precedente/successivo

Premere per disattivare o disattivare l'audio. Salta precedente/successivo

Salta tra i brani precedenti e successivi (funziona solo durante la riproduzione via Bluetooth).

6. Riproduzione/Pausa

Riproduce o mette in pausa il brano corrente (funziona solo durante la riproduzione via Bluetooth).

7. Selezione sorgente

Seleziona l'ingresso Bluetooth, USB, ottico o ausiliario.

È possibile tenere premuto il pulsante "BT" sul telecomando per forzare l'altoparlante in modalità di accoppiamento Bluetooth. In questo modo si scollega immediatamente qualsiasi dispositivo Bluetooth attualmente collegato e si consente la connessione o l'accoppiamento di un altro dispositivo all'altoparlante.

8. Impostazioni EQ

Selezionare l'equalizzazione più adatta alle proprie esigenze, tra Normal, Movie o Voice.

Premendo e tenendo premuto il pulsante "Normal", l'altoparlante ricorderà l'impostazione del volume di ciascun ingresso in modo indipendente.

Premendo e tenendo premuto il pulsante "Movie", l'altoparlante ricorderà l'impostazione dell'equalizzazione di ciascun ingresso in modo indipendente.

Note:

Il LED blu lampeggiante sul telecomando (quando si premono i pulsanti) significa che il telecomando è collegato all'altoparlante.

Il LED rosso lampeggiante sul telecomando (quando si premono i pulsanti) significa che il telecomando non è attualmente collegato a un altoparlante.

Se il LED sul telecomando non si accende, verificare che la batteria non sia scaduta o, se nuova, che la linguetta di protezione della batteria sia stata rimossa.

Se il LED del telecomando continua a lampeggiare in rosso o in blu, ma l'altoparlante non risponde, provare a eseguire il reset di fabbrica dell'altoparlante come descritto in precedenza o forzare il telecomando in modalità di accoppiamento premendo contemporaneamente i pulsanti Play/Pausa e Mute finché il LED non inizia a lampeggiare in blu. In alternativa, visitare le nostre FAQ per informazioni più dettagliate.

<https://www.cambridgeaudio.com/gbr/en/faqs/lr-s-remote-not-pairing>

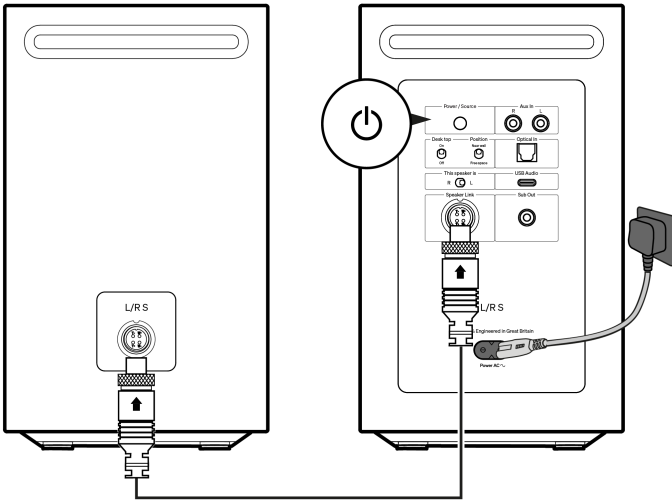
Come collegare

Collegamenti di base

Nota importante: spegnere l'alimentazione prima di effettuare qualsiasi collegamento.

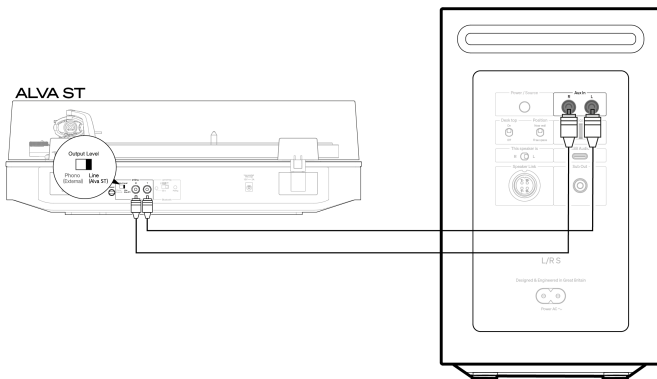
Altoparlante secondario

Collegare l'altoparlante secondario L/R S utilizzando il cavo di collegamento altoparlante in dotazione, assicurandosi che sia completamente inserito e saldamente avvitato a entrambe le estremità.



Ingresso ausiliario analogico

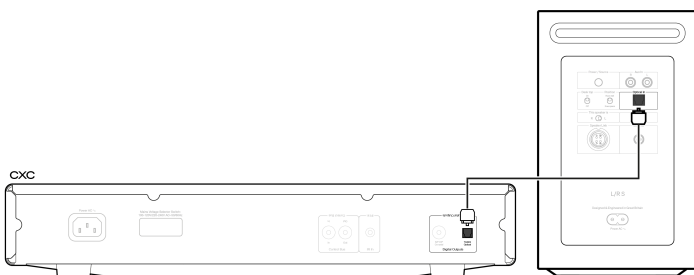
A questo ingresso a livello di linea è possibile collegare un dispositivo analogico come un lettore CD, un sintonizzatore o un giradischi con uno stadio fono integrato.



Ingresso ottico digitale

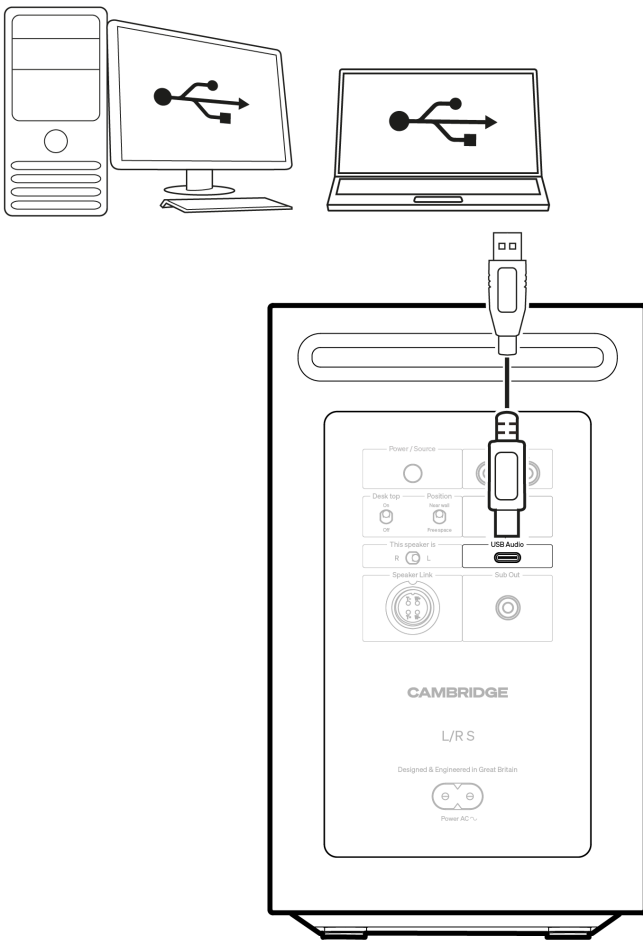
All'ingresso ottico è possibile collegare un dispositivo digitale come un televisore, uno streamer o un lettore CD. Questo ingresso è adatto per contenuti a 16-24 bit fino a una frequenza di campionamento di 96kHz.

Utilizzare un cavo di interconnessione in fibra ottica TOSLINK di alta qualità progettato specificamente per l'uso audio.



Ingresso audio USB

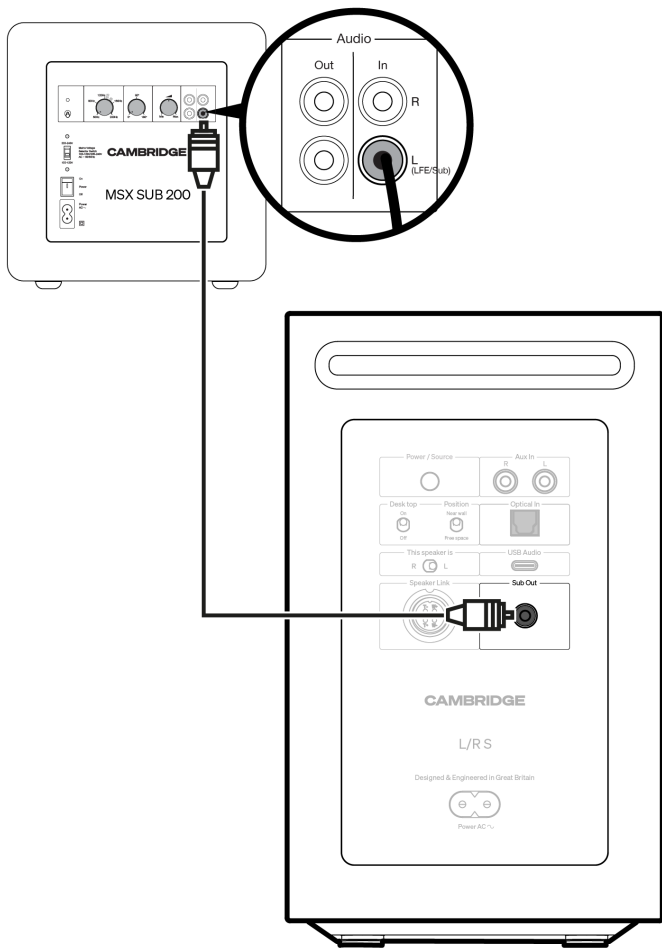
I computer PC e Mac e alcuni smartphone Android possono essere collegati all'ingresso audio USB.



Uscita subwoofer

Utilizzare questa uscita per collegare qualsiasi subwoofer esterno.

Notare che per ottenere la migliore qualità del suono, i segnali a bassa frequenza smetteranno di essere riprodotti da L/R S quando è collegato un subwoofer. Assicurarsi che il subwoofer sia sempre acceso quando si ascolta L/R S, oppure scollegarlo dal retro di L/R S.

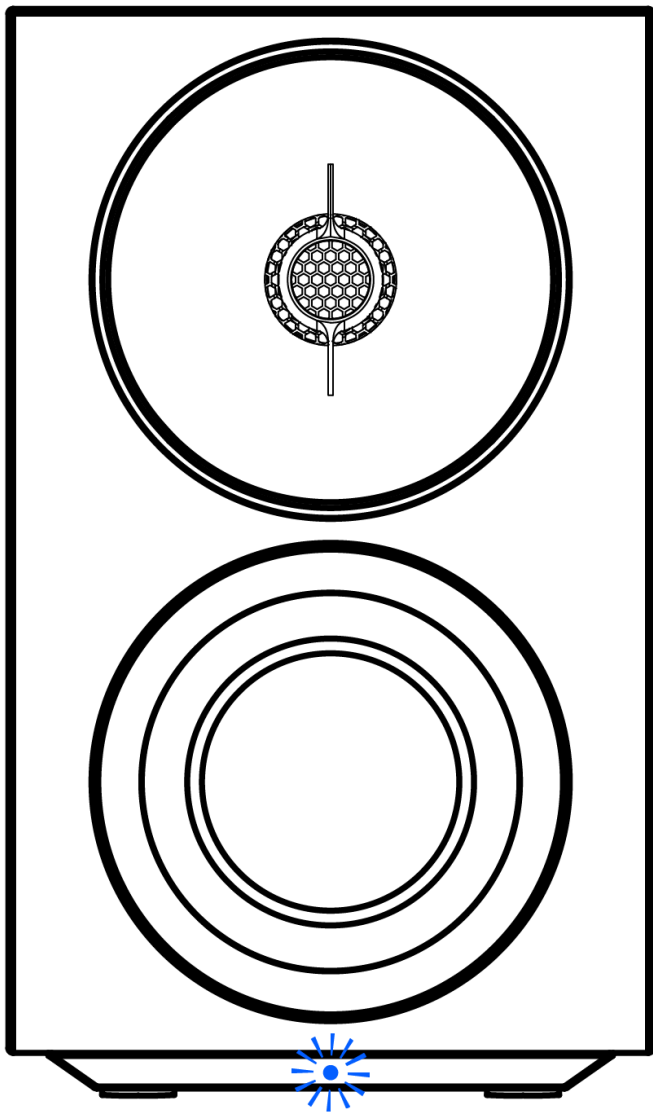


Sorgente Bluetooth

La sorgente Bluetooth consente al lettore di ricevere audio Bluetooth senza fili dalla maggior parte dei telefoni, tablet e computer portatili.

Accoppiamento

Per iniziare lo streaming di musica di alta qualità dalla sorgente multimediale scelta, il lettore deve prima essere accoppiato all'altoparlante.



1. Selezionare la sorgente Bluetooth sull'altoparlante
2. Aprire le impostazioni Bluetooth del dispositivo mobile o laptop
3. Selezionare Cambridge L/R S dall'elenco dei dispositivi disponibili
4. Il dispositivo dovrebbe ora connettersi all'altoparlante

Una volta accoppiato, dovrebbe essere possibile collegare a L/R S in qualsiasi momento selezionando la sorgente Bluetooth sull'altoparlante e poi scegliendo Cambridge L/R S dall'elenco dei dispositivi precedentemente connessi.

È possibile tenere premuto il pulsante "BT" sul telecomando per forzare l'altoparlante in modalità di accoppiamento Bluetooth. In questo modo si scollega immediatamente qualsiasi dispositivo Bluetooth attualmente collegato e si consente la connessione o l'accoppiamento di un altro dispositivo all'altoparlante.

Nota:
Il dispositivo Bluetooth può essere collegato all'altoparlante solo mentre la sorgente Bluetooth è selezionata.

Specifiche tecniche

USCITA DI POTENZA

4 x 25 W in 4 Ohm

AMPLIFICAZIONE

Classe D

SNR >104 dB (ponderato A)

THD + N (a 1 W, 1 kHz) - 0,05%

DRIVER

2 canali per altoparlante - sistema ported:

21mm tweeter a cupola in alluminio

3" mid-woofer a cono in PP

RISPOSIZIONE DI FREQUENZA

60 Hz a 20 kHz +/-3 dB

INGRESSO AUDIO ANALOGO

1 x livello di linea - coppia RCA

INGRESSO AUDIO DIGITALE

1 x ingresso ottico - TOSLINK

1 x ingresso audio digitale

2 canali per altoparlante. TOSLINK

CONNETTIVITÀ

1 x USB Audio - USB-C

USCITA AUDIO ANALOGICA

1 x Subwoofer - RCA

COMPATIBILITÀ

TOSLINK Ottico: solo PCM 16/24bit 32-96kHz

Bluetooth: 5.1 A2DP / AVRCP che supporta SBC, AAC e fino ad aptX HD

USB Audio: solo 16/24 bit 32-96 kHz PCM

CONSUMO MASSIMO DI ENERGIA

150 W

CONSUMO DI ENERGIA IN STANDBY

<0,5 W

DIMENSIONI (L x A x P)

134 x 226 x 180 mm (5,4 x 8,9 x 7,1") per ciascun diffusore

PESO

3,1 kg (6,8 lb) Altoparlante primario

2,9 kg (6,4 lb) Altoparlante secundario